

MATERIAL MËSIMOR
Në mbështetje të mësuesve të profilit mësimor

“SILVIKULTURË”

Niveli IV i KSHK

Ky material mësimor i referohet:

- **Lëndës profesionale: “Mbarështim pyjesh dhe kullotash” Kl. 12**
(L-25-232-11)

Përgatiti:
Gjon Fierza

Tiranë, 2021

Tema 1: Njohuri të përgjithshme për mbarështimin e pyjeve.

Objekti dhe qellimi i mbarështimit të pyjeve. Përcaktime

Mbarështimi i pyjeve realizohet në përputhje me politikat dhe Programin Kombëtar të Pyjeve, duke garantuar ruajtjen, zhvillimin dhe ripërtëritjen e fondit pyjor kombëtar, sigurimin e kushteve për shfrytëzimin e tij në përputhje me prioritetet kombëtare. Mbarështimi i pyjeve përshtatet dhe plotësohet në përputhje me ndryshimet e gjendjes së fondit pyjor kombëtar, si dhe me ndryshimet shoqërore dhe ekonomike të vendit.

Pyjet si një pasuri natyrore e pazëvendësueshme, duhet të mos pakësohen ato duhet t'u shërbejnë brezave njerëzor njëri pas tjetrit. Pra për pyjet krahas përdorimit të tyre për lëndë drusore dhe shërbimet e tjera që ofrojnë si një ekosistem kompleks, kërkohet që prodhimtaria të rritet dhe sipërfaqja e tyre të mos pakësohet. Pyjet mund të transformohen në shërbim të interesave të njeriut dhe në përshtatje me kushtet ekologjike që krijohen në një mjedis të caktuar.

Për të siguruar vijueshmëri të pyjeve, plotësim të kërkesave të shoqërisë njerëzore për pyje, ndërmjet shumë disiplinave pyjore është dhe “Mbarështimi i pyjeve- shtimi i mbarë i pyjeve”. Në disa dekada kjo lëndë është quajtur “Marështimi i pyjeve-shtrimi mbarë i pyjeve”. Termi “mbarështim” është përcaktuar si më i përshtatshëm dhe që tregon me saktë përmbajtjen dhe qellimin e kësaj lëndë dhe i përcaktuar në “Fjalorin e gjuhës shqipe” ndërkohë që fjala “mbarështim” nuk është e përcaktuar në fjalor dhe pse nuk mund të quhet e gabuar.

“**Mbarështimi i pyjeve**” është shkenca dhe praktika e organizimit të pyjeve, për të siguruar



zhvillimin e qëndrueshëm të tyre, në plotësim të kërkesave për produkte drusore dhe jodrusore dhe realizimin funksioneve të

pazëvendësueshme të tyre.

Të merrësh me mbarështimin e pyjeve duhet të njohësh mirë domosdoshmërisht lëndet; botanikë dhe dendrologji, silvikulturë e pedologji, dendrometrinë dhe inventarizimin e pyjeve. Me këto disiplina mbarështimi i pyjeve është i lidhur mjaft ngusht pa harruar dhe lëndet e tjera si: informatikë, topografi, gjeografi, etj.

“**Zhvillimi i qëndrueshëm i pyjeve**” është procesi i administrimit dhe shfrytëzimit të pyjeve, në mënyra dhe intensitete të tilla që të ruajnë larminë e tyre biologjike, prodhimtarinë dhe kapacitetet ripërtëritëse, për të përmbushur tani dhe në të ardhmen funksionet ekologjike, ekonomike dhe

shoqërore, pa shkakuar dëme në ekosistemet e tjera, si në nivel vendor, kombëtar, rajonal dhe botëror.

“Mbarështimi i pyjeve” është planifikimi afatgjatë për pyjet, publike dhe private, i cili kryhet në bazë të kriterëve të caktuara për grumbullimin e informacionit për situatën/gjendjen faktike dhe përcaktimin e objektivave e masave të nevojshme, në funksion të statusit të dhënë, me synim përmbushjen e funksioneve ekologjike, ekonomike e sociale, duke zbatuar dhe harmonizuar parimet e zhvillimit të qëndrueshëm me nevojat e administruesve, pronarëve privatë dhe përdoruesëve të tyre.

“Pyll” është sipërfaqja e tokës më e madhe se 0.5 ha, e mbuluar me drurë më të lartë se 5 metra dhe me shkallë mbulimi mbi 10 për qind, ose me drurë të aftë për të arritur këto pragje.

“Fond pyjor” janë të gjitha sipërfaqet pyjore e jopyjore, burimet pyjore e jo pyjore bashkëshoqëruese, infrastruktura përkatëse, përfshirë edhe sipërfaqet e zhveshura të cilat krijojnë një mjedis harmonik me pyjet e tokën pyjore (çeltirat, shkëmbinjtë, dunat dhe ranishtet), brezat pyjorë mbrojtës, grupet e veçuara të drurëve dhe shkurreve.

(përcaktim sipas ligjit Nr. 57/2020 “PËR PYJET”)

Objekti i mbarështimit është “Grumbulli pyjor”. Ky është elementi bazë i pyllit, që përfaqësohet nga një grup i dëndur drurësh pak a shumë homogjenë në lidhje me përbërjen, dëndësinë, madhësinë dhe habitatin e specieve. Mbarështimi i pyjeve është process, tërësia disa veprimeve që kryhen në pyll, përshkruhen në atë që quhet plan i mbarështimit.

“Plani i mbarështimit” është dokumenti bazë për mbarështimin e një ekonomie pyjore, që përmban analizën e gjëndjes së pyjeve, përcakton objektivat që duhet të realizohen në funksion të statusit që kanë, si dhe planifikon masat për trajtimin e tyre dhe ndërhyrjet për vitet e ardhshme.

Format e qeverisjes së pyjeve që zbatohen në vendin tone dhe që shërbejnë në hartimin e planit të mbarështimit janë:

Trungishtja, përfaqëson mënyrën e përgjithshme të qeverisjes së një pylli që e bazon ripërtëritjen me anën e farës dhe drejtimi i saj bëhet deri në moshën kur drurët arrijnë dimensione të mëdha. Këto pyje duhet të plotësojnë dy kushte:

a-të ripërtrihet me farë;

b-të prodhojnë material të vlefshëm me dimensione të mëdha.

Cungishtja, përfaqëson mënyrën e përgjithshme të qeverisjes së një pylli që bazohet në ripërtëritjen me lastarë dhe drejtohen me qellim përftimin e materialit drusor me dimensione të vogla dhe mesatare. Këto pyje duhet të plotësojnë dy kushte:

a-të jenë të aftë të ripërtrihet me lastarë ose pinjollë;

b-të prodhojnë material drusore me dimensione të vogla deri mesatare

Trungishtja e përbërë, është një formë e ndërmjetme e dy regjimeve kryesore ku ripërtëritja kryhet kryesisht me farë por edhe me lastarë. Në këtë regjim, pyjet e lartë (trungishtet) janë dominues dhe zënë >50 % të sipërfaqes.

Cungishtja e përbërë është një formë e ndërmjetme e dy regjimeve të lartpërmendura ku ripërtëritja kryhet si me farë ashtu edhe me lastarë. Në këtë formë qeverisje, cungishtet janë dominuese dhe zënë >50 % të sipërfaqes.

Shkurret, janë vegjetacion me kërcell të degëzuar që fillon nga baza e tyre. Kanë një shtatlartësi të vogël dhe dallohet lehtësisht nga vegjetacioni barishtor apo drusor. Dallohet nga drurët pyjor nga kërcelli i shkurtër dhe mungesa e trungut kryesor.

Funksioni kryesor dhe i veçantë i grumbujve pyjor

Funksioni i pyjeve dhe kullotave do përcaktohen për secilën sipërfaqe provë dhe ky informacion duhet të përdoret për të përcaktuar funksionin për nënparcelen pyjore. Menaxhimi i qendrushëm shumë funksional kërkon që të përcaktohet jo vetëm funksioni kryesor por edhe funksionet e veçanta.

Prodhues. Grumbujt pyjore prodhues shërbejnë jo vetëm për prodhimin e lëndës drusore por edhe produkteve të tjera si: frutat, kërpudhat, specie barishtore të përdorura në mjekësi, bazë ushqimore, etj.

Funksioni i veçantë. Brenda sipërfaqes së prodhimit përcaktohen prodhimet specifike si: Produktet drusore si: dru zjarri, lëndë ndertimi, lëndë industriale, shtylla, çipsa. Produkte jodrusore si: frutat, farat, boçet, thupra. rrënjë, lëvore, kërpudha, bar, gjethe, humus. produkte të gështenjës dhe arrës duke përcaktuar: origjina natyrore, origjina artificiale. Produktet specifike si: gurët, gelqere, minerale, qymyr druri, të tjera.

Mbrojtës. Janë grumbuj pyjore me qellime mbrojtje dhe kanë një efekt stabilizues në mjedisin natyror (qarkullimin e ujit, reshjet, cilësinë e ajrit, parandalimin e rreshqitjeve, klimës, ndalimi i erozionit të tokës). Këto përfshijnë:

a-pyjet që mbrojnë cilësinë e ujërave dhe sasinë e tyre,

b-pyje që mbrojnë tokën nga gërryerja dhe ndalojnë rrëshqitjen e saj;

c-pyje që ndikojnë në zbutjen e ekstremeve klimatike si: brezat mbrojtës fushor dhe detar.

Funksioni i veçantë . Brenda sipërfaqeve me funksion mbrojtës përcaktohen elemente të veçantë për tu mbrojtur si: toka nga erozioni, rrjedhjet ujore dhe rrëshqitjet, cilësia dhe sasia e ujrave (liqenet, lerat) nga erozioni dhe rrëshqitjet, nga ngjarjet klimatike ekstreme, infrastruktura, rrugët, linjat hekurudhore nga erozioni, rrëshqitjet.

Shoqëror. Janë grumbuj pyjore që krijojnë mjedise të favorshme për shëndetin dhe çlodhjen e shoqërisë, forcon tregun e punës, forcon mbrojtjen kombëtare dhe përmirëson ndërgjegjen mjedisore dhe kulturën e shoqërisë.



Funksioni i veçantë. Brenda zone me funksion shoqëror dhe rekreacional përcaktohet ndonjë sektor specifik për të ruajtur ose zhvilluar si: turizmi, sportet, ngjitjet në mal, ecjet me biçikletë, kanotazhi, ecjet me kuaj në natyrë etj. aktivitete didaktike, edukuese, të dhëna mbi frekuencën e vizitorëve dhe sezonet e vizitave. Tregimi mbi frekuencën e njerezve duhet të behet:

1 i lartë, 2 mesatar, 3 i ulët. Sipas stinëve: 1-dimër, 2 pranverë, 3 verë, 4 vjeshtë

Konservues. Janë grumbuj pyjore me vlera shkencore për habitatin dhe kanë diversitet të lartë biologjik si psh: rezervatet farore, rezervatet gjenetike, etj (që nuk bëjnë pjesë në zonat e mbrojtura).

Funksioni i veçantë. Sipërfaqet konservuese janë zakonisht pika të vetme ose sipërfaqe të vogla dhe në të duhet të përcaktohet nëse janë: Rezervat biogjenetike, Zona me vlera të larta konservuese, Habitata dhe flora, Monumente natyrore, Peizazhi, Fauna.

1.1 Planet e mbarështimit të pyjeve.

Në vendin tonë inventarizimi i parë i pyjeve ka filluar në vitin 1949. Ky kishte qëllim mbledhjen e të dhënave mbi sipërfaqen dhe sasinë e lëndës drusore që mund të shfrytëzohej në ato vite. Mbarështimi pyjeve në kritere shkencore me të drejta dhe të plota filloi në vitin 1952, për ato ekonomi pyjore që ishin në shfrytëzim. Janë kryer mbarështime të pyjeve në vitet 1956-1959 dhe sipërfaqja që kishte plane mbarështimi, ishte rreth 170 mijë ha.

Në vitin 1961, u përgatit udhëzuesi i parë në shqip për mbarështimin e pyjeve dhe u ngritën grupet me specialistë që vinin kryesisht nga shkollimi në vendet e lindjes, për përgatitjen e planeve të mbarështimit. Duhet përmendur ing. Vito Koçi si specialisti i parë shqiptar që e filloi këtë proces duke vendosur në baza shkencore, si në vendet me silvikulturë të zhvilluar kryesisht sipas modelit rumun. Planifikimi i funksioneve, i produkteve dhe i punimeve në fondin pyjor kombëtar bëhet nëpërmjet:

a) Planit Kombëtar sektorial të pyjeve, si dokumenti afatgjatë dhe kuadër i planifikimit në pyje, që përcakton zonimin e përgjithshëm funksional të fondit pyjor kombëtar, veprimtaritë dhe aktivitetet e lejuara që zhvillohen në të, aktivitetet që realizohen në përputhje me kufizime të

caktuara, si dhe ato të ndaluara. Ky dokument hartohet nga ministria dhe miratohet nga Këshilli Kombëtar i Territorit .

b) Planet e mbarështimit të ekonomive pyjore, janë dokument bazë afatgjatë për pyjet, për realizimin e qeverisjes, zhvillimin dhe mbrojtjen e tyre, i vlefshëm për një periudhë zakonisht 10-vjeçare. Planet e mbarështimit hartohen nga pronarët përkatës sipas formës së pronësisë, bazuar në metodikat/ udhëzuesit e përgatitur nga ministria, nëpërmjet ekspertëve të certifikuar të fushës ose strukturave pyjore. Për të gjitha format e pronësisë, planet e mbarështimit miratohen nga ministri. Përvajshimisht për bashkitë, miratimi i planit të mbarështimit shoqërohet me miratimin paraprak të këshillit bashkiak përkatës;

c) Planet operacionale vjetore, të cilat garantojnë planifikimin e punimeve, zbatimin, kontrollin apo monitorimin e planeve të mbarështimit dhe për fondin pyjor publik e privat, brenda territorit administrativ të bashkisë dhe miratohen nga kryetari i bashkisë në përputhje me planin e mbarështimit.

Plani i mbarështimit të pyjeve është dokumenti bazë për mbarështimin e pyjeve, i hartuar në nivel ekonomie pyjore dhe përfshin:

- studimin e përgjithshëm të ekonomisë pyjore në aspektin e përshkrimit, organizimit territorial dhe studimit të kushteve stacionale të prodhimit
 - punimet e terrenit ose inventarizimi i ekonomise pyjore duke përdorur si njësi baze grumbullin pyjor (nenparcelen pyjore)
 - planifikimin e masave dhe punimeve në aspektin afatgjat dhe organizimin e procesit të prodhimit
- Planifikimi afatgjatë i qeverisjes së pyjeve dhe kullotave për një periudhë maksimumi 15 vjet duhet të mbulojë të gjitha aspektet sociale, ekologjike dhe ekonomike.

Planet e mbarështimit përgatitën sipas një udhëzuesi të miratuar: Udhëzuesi për hartimin e **Planeve të Mbarështimit të Pyjeve dhe Kullotave**, përcakton përmbajtjen, rregulla dhe standarte të mirë përcaktuara duke përfshirë të gjithë aktorët një pjesëmarrje sa më të gjërë të aktorëve në procesin e hartimit të planit dhe planifikimit të masave. Udhëzuesi në përdorim i quajtur **“Manuali i planeve të mbarështimit të pyjeve dhe kullotave”** është miratuar në vitin 2019.

Në përgjithsi planifikimi i mbarështimit të pyjeve do të bazohet në informacionin që do të sigurohet nga inventarizimi i grumbujve pyjore dhe fokusi kryesor do të jetë:

- përcaktimi i objektivave të mbarështimit.
- përshkrimi i burimeve pyjore në nivelin e grumbullit pyjor si njësi më homogjene.
- përshkrimi i gjëndjes silvikulturore dhe metodave të ndryshme.
- përcaktimi i mundësisë vjetore të shfrytëzimit, rigjenerimit dhe përzgjedhja e specieve
- parashikimi dhe monitorimi i rritjes së pyllit dhe dinamizmit të rritjes
- mbrojtja e mjedisit bazuar në vlerësimin në terren
- planet për identifikimin e specieve të rralla, të rrezikuara dhe në rrezik zhdukjeje

- grumbujt pyjore me funksione mbrojtës dhe rekreative
- planifikimi i ndërhyrjeve në ngastrat pyjore/ kullosore
- hartografimi i grumbujve pyjore ose ngastrave (speciet, mosha e drurëve, rrjeti rrugor, sipërfaqet me bimesi të rrallë pyjore, strukturat e ndryshme, etj)
- hartat për qellime të veçanta (zjarret në pyje, zonat kritike të erozionit të tokës, etj)

Për të nisur procesin e hartimit të Planit të Mbarështimit të Pyjeve dhe Kullotave është e nevojshme që të përcaktohen dhe merren vendimet përkatëse administrative nga Bashkia/ Pronarët privat, për mbarështimin e ekonomisë pyjore/ kullosore përkatëse. Të përcaktohen nga bashkia grupi i punës apo të përzgjidhet me procedura tenderimi subjekti privat që do kryej procesin e mbarështimit.

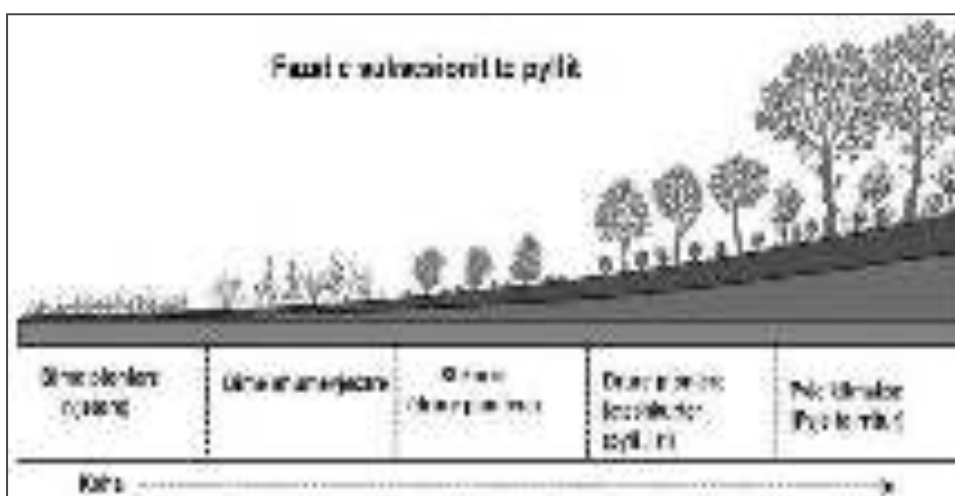
Si rregull, grupi për hartimin e planit të mbarështimit duhet të ketë këto përbërje:

- Një inxhinier pyjesh me përvojë dhe kualifikim të lartë, i aftë për të realizuar një studim të plotë dhe planifikim shumë-funksional të ekonomisë pyjore. Ai duhet të organizojë punën në terren duke bashkëvepruar me gjithë palët e interesuara. Ai duhet të jetë autori kryesor i punimeve në zyrë në hartimin e planit deri në miratimin e tij. (Ky është drejtues i grupit të punës)

- Dy specialistë (një inxhinier pyjesh dhe një teknik i mesëm pyjesh) që duhet të angazhohen në punimet e terrenit

- Një ekspert topograf, specialist për GIS për punimet në terren, përgatitjen e hartave dhe menaxhimin e të dhënave dixhitale. Për teknikun e pyjeve është e rëndësishme të njohë procedurën dhe punën konkrete që do kryej në terren sipas udhëzimeve të inxhinierit me të cilin punon nga afër apo të drejtuesit të grupit dhe përmbajtjen e planit të mbarështimit në përgjithësi. Ai duhet të dijë të kryej matje të ndryshme që lidhen me karakteristikat e drurëve, shkurreve, apo sipërfaqet provë, duke njohur dhe përdorur mirë paisjet dhe mjetet që ka në përdorim. Gjithnjë ka një punë prapake të grupit të punës, që fillon me njohjen e ekonomisë pyjore që po mbarështon. Është e rëndësishme

që të grumbullohen hartat njihën me shtrirjen, kufijtë dhe sipërfaqen e përgjithshme të ekonomisë pyjore dhe kullosore. Nga plan i mbarështimit ekzistues, njihën me karakteristikat e përgjithshme të fondit



pyjor (sipërfaqja e veshur me pyll dhe kullota; llojet drusore përbërës; gjëndja e grumbujve pyjore; rrugët që përshkojnë ekonominë pyjore, punimet e kryera, etj. Grupi njihet dhe me përdorimin e mjeteve dhe instrumentat e punës që ka në dispozicion.

1.2 Mjetet dhe materiale për punën në terren

Makinë auto 4x4 (për levizjen e ekipit nga vendbanimi në ekonominë pyjore); Veshjen përkatëse

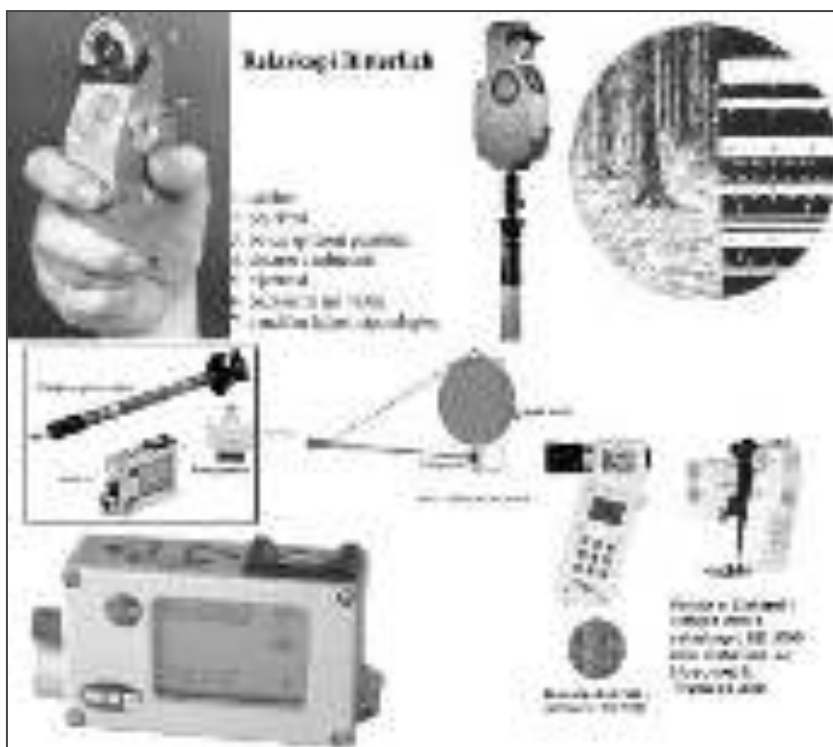


për të punuar dhe levizuar në terren ku të jeni të sigurtë në pyll dhe jashtë tij. Klinometër (pjerrësimatës), hypsometer ose Vertex (për matjen e lartësisë drurëve); Ph meter (aparaturë për të treguar aciditetin ose alkalinitetin e tokës të shprehur si pH); Tryelë Pressler (për marrje të mostrave në dimatrin e caktuar të drurëve); 2 diametër matës (këta mund të jenë të thjeshtë tradicional dhe elektronik); 1 busull; 2 meter-shirit 30 m; 1 peshore,

për peshimin e barit në kullota. Skeda të përshkrimit të ngastrave apo sipërfaqeve prove të printura, ose tablet kur informacioni në terren merret dhe përcillet në formë elektronike. Kamera ose telefon celular dhe GPS.

1.3 Materialet dhe mjetet e nevojshme për punën në zyrë

Një kompjuter me printer (në formatin A3 me ngjyra), Lidhje me internet (me cilësi të mirë); Software për menaxhimin e të dhënave (OpenForis); Harta të dixhitalizuara dhe imazhe satelitore të



cilat do përdoren në përgatitjen e hartave. Ekspertët përgjegjës për hartimin e planit duhet të kontrollojnë disponueshmërinë e materialeve hartografike dhe fotografike për përgatitjen e hartave të planit si dhe të dhënat baze për fillimin e punës. Të dhënat nga kadastra pyjore, hartat topografike, ortofotot, etj. mund të transferohen direkt nga

platforma e informacionit pyjor shqiptar (SISP). Ortofotot dhe hartat topografike gjenden në faqen e Autoritetit Shtetëror të Informacionit Gjeohapsinor dhe mund të përdoren për përgatitjen e hartave dhe për të siguruar njohuritë përkatëse për gjendjen aktuale të territorit të ekonomisë pyjore.

Tema 2: Elementët tekniko – ekonomik të mbarështimit të pyjeve

2.1 Elementët teknik të mbarështimit të pyjeve

Caktimi i detyrës për hartimin e planit të mbarështimit

Bashkia duhet ti caktojë stafit të saj detyrën për fillimin e punës për hartimin e planit të mbarështimit për pyjet dhe kullotat. Në të kundërt bashkia mund të kërkojë ekspertë të jashtëm të cilët kanë aftësitë profesionale të nevojshme duke bërë të mundur edhe angazhimin e stafit lokal për të arritur rezultate sa më të mira. Ekspertet e jashtëm mund të jenë individë ose kompani konsulente të licensuar që kanë eksperiencë në hartimin e planeve të mbarështimit.

Proçesi i pjesëmarrjes

Qasja për pjesëmarrjen synon që të përfshijë të gjithë aktorët në proçesin e vendimarrjes për mbarështimin e pyjeve dhe kullotave, përdorimin dhe mbrojtjen e tyre duke siguruar një balancë midis përdorimeve të ndryshme nepërmjet një qasje shumëfunksionale të mbarështimit të pyjeve dhe kullotave. Përgjegjësia për organizimin dhe menaxhimin e *Proçesit të Pjesëmarrjes* është e Bashkisë dhe e stafit pyjor lokal me përfshirjen në të gjitha hapat të eksperteve të caktuar për hartimin e planit të mbarështimit.

Puna në terren.

Puna në terren nis më disa vizita të grupit të punës dhe palëve të interesuar në ekonominë pyjore që do mbrështohet. Kjo fazë ka si qëllim kryerjen e një studimi mbi ekonominë pyjore duke u fokusuar në: studimin e kufijve të ekonomisë pyjore dhe përcaktimin e sipërfaqes totale pyjore; karakteristikat e përgjithshme të fondit pyjor sipas planeve të mëparshme të mbarështimit ose nga hartat e dixhitalizuara; hartat ekzistuese në shkallën 1:25 000, ose fotot ajrore; planifikimi i punës së matjeve në terren dhe përcaktimi i pozicionit të ekipeve të punës; grumbullimi i të dhënave shtesë (të dhënat mbi klimën, tokën, etj). Puna në terren duhet të fillojë si rregull në muajin Maj dhe vazhdon deri në muajin Tetor dhe në varësi të kushteve të motit mund të fillojë më heret dhe të mbarojë më vonë.

Përbërja e ekipit të punës

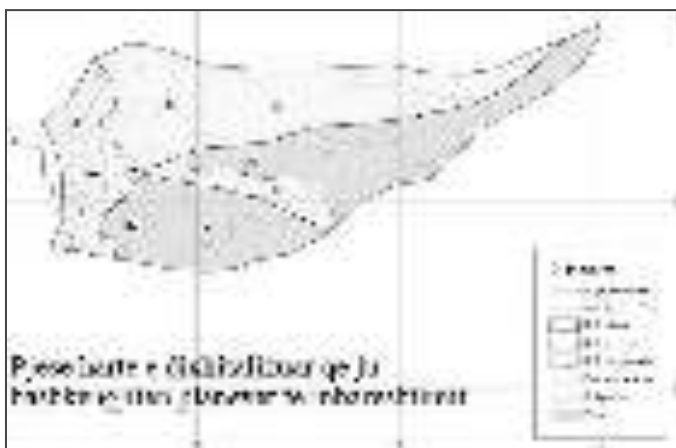
Secili nga ekipet e punës së terrenit duhet të përbehet nga 2 specialistë profesioniste (inxhinierë pyjesh) dhe 1 specialist teknik pyjesh (ekspert në punën e terrenit). Kjo është përberja minimale e një ekipi që do punojë në terren.

2.2 Ndarja në ngastra dhe nenngastra

Përpara fillimit të punës së terrenit, është e nevojshme të përgatitet një draft me hartat baze dhe me rrjetin e sipërfaqeve provë. Në fillim të punës së terrenit nese keni një hartë të mirë nga plani i mëparshëm i mbarështimit (hartë topografike me kufij të qartë të parcelave dhe nënparcelave si dhe me vëndodhjen e sipërfaqeve provë, ku nuk ka diference të madhe në kufijtë e ekonomisë ekzistuese pyjore), ju mund të përdorni atë përpara fillimit të punës së terrenit. Përgatitja e hartës baze duhet të bëhet në formatin dixhital dhe përbën hapin fillestar të përgatitjes së hartave.

Projektimi i ndarjes ngastrave duhet të bëhet së pari mbi hartën ekzistuese të ekonomisë pyjore duke patur parasysh madhësinë dhe formën e terrenit dhe më pas duhet të bëhet verifikimi në terren. Kufijtë më të qartë janë ata natyrale (kulme, lugina, përrenj) dhe kufij artificiale të përhershëm. Ngastrat pyjore të shënuara në hartë duhet të verifikohen në terren dhe në të njëjten kohë duhet të bëhet shenimi i kufijve me bojë vaji duke shënuar drurët kufitare. Kufijtë e ngastrave që janë njëkohësisht edhe kufij ekonomie pyjore shënohen me 2 vija paralele vertikale me gjatësi 20-25 cm, gjerësi 3-5 cm dhe distanca midis vijave është 2 cm. Ndërsa kufijtë midis parcelave pyjore shënohen në drurët kufitare me 1 vijë vertikale. Vendosja e vijave bëhet në lartësinë 1.5-2 m nga toka. Kur mungojnë drurët këto shënja vendosen në gurë të medhenj që ndodhen në vijën kufizuese të parcelës pyjore. Distanca midis drurëve ku vendosen vijat duhet të jete jo më shumë se 50 m dhe vijat duhet të vendosen në mënyrë që të duken njëra nga tjetra. Në disa raste kufijte e parcelave pyjore shënohen me shtylla druri me diameter 20 cm dhe gjatësi 1.5 m. Pjesa e sipërme gdhëndet në formë trung-piramide në të 4 faqet. Faqet e shtylles duhet të jenë minimumi 16 x 10 cm dhe shtylla ngulet 50 cm në toke dhe mbulohet për 60 cm lart. Një tjetër opsion është përdorimi i shtyllave prej betoni të cilat kanë formë me të thjeshtë me 2 faqe të trasha rreth 3-4 cm, ndërsa dimensionet e tjera janë të njëjta me ato të shtyllave prej druri. Ngulja e tyre duhet të bëhet mirë në toke për të mos u shkukur. Faqet e shtyllave orientohen sipas parcelave dhe në faqen karshi shënohet numri i parcelës pyjore. Numërimi i parcelave pyjore bëhet me numra sipas këtij rregulli: (i) në fushë nga jugu drejt veriut dhe nga perëndimi drejt lindjes; (ii) në kodra dhe male fillon nga gryka e basenit dhe vazhdon sipas drejtimit të akrepave të orës. Pjesa e sipërme e shtyllës lyhet krejt me boje vaji që të jetë e dukshme. Madhësitë e parcelave pyjore për trungishtet dhe cungishtet ndryshojnë sipas formës së terrenit. Më poshtë po japim disa të dhëna për madhësinë e parcelave pyjore:

- ✓ zona fushore deri 20 ha
- ✓ zona kodrinore deri 30 ha
- ✓ zona malore deri 50 ha



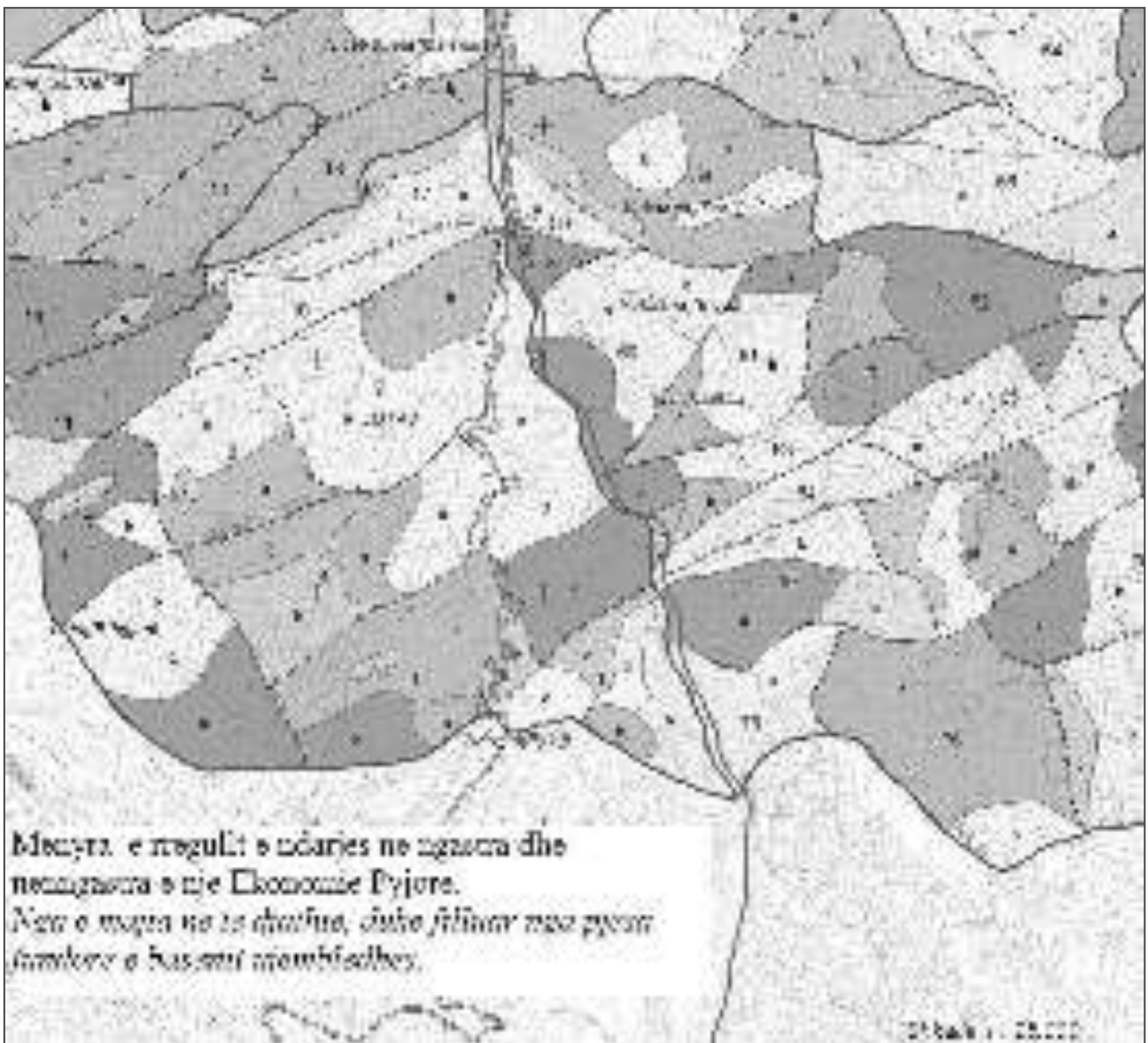
Ndarja në nënngastra

Nënngastrat pyjore janë njësi homogjene me madhësi minimale 0.5 ha. Ndarja në nënngastra bëhet gjatë përshkrimit parcelar sipas ketyre kritereve: (i) kritere stacionale (boniteti i stacionit ose prodhimtaria); (ii) kritere silvikulturore (origjina, forma e qeverisjes, trajtimi); (iii) kritere të grumbujve (tipi i grumbullit

dhe përbërja e llojeve, klasa e moshës, faza e zhvillimit). Kufijtë e nënparcelave shënohen në drurët kufitare me bojë vaji me një vijë horizontale në të dy anet me dimensione 3 x 3 cm. në vend

kryqëzimet e kufijve të nënparcelave drurët e afërt shënohen me bojë në formë unazore. Në hartë nënparcelat shenohen me germa të vogla të alfabetit dhe në këtë manyre secila nënparcele shenohet me numrin e parcelës dhe shkronjën përkatëse psh: (5b). Për të kryer dixhitalizimin e hartave dhe ndarjen në parcela e nenparcela duhet të ndiqet kjo rradhë pune:

- grumbullohen hartat e Ekonomise Pyjore nga plani i vjeter i mbarështimit dhe bëhet dixhitalizimi i kufijve duke krijuar një shtrese të re dixhitale.
- në 2 shtresa të ndryshme të dixhitalizohen kufijte për parcelat dhe nenparcelat pyjore
- në një shtresë tjetër duhet të dixhitalizohet rrjeti i sipërfaqeve provë. Nëse rrjeti i sipërfaqeve prove është në hartën e vjetër mund të përdoret, ose përndryshe duhet të ndërtohet një rrjet i ri. Rrjeti i sipërfaqeve prove duhet të jete unik në të gjitha planet e mbarështimit të ekonomive pyjore dhe duhet të ndërtohet në sistemin kordinativ karteziatn dy dimensional-UTM. një mundesi tjetër për ndertimin e rrjetit të sipërfaqeve prove është ai bazuar në rrjetin kilometrik të hartës topografike



1000 x 1000 m, në formatin dixhital.

– duke mbivendosur shtresat e mëparshme në hartën topografike ndërtohet rrjeti bazë i sipërfaqeve provë të përhershme (200 x 200 m).

Kjo hartë mund të ngarkohet në laptop, në telefon celular, ose mund të printohet në formatin leter. Ato duhet të përdoren në shkallën me të përshtatshme për zona të caktuara të ekonomisë pyjore dhe mund të përgatitet në GIS

Vendosja e rrjetit të sipërfaqeve provë në ortofoto ose në hartën e re të mbuleses sipas Inventarit Kombëtar të Pyjeve (IKP), është detyrë e inxhinierit që është dhe drejtues i ekipit. Sipërfaqet llogariten paraprakisht në numër dhe pastaj materializohen në terren.

Metodologjia për krijimin e rrjetit të sipërfaqeve provë duhet të njihet dhe zbatohet sipas udhëzuesit përkatës nga inxhinieri i pyjeve që është drejtuesi i ekipit. Tekniku i pyjeve zbaton detyrat e caktura nga inxhinieri në këtë proces.

Përpara fillimit të ditës së punës, është e nevojshme të bëhet kontrolli i paisjeve të nevojshme si: GPS dhe tabletët nëse janë në gjendje pune apo jo. Ekipi i punës duhet të regjistrojë në GPS në formatin UTM koordinatat e sipërfaqeve provë që do të inventarizohen. Në raste të tjera është e nevojshme të jenë gati edhe paisjet e tjera si: busulla, shiritmetri etj, ose kopje në letër e hartës së punës dhe planit të punës.

Planifikimi për të mbërritur tek sipërfaqet provë duhet të bëhet fillimisht në hartën e ekonomisë pyjore. Në këtë hartë të gjitha sipërfaqet provë, rrugët dhe zonat urbane duhet të jenë të specifikuar. Pas identifikimit të drejtimit të transferimit për të mbërritur sipërfaqet provë, në kombinim me hartat topografike, duhet të zgjidhet mundësia më e shkurtër dhe më e sigurtë për të arritur në destinacion. Kontrolli i GPS dhe i listës së sipërfaqeve provë duhet të shërbejë si pika e fillimit.

2.3 Inventarizimi me sipërfaqe provë të përhershme dhe të përkohshme

Inventarizimi i pyjeve është procesi që realizon grumbullimin dhe vlerësimin e të dhënave për shtrirjen dhe gjendjen e fondit pyjor në nivel nënngastre, ngastre dhe ekonomie pyjore, të cilat shërbejnë për hartimin e planit të mbështimit të pyjeve, për zhvillimin e qëndrueshëm dhe shumëfunksional të tyre.

Matja e treguesve të drurëve brenda sipërfaqeve provë

Në rastin kur do ngarkohet tekniku i pyjeve për të marrë të dhënat në sipërfaqën provë, ata duhen të trajnohen paraprakisht nga inxhinieri, praktikisht në realizimin e matjeve të elementeve dendrometrik apo dhe përdorimin e tabletave që kanë në përdorim.

Të dhënat dendrometrike

- diametri bazimetrik (matet në 1.3 m nga toka)
- specia identifikohet sipas listës së specieve me emrin dhe kodin përkatës
- kurordendësia (vlerësohet me sy të lirë mbyllja e kurorave të drurëve)
- lartësia e drurit (matet lartësia e çdo 4 drurëve brenda sipërfaqeve provë)

- moshë (bazuar në mostrat e marra me tryelë nga 2-5 drurë dominante në grumbullin pyjor njëmoshar dhe 2-5 drurë dominante për çdo klasë moshe në grumbujt pyjorë shumëmoshar)
- klasa e prodhimit (përcaktohet nga pasqyrat e prodhimit sipas: (i) llojit pyjor; (ii) moshës dhe (iii) lartësisë mesatare ose dominante të nënparceles pyjore)

Procedura e matjes brënda sipërfaqes provë do të jetë:

- a. specialisti vendoset në qëndër të sipërfaqes provë dhe me busull përcakton drejtimin e Veriut magnetik
- b. druri i parë nga do fillojë matja do të jetë ai më afër veriut ose që ka këndin azimutal më të vogël
- c. specialisti identifikon specien dhe me pas mat diametrin bazimetrik të drurit (1.3 m nga toka) sipas dy drejtimeve. në matjen e parë të diametrit bazimetrik të drurit, vizorja e kalibrit duhet të drejtohet për nga qendra e sipërfaqes provë, kurse matja e dytë duhet të kryhet në një kënd 90° me pozicionin e parë. Diametri bazimetrik i drurit do të llogaritet si mesatare arithmetike e dy diametrave bazimetrike të matur.
- d. më pas matet lartësia e drurëve brënda sipërfaqes prove duke përdorur hipsometrin, Vertex ose dendrometrin Suunto (mënyra e matjes së lartësisë së drurëve jepet në aneksin e udhëzuesit). Specialisti duhet të masë 1 lartësi në çdo 4 drurë brenda sipërfaqes provë.
- e. moshë do të përcaktohet në nivel nënparcele/grumbulli pyjor nepërmjet numërimit të rrateve në cungje të prerë ose nga mostrat e marra me tryelë. për të vlerësuar moshën e grumbullit pyjor duhet të merren:

- I. *në grumbujt pyjorë të thjeshtë (1 specie) njëmoshar merrni 2-5 mostra me treylë nga druret mbizoterues të zgjedhur në mënyrë të rastësishme.*
- II. *në grumbujt pyjorë të perziere merrni 2-5 mostra me treyle për secilen specie nga druret mbizotërues të zgjedhur në mënyrë të rastësishme*
- III. *në grumbujt pyjorë shumëmoshare merrni 2-5 mostra me treyle nga druret mbizoterues të zgjedhur në mënyrë të rastësishme nga secila klasë moshe.*

Ky informacion do të regjistrohet direkt në tabletet të cilët do përdoren nga ekipet e terrenit gjatë matjeve. Formularët e terrenit duhet të ngarkohen paraprakisht në tabletë dhe informacioni për druret brenda sipërfaqes provë duhet të regjistrohet direkt në tablet. Informacioni i regjistruar në tablet për sipërfaqet prove do të transferohet dhe perpunohet nepërmjet MS Access pas ri-konfigurimit si një hap i ndërmjetëm.

Fazat e zhvillimit në pyjet e larte

Përkufizimi: faza e zhvillimit përcaktohet sipas lartësisë mesatare, diametrit mesatar dhe moshës së drurëve. Këto të dhëna nxirren nga inventarizimi në terren.

Faza e zhvillimit	Lartesia drureve (m)	Diametri bazimetrik (cm)	Mosha(vjet)
Filizeri	< 1.5 M		deri 5 vjet
Gemushaje	1.5-5 m		6-10 vjeç
Lëmishte	5.1-10 m		11-15 vjeç
Imshtajë e re	6-12 m	6.1-10 cm	15-30 vjeç
Imshtajë e moçme	8-18 m	11-20 cm	31-60 vjeç
Trungishte e re		20.1-35 cm	60-80 vjeç
Trungishte e mesme		35.1-50 cm	81-100 vjeç
Trungishte e moçme		> 50.1 cm	> 100 vjeç

– Fazat e zhvillimit në Cungishte

Faza e zhvillimit	Kriteri percaktues
Faza e rinise	<11 vjeç
Faza e parapjekurise	11-20 vjeç
Faza e Pjekurise	21-40 vjeç
Faza e Pleqerise	< 40 vjeç

○ Faza e zhvillimit të shkurreve

Faza e zhvillimit	Kriteri percaktues
Faza e rinise	< 5 vjeç
Faza e parapjekurise	5.1-10 vjeç
Faza e Pjekurise	10- 15 vjeç
Faza e Pleqerise	> 15 vjeç

Katet e grumbullit pyjor

Perkufizimi: Llogaritet në % për secilin kat bazuar në kurordendesine

Specifikimi: katet janë 3, dhe ndahen:

1. kati i siperm (druret)
2. kati i mesem (nenpylli)
3. kati i poshtem (bimesia barishtore,rigjenerimi,shkurret)

Perqindja e mbuleses se secilit kat logaritet në varesi të kurordendesise se tij duke u bazuar në mënyren e mëposhtme:

Kati	Kurordendesia	Perqindja e katit (%)
kati i siperm (druret)	0.8	$0.8/1.6 * 100 = 50\%$
kati i mesem (nenpylli)	0.5	$0.5/1.6 * 100 = 30\%$
kati i poshtem (bimesia barishtore, rigjenerimi, shkurret)	0.3	$0.3/1.6 * 100 = 20\%$
Totali	1.6	100

I. Përbërja e grumbullit pyjor

Përkufizimi: Pjesëmarrja e specieve kryesore e regjistruar në sipërfaqen prove. Shprehet në të dhjetat të llojeve perberes dhe speciet renditen sipas rendesise se tyre.

Nje grumbull pyjor klasifikohet:

- i thjeshte nese perbehet vetem nga 1 lloj pyjor, ose kur një specie e dyte ze me pak se 10% të sipërfaqes (psh: 1.0 Ah).

- i përzierë nëse perbehet nga 2 ose me shume lloje. Grumbujt pyjore të perziere ndryshojne në saje të pjesmarries se specieve psh:
- grumbull pyjor me 50% bredh, 30% ah & 20% panje (5 Br+3Ah+2 Pa) kalsifikohet si grumbull pyjor miks i bredhit dhe ahut e panjes
- grumbull pyjor me 60% ah, 40% Pisha e zeze (6 Ah+4 P.z) klasifikohet si grumbull pyjor i perziere i dominuar nga ahu me pjesmarrje pisha të zeze.

Kurorë-dendësia

Kurorë-dendësia (KD) nënkupton shkallën e afrimit të kurorave të drureve ose shkallen e mbylljes se kurorave. Ai i referohet vetem drureve të katit të siperm në grumbull pyjor. në rastin e fletoreve kurrodendësia duhet të vleresohet vetem gjate veres, ndersa për haloret gjate gjithë vitit. Klasifikimi i grumbujve sipas kurrodendësisë do të jete:

Nr	Kurrodendësia	Percaktimi
1	0.1-0.3	Siperfaqe me bimesi pyjore (Pyll)
2	0.4-0.6	Pyll me kurorëdendësi të ulet
3	0.7-0.9	Pyll me kurorëdendësi thujse të plote
4	1.0	Pyll me kurorëdendësi të plote

II. Klasa e moshës

Përcaktimi: Klasa e moshës nënkupton numrin e viteve ose amplituden e viteve ku grumbulli pyjor mbetet i pandryshuar nga pikpamja ekonomike. Bazuar në moshën e drurëve, grumbujt pyjore ndahen ne: (i) njëmosharë dhe (ii) shumëmosharë.

Në trungishte klasat e mosheës janë 20 vjet, cunqishte 10 dhe shkurre 5 vjet. Me poshtë po japim klasat e moshës sipas trungishteve, cunqishteve dhe shkurreve.

I. Origjina e pyllit

Trungishta		Cunqishta		Shkurre	
Klasa e moshës	Numri i vjetëve në secilin klasë	Klasa e moshës	Numri i vjetëve në secilin klasë	Klasa e moshës	Numri i vjetëve në secilin klasë
1	1-20 vjet	1	1-10 vjet	1	1-5 vjet
2	21-30 vjet	2	11-20 vjet	2	6-10 vjet
3	31-40 vjet	3	21-30 vjet	3	11-15 vjet
4	41-50 vjet	4	31-40 vjet	4	16-20 vjet
5	51-60 vjet	5	41-50 vjet	5	21-25 vjet
6	61-70 vjet	6	51-60 vjet	6	26-30 vjet
7	71-80 vjet				

Origjina percaktohet duke iu referuar specieve mbizoteruese në grumbullin pyjor (nënparcelën pyjore). Ajo mund të jetë natyrore ose artificiale.

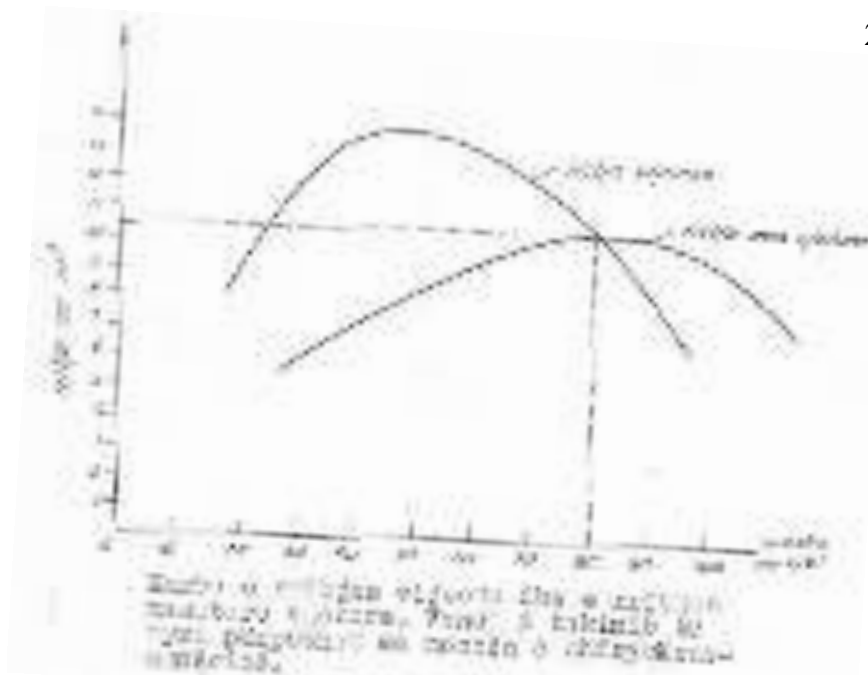
Në rastin e origjinës artificiale (pyllezimet) regjistrohet viti i kryerjes se pyllezimit (psh: 1987),

në rastin e origjinës natyrore regjistrohen specifikimet e mëposhtme:

Tema 3: Format e metodat e përcaktimit të shfrytëzueshmërisë.

Shfrytëzueshmëria, është gjendja e një druri apo një pylli, kur ai ka plotësuar në nivelin e caktuar të kërkesave ekonomike apo ato të mbrojtjes. Pra është moshë në vite kur ai duhet të priten drurët ekzistues dhe të mund të fillojë ripërritja. Kjo quhet moshë e shfrytëzueshmërisë, është shumë e ndryshme: ajo lidhet funksionet e pyllit, me regjimet, me trajtimet që zbatohen dhe me llojet pyjore, etj. Sipas literaturës kemi:

1. Shfrytëzueshmëria fizike (natyrore), kur druri fillon të thahet. Kjo është kryesisht për drurët dhe pyjet me funksion mbrojtës. Kjo moshë përcaktohet sipas drurëve dhe lidhet me jetëgjatësinë e tyre



2. Shfrytëzueshmëria e ripërritjes. Eshtë moshë në të cilën pyjet mund të ripërritën në mënyrë natyrore, pa marrë parasyshe kërkesat ekonomike.

3. Shfrytëzueshmëria absolute. Eshtë çasti ku prodhimi mesatar drunor për njësi sipërfaqje arrinë vlerën më të madhe. Në këtë rast nuk kemi një ndarje lëndë punimi zjarri, por vëllimi i lendes

dhe dru drusore në total. Kjo moshë përcaktohet me anën e tabelave të prodhimit. Kur prodhimi mesatar vjetor arrinë vlerën maksimale që qëndron e tillë në disa vite nga e majta në tabelë kemi moshën koresponduese. Kjo moshë i korespond sipas grafikut pikë ku rritja vijuese dhe rritja mesatare vjetore takohën.

Per moshen e shfrytëzueshmërisë absolute perdoret një formulë e thjeshte e quajtur “Formula Pressler”

$$e \times p = 100$$

Ku : e – moshë e grumbullit; p- është përqindja e rritjes. Kur ky prodhim është 100 themi se jemi në moshën e shfrytëzueshmërisë.

Kur Kur “exp” është me vogël se 100, themi se grumbulli pyjor nuk ka arritur në shfrytëzueshmëri.

Kur “e x p” është me e madhe se 100, themi se grumbulli pyjor e ka tejkaluar shfrytëzueshmërinë.

Lloji drunor	%	ne	Klasa	e	Moshë	e	Rezultati
--------------	---	----	-------	---	-------	---	-----------

	perberje	prodhimit	shfrytezuesh.	(2 x 4)
<i>1</i>	<i>2</i>	<i>3</i>	<i>4</i>	<i>5</i>
Hormoq	0.3	I	60	18
Bredh	0.2	II	80	16
Ah	0.5	III	90	45
Totali	1.0	Mosha e shfrytezueshmerise		79

Në rastin e grumbujve të perzier, mosha e shfrytëzueshmërisë caktohet veçmas për çdo lloj dhe pastaj për gjithë grumbullin duke bërë mesatrën e ponderuar të tyre sipas përqindjes së llojeve në përbërje: Kemi këtë grumbull me këtë përzjerje që jepen në tabelë 0.5 Ah+0.3Ho+0.2Br dhe referuar tabelleve të prodhimit dhe ponderimit si më sipër kemi moshën e shfrytëzueshmërisë 79 vjet

4. Shfrytëzueshmëria teknike. Është çasti kur në pyll prodhimi mesatar drunor për një asortiment të caktuar arrinë vlerën masimale. Kjo perdoret kur nga pylli kerkohet të nxirret me përparësi një aortiment i caktuar, psh; traversa, shtylla të ndryshme, trupa kompesato, etj. Për të përcaktuar këtë moshë përdorën tabelat e asortimit industrial të kombinuara me tabelat e prodhimit

3.1 Ç'farë është "Mundësia vjetore e shfrytëzimit" "Prerje për shfrytëzimin e pyjeve" janë punimet për nxjerrjen e lëndës drusore nga pyjet dhe shkurret, që kanë arritur moshën e shfrytëzueshmërisë, me qëllimin kryesor heqjen e gjeneratës së vjetër dhe krijimin e kushteve për instalimin në rrugë natyrore të gjeneratës së re, gjatë fazave të prerjeve, ose me pyllëzime artificiale për llojet që trajtohen me prerje rrah, si dhe për vlerësimin ekonomik të materialit drusor të përfutur nga prerjet

."Mundësia vjetore e shfrytëzimit" është sasia e vëllimit drusor, e përcaktuar në një plan mbarështimi të miratuar, që mund të pritët çdo vit ose në mënyrë periodike në një nënngastër, ngastër apo në tërësi në një ekonomi pyjore përgjatë një periudhe të dhënë zakonisht një vit kalendarik. Pjesë e mundësisë vjetore të shfrytëzimit bëhen edhe sasi të materialit drusor të dëmtuar për shkaqe natyrore dhe/ose të tjera (furtuna, ngrica, dëbora, zjarre, sëmundje, dëmtues etj.), të cilat kanë prioritet shfrytëzimi, duke mbajtur në ekuivalencë mundësinë vjetore të planifikuar nga planet e mbarështimit. Rregullimi i prodhimit, pavarësisht sistemit silvikulturor të përdorur, siguron një bazë të mirë për një shfrytëzueshmëri afatgjatë në balancë me rritjen e grumbujve pyjore. Kjo kërkon një kontroll për tu siguruar që prerja vjetore/mundësia vjetore e shfrytëzimit nuk është as më e madhe dhe as më e vogël se rritja vjetore. Pra se të mund të

llogaritet mundësia vjetore e shfrytëzimit është me rëndësi të njihën disa tregues kryesor të pyllit, ndonse ato tashme llogariten me programe të caktura kompjuterike nga inxhinieret e pyjeve dhe jo nga teknikët e pyjeve

Volumi, shprehet në m³ për speciet kryesore. Ai llogaritet për 1 ha dhe në nivel nenparcele/parcele pyjore. **Volumi** llogaritet duke përdorur tabelat e volumit për disa specie ose sipas ekuacioneve të volumit sipas IKP(2018) ose duke ndërtuar ekuacione të reja volumi bazuar në matjet e kryera në terren. në rastin e grumbujve pyjore të perziere volumi duhet të llogaritet për secilen specie bazuar në përqindjen e tyre.

Diametri mesatar, i sipërfaqes bazimetrike (d_g) ose diametri i drurit mesatar të grumbullit pyjor dhe shprehet në cm.

Llogaritet për secilen specie bazuar në sipërfaqen bazimetrike dhe numrin e drureve për ha sipas ekuacionit:

$$\bar{d}_g = \frac{G}{N} \cdot d_g = \sqrt{\frac{G \cdot d_g}{N}}$$

ku:- g_{mes} -sipërfaqja bazimetrike mesatare; G -sipërfaqja bazimetrike e grumbullit (m²/ha); N -numri total i drureve për 1 ha; d_g -diametri mesatar i sipërfaqes bazimetrike(cm).

Lartësia mesatare e grumbullit shprehet në meter , llogaritet duke përdorur ekuacionin “Lorej”si me poshte:

$$h_g = \frac{g_1 \cdot h_1 + g_2 \cdot h_2 + \dots \dots \dots g_n \cdot h_n}{g_1 + g_2 + \dots \dots \dots g_n}$$

ku: h_g -lartësia e drurit mesatar të sipërfaqes bazimetrike; g_i -sipërfaqja bazimetrike e kategorise diametrike(m²); h_i -lartësia mesatare e kategorise diametrike(m).

Numri i drureve për speciet kryesore për 1 ha dhe numri total për nenparcele/parcele, regjistrohet numri i drureve sipas specieve dhe përqindja në raport me totalin

Sipërfaqja bazimetrike, përcaktohet për speciet kryesore dhe shprehet në m². Ajo llogaritet për hektar dhe për sipërfaqen totale të nenparceles/ parcelës, regjistrohet sipërfaqja për secilen specie dhe për sipërfaqen totale të nënparceles pyjore.

3.2 Metodatat për llogaritjen e mundësisë vjetore të shfrytëzimit

Sasia e lejuar e materialit druor që do pritët në një vit do të llogaritet sipas mënyrave të mëposhtme:

- I. sasia e llogaritur e materialit që do të pritët nga secila percele pyjore bazuar në përshkrimin parcelar pjestruar me numrin e viteve të periudhes se prerjes;
- II. përja teorike e lejuar në një vit do të llogaritet bazuar në rritjen vijuese vjetore të njesise se mbareshtimit duke synuar një ekuilibrim të klasave të moshes
- III. Mundësia vjetor e shfrytëzimit do të llogaritet bazuar në mundësinë teknike të shfrytëzimit për parcelat pyjore me funksion prodhues. Si moshë e shfrytëzueshmërisë teknike do të shërbejë moshë kur rritja mesatare e asortimenteteve drusore do të jetë maksimalererja e lejuar vjetore përcaktohet bazuar në llogaritjen e mundësisë vjetore të shfrytëzimit

Ajo do të llogaritet për secilën klasë prodhimi, si një mesatare e ponderuar e volumit dhe sipërfaqes për secilën klasë prodhimi pjestuar me shumën e sipërfaqes pyjore sipas klasave të prodhimit. Planifikimi i shfrytëzueshmërisë do të kryhet për të gjithë periudhën e vlefshmërisë së planit të mbarështrimit (10 vjet ose me shumë) duke bërë një renditje të parcelave pyjore bazuar në urgjencën e nderhyrjeve. Grupimi i parcelave pyjore duhet të bëhet në mënyrë që prerja e lejuar vjetore të jetë e barabartë për çdo vit të periudhës së vlefshmërisë. Prerja e lejuar vjetore do të llogaritet bazuar në: - sipërfaqen pyjore; - volumin Prerja e lejuar vjetore do të llogaritet pasi të jetë kryer në fillim ndarja e sipërfaqes pyjore në ngastra duke zbatuar ekuacionin e mëposhtem:

$$P = \frac{S}{r}$$

ku:

P- prerja e lejuar vjetore (mundësia e shfrytëzimit)

S- sipërfaqja pyjore (ha)

r- cikli i prodhimit

Llogaritja e prerjes së lejuar vjetore bazuar në volumin e materialit drusor bëhet duke u bazuar në rritjen vjetore të pyllit dhe në situatën normale prerja e lejuar (P) duhet të jetë e barabartë me rritjen vjetore (AI). $P = AI$

Prerja e lejuar vjetore nuk duhet të kalojë 80% të rritjes vjetore të ekonomisë pyjore dhe llogaritet duke përdorur ekuacione të ndryshme duke iur referuar formës së qeverisjes: trungishte dhe cungishte. Për këtë qëllim përdoren tabelat. Kolonat nga 1-6 marrën nga tabelat e prodhimit dhe ato të asortimit ndërsa kolona 7 llogaritet vetë. Tabela të kësaj natyre mund të përgatien për çdo lloj dhe klasë prodhimi. Në rastin konkret duam të gjejmë moshën e shfrytëzueshmërisë teknike të grumbullit të bredhit të klases dyte të prodhimit, pra të dimë në cilën moshë na jep më shumë trupë sharre.

Për këtë qëllim shohim ndryshimin e prodhimit mesatar në kolonën 7 të tabelës dhe gjejmë se prodhimi më i madh është në moshën 85 dhe 90 vjeç. Pra merret si moshë e shfrytëzueshmërisë moshë 90 vjeç



Tabele e prodhimit mesatar vjetor e trupave te sharres ne llojin bredh klasa e dyte e prodhimit.

Moshane vjet	Moshane vite			Trupa sharre nga druret sekondare m3	Totali trupa sharre m3 (4+5)	Prodhimi mesatar vjetor (6/1)
	Vellimi total m3	% e trupave te sharres	Trupa sharre m3			
1	2	3	4	5	6	7
75	664	68	438	-	438	5.84
80	675	70	473	-	473	5.91
85	703	72	506	5	511	6.01
90	728	73	531	10	541	6.01
95	750	73	548	18	566	5.96
100	771	73	563	25	588	5.88

Metoda 1: Kombinimi i siperfaqes me ciklin e prerjes

Ne rastin e grumbujve shumemoshare siperfaqja vjetore e prerjes (CCA) mund te nxirret duke ndare siperfaqen produktive te pyjeve ne pjese te barabarta ne varesi te gjatesise ne vite te ciklit te prerjes. Siperfaqja e prerjes llogaritet nepermjet ekuacionit:

$$A = \frac{TA - UA}{n}$$

ku: ACA- siperfaqja maksimale e pyllit e cila mund te pritet cdo vit

TA - siperfaqja totale e njesise se mbareshtimit/ekonomise pyjore

UA-siperfaqja pyjore jo produktive

n-gjatesia e ciklit te prerjes ne vite

Metoda 2: Kombinimi i siperfaqes, volumit dhe ciklit te prerjes

Prerja e lejuar vjetore (AAC) mund te nxirret duke kombinuar siperfaqen maksimale te prerjes e cila mund te pritet cdo vit me volumin e drurit ne siperfaqen e prerjes qe percaktohet nga nje inventarizim para shfrytezimit. Ai llogaritet me ekuacionin:

$$V = \frac{A \cdot n}{1}$$

ku: V - volumi mesatar per ha i materialit te tregtueshem

A- siperfaqja e terë pyllit

N- gjatësia e ciklit të prerjes në vite

Prerja e lejuar vjetore mund te reduktohet duke aplikuar nje faktor shfrytezimi i cili ne Shqiperi merret 0.8 dhe qe merr ne konsiderate humbjet gjate shfrytezimit si dhe ruajtien e rezervave te lendes drusore.

Metoda 3: Kombinimi i volumit me rritjen e pyllit

Ne grumbujt pyjore shumëmoshare kur njihet rritja dhe volumi mund të perdoret “metoda Gerhardt” e cila siguron një bazë për llogaritjen e mundesisë vjetore të shfrytëzimit ose prerjes e cila shprehet me ekuacionin e mëposhtëm:

$$AAC = \frac{(I_f + I_n) \cdot (V_f + V_n)}{2 \cdot AP}$$

Ku: AAC- prerja e lejuar vjetore

I_f - rritja aktuale vjetore e pyllit

I_n - rritja aktuale vjetore për një pyll normal (sipas pasqyrave të prodhimit)

V_f - volumi total i përcaktuar nga inventarizimi

V_n - volumi total i një pylli normal (nga pasqyrat e prodhimit)

AP -periudha e planifikuar për çuarjen e pyllit drejt normalitetit

Metoda 4: Përcaktimi prerjes se lejuar bazuar në Volumin (metoda Von Mantel)

Kur një ekonomi pyjore menaxhohet nen një sistem silvikulturor monociklik dhe nuk kemi njohuri për rritjen metoda me e thjeshte për llogaritje e prerjes se lejuar vjetore është duke pjestuar 2 here volumin e grumbullit në kembe me periudhen e rrotacionit ose ciklin e prerjes. në kete rast ekuacioni që mund të perdoret është:

$$P = \frac{V}{R}$$

ku: R = periudha e rrotacionit (cikli i prerjes) për speciet kryesore të grumbullit në këmbë

V = volumi mesatar i specieve kryesore të grumbullit me $d > 7$ cm



Tema 4: Njohuri të përgjithshme për fondin e prodhimit.

4.1 Organizimi dhe ndarja e fondit pyjor në terren

Për arsye mbrështimi dhe organizimi të fondit pyjor dhe kullësor, territori ndahet në ekonomi pyjore, pastaj në ngastra dhe nengastra. është thënë me sipër madhësia dhe menyra e ndarjes dhe emertimi i tyre.

“Ekonomi pyjore” është njësia bazë e organizimit të sipërfaqes së fondit pyjor kombëtar për qeverisjen e pyjeve dhe drejtimin, planifikimin e kontrollin e mbarështimit të pyjeve, që zakonisht përfshin një masiv pyjor, me kufij të qartë natyrorë.

"Ekonomia pyjore" sipas udhëzuesit përkatës, është sipërfaqja pyjore e ndarë në ngastra e nënngastra, si njësi bazë për drejtimin, organizimin, planifikimin dhe kontrollin e mbarështimit të pyllit dhe që plotëson parimin e vazhdimësisë së prodhimit pyjor.

Në vendin tonë sipërfaqja e ekonomive pyjore është nga:

- 1500 - 6000 ha, në zonat malore
- 1000 - 4000 ha, në zonat kodrinore
- 500 - 1500 ha, në zonat fushore

Ndarja parcelare duhet të bëhet së pari mbi hartën ekzistuese të ekonomise pyjore duke patur parasysh madhësinë dhe formën e terrenit dhe me pas duhet të bëhet verifikimi në terren. Kufijte më të qartë janë ata natyrale (kulme ,lugina, perrenj) dhe kufij artificiale të përhershëm. Parcelat pyjore të shenuara në hartë duhet të verifikohen në terren dhe në të njëjten kohë duhet të bëhet shenimi i kufijve me boje vaji duke shenuar druret kufitare. Kufijte e parcelave që janë njëkohësisht edhe kufij ekonomie pyjore shenohen me 2 vija paralele vertikale me gjatësi 20-25 cm, gjeresi 3-5 cm dhe distanca midis vijave është 2 cm. Ndërsa kufijte midis parcelave pyjore shenohen në druret kufitare me 1 vijë vertikale. Vëndosja e vijave bëhet në lartësinë 1.5-2 m nga toka. Kur mungojnë druret këto shenja vendosen në gure të medhenj që ndodhen në vijën kufizuese të parces pyjore. Distanca midis drureve ku vendosen vijat duhet të jete jo me shume se 50 m dhe vijat duhet të vendosen në menyre që të duken njera nga tjetra. në disa raste kufijte e parcelave pyjore shenohen me shtylla druri me diameter 20 cm dhe gjatësi 1.5 m. Pjesa e sipërme gdhëndet në forme trung-piramide në të 4 faqet. Faqet e shtylles duhet të jene minimumi 16 x 10 cm dhe shtylla ngulet 50 cm në toke dhe mbulohet për 60 cm lart. një tjetër opsion është përdorimi i shtyllave prej betoni të cilat kane forme me të thjeshte me 2 faqe të trasha rreth 3-4 cm, ndërsa dimensionet e tjera janë të njëjta me ato të shtyllave prej druri. Ngulja e tyre duhet të bëhet mire në toke për të mos u shkullur. Faqet e shtyllave orientohen sipas parcelave dhe në faqen karshi shënohet numri i parcelës pyjore.

Numërimi i parcelave pyjore bëhet me numra sipas këtij rregulli:

1. Në fushë nga jugu drejt veriut dhe nga perëndimi drejt lindjes;

2. në kodra dhe male fillon nga gryka e basenit dhe vazhdon sipas drejtimit të akrepave të ores. Pjesa e sipërme e shtylles lyhet krejt me boje vaji që të jete e dukshme.

Madhësitë e parcelave pyjore për trungishtet dhe cungishtet ndryshojnë sipas formes së terrenit.

Më poshtë po japim disa të dhena për madhësinë e parcelave pyjore:

- | | |
|------------------|------------|
| ✓ zona fushore | deri 20 ha |
| ✓ zona kodrinore | deri 30 ha |
| ✓ zona malore | deri 50 ha |

Ndarja në nënparcela

Nënparcelat pyjore janë njësi homogjene me madhesi minimale 0.5 ha. Ndarja në nënparcela bëhet gjatë pershkrimit parcelar sipas ketyre kriterëve: (i) kriterë stacionale (boniteti i stacionit ose prodhimitaria); (ii) kriterë silvikulturore (origjina,forma e qeverisjes,trajtimi); (iii) kriterë të grumbujve (tipi i grumbullit dhe perberja e llojeve,klasa e moshës,faza e zhvillimit). Kufijtë e nënparcelave shënohen në drurët kufitarë me bojë vaji me 1 vijë horizontale në të dy anet me dimensione 3 x 3 cm. në vend kryqëzimet e kufijve të nënparcelave druret e afërt shënohen me bojë në forme unazore. Në harte nënparcelat shenohen me germa të vogla të alfabetit dhe në këtë manyrë secila nënparcele shenohet me numrin e parcelës dhe shkronjën përkatëse psh: (5b).

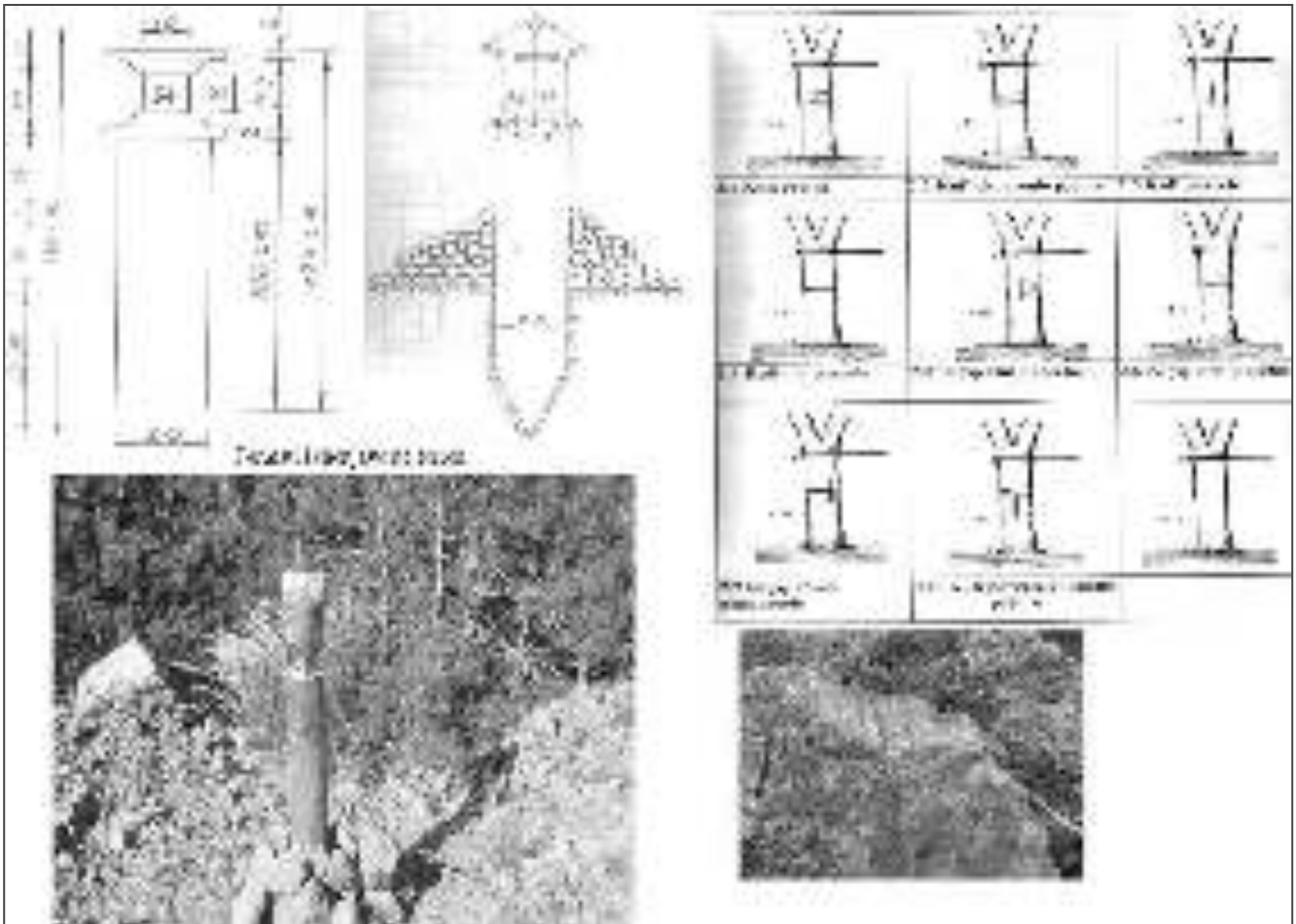
Për të kryer dixhitalizimin e hartave dhe ndarjen në parcela e nënparcela duhet të ndiqet kjo rradhë pune:

- grumbullohen hartat e Ekonomise Pyjore nga plani i vjeter i mbareshtimit dhe behet dixhitalizimi i kufijve duke krijuar një shtrese të re dixhitale.
- në dy shtresa të ndryshme të dixhitalizohen kufijtë për parcelat dhe nënparcelat pyjore
- në një shtrese tjetër duhet të dixhitalizohet rrjeti i siperfaqeve prove. Nëse rrjeti i siperfaqeve prove është në hartën e vjeter mund të perdoret, ose perndryshe duhet të ndertohet një rrjet i ri. Rrjeti i siperfaqeve prove duhet të jete unik në të gjitha planet e mbareshtimit të ekonomive pyjore dhe duhet të ndertohet në sistemin kordinativ karteziqan 2 dimensional-UTM. Një mundesi tjetër për ndertimin e rrjetit të siperfaqeve prove është ai bazuar në rrjetin kilometrik të hartës topografike 1000 x 1000 m, në formatin dixhital ose të pakten në formatin raster.
- duke mbivendosur shtresat e meparshme në hartën topografike ndertohet rrjeti baze i siperfaqeve prove të perhershme [200 x 200 m].

Shenjat kufi ndarëse në terren

Kur pergatiten artificialisht kanë permasa standarte ku shenohen nr i ngastres dhe shkronja e nëngastres. Shenjat kufi ndarëse në drurë pyjor, është një praktikë e zbatuar në hartimin e shumë planeve të mbreshtimit ku krahas shenjave vihen dhe nr e ngastrave dhe nënngastrave. Po kështu shpesh përdorën dhe gurët e palëvizshëm që janë në kufi të ngastrave apo nënngastrave duke përdorur afersisht këto forma vijash dhe pikash si në skemën e mëposhtme. .

Tërësia e grumbujve të një ekonomie pyjore quhet fond i prodhimit. Madhësia e fondit të prodhimit është vëllimi në këmbë i gjithë drurëve ose grumbujve që përbëjnë pyllin dhe shprehet në m³ për hektar (m³/ha). Struktura e fondit të prodhimit është mënyra e shpërndrjes së drurëve apo grumbujve pyjor në klasa moshe në rastin e trugishteve të rregullta, dhe në kategori diametrike për tungishtet kopshtore. Madhësi dhe struktura e fondit të prodhimit ndryshojnë shumë nga një pyll tek tjetri që lidhen së shumti me kushtet stacionale të ndryshme.



4.2 Forma të fondit prodhimit.

a. Fondi prodhimit konsiderohet normal në madhësi dhe strukturë në një mjedis ekologjik të caktuar, kur ka vijshmëri të prodhimit me efektivitet të lartë ekonomik dhe kur pylli plotëson dhe gjithë funksionet e tjera që përcaktohen nga mbrështimi. Kjo gjendje synohet të ruhet nepermjet masave që planifikohen dhe zbatohen në një plan mbarështimi. Fondi prodhimit normal, është madhësia dhe struktura e grumbujve pyjor që mbështetet tek teoria e “pyllit normal”.

b. Fondi i prodhimit real, është sasia e materialit drusor vëllim dhe në strukturë e matur në një çast të caktuar. Fondi i prodhimit real mund të jetë më i vogël se ai normal, në këtë rast nga mbarështuesi planifikohen masa për normalizim të fondit. Në planifikim të masave, bëhet grupimi në klasa moshe për trugishte në çdo 20 vite, për cungishte në 10 vite dhe për shkurret në 5 vite.

Fondi i prodhimit i grupuar për çdo klasë moshe shprehet në m³ dhe sipërfaqe në hektarë. Shuma e këtyre jep vëllimin dhe sipërfaqen e grumbujve në gjithë ekonominë pyjore që mbarështohet.

4.3 Volumi dhe rritja në volum e grumbujve pyjore.

Me metodat e reja të inventarizimit të grumbujve pyjor dhe me përdorimin e programeve kompjuterike për llogaritje të volumeve sipas klasave të moshës dhe sipërfaqet parkatese nuk del e nevojshme të trajtohen më në aspekte teorike metodat klasike që janë përshkruar në tekstet e mëparshme të librave të mbreshtimit të pyjeve. Atje janë përmendur gjerësisht manyrat e llogaritjes së fondit të prodhimit, duke përdorur tabelat e prodhimit apo të rritjes mesatare në shfrytëzuesmeri që janë përdorur më parë tek trungishtet e rregullta. Tashmë kemi një informatizim të tabelave të prodhimit dhe ato të kubaturës, që kanë lehtësuar llogaritjet e madhësisë së fondit të prodhimit.

Formularët standart që do i mesoni në vijim në tema të tjera, të përshkrimit të çdo ngstre dhe nënngastre, tashmë të informatizuar mundësojnë nxjerrjen dhe përpunimin e informacionit për çdo nënngastër dhe ngastër pyjore. Nga skeda veçmas për grumbullin pyjor (fondin e prodhimit) kemi këto të dhëna që i nxjerr programi pasi përpunon çdo skedë të sipërfaqeve prove. Tek përshkrimi i grumbullit pyjor për çdo ngastër ku del madhësia dhe treguesit të tjerë të fondit të prodhimit në çdo plan mbreshtimi kemi këtë seksion si pjesë e skedës së përshkrimit të nënngastrës.

GRUMBULLI PYJOR												
Trungishte: faza zhvill: filizeri <input type="checkbox"/> gemushaje <input type="checkbox"/> lemishte <input type="checkbox"/> imshajt e re <input type="checkbox"/> imshajt e moçme <input type="checkbox"/> trungishte re <input type="checkbox"/> trungishte moçme <input type="checkbox"/>												
Cungishte: faza zhvill: rinise <input type="checkbox"/> parapjek <input type="checkbox"/> pjek <input type="checkbox"/> pleq <input type="checkbox"/> Shkurre: : faza zhvill: rinise <input type="checkbox"/> parapjek <input type="checkbox"/> pjek <input type="checkbox"/> pleq <input type="checkbox"/>												
Origjina të dhenave për llog volumit: vleresim <input type="checkbox"/> tab.prodhd <input type="checkbox"/> sip.prove <input type="checkbox"/> mes.shtreses <input type="checkbox"/> mes.korigj.te dhenave <input type="checkbox"/>												
Kati	Tipet kati	Speciet Dom %	typet perz	K.D	Mosha	Vol. per ha	D _{mes}	H _{mes}	Nr.drureve per ha	Sip bazimetrike		
<input type="checkbox"/>	<input type="checkbox"/>	<input type="checkbox"/>	<input type="checkbox"/>	<input type="checkbox"/>	<input type="checkbox"/>	<input type="checkbox"/>	<input type="checkbox"/>	<input type="checkbox"/>	<input type="checkbox"/>	<input type="checkbox"/>	<input type="checkbox"/>	<input type="checkbox"/>
<input type="checkbox"/>	<input type="checkbox"/>	<input type="checkbox"/>	<input type="checkbox"/>	<input type="checkbox"/>	<input type="checkbox"/>	<input type="checkbox"/>	<input type="checkbox"/>	<input type="checkbox"/>	<input type="checkbox"/>	<input type="checkbox"/>	<input type="checkbox"/>	<input type="checkbox"/>
Totali				<input type="checkbox"/>		<input type="checkbox"/>	<input type="checkbox"/>	<input type="checkbox"/>	<input type="checkbox"/>	<input type="checkbox"/>	<input type="checkbox"/>	<input type="checkbox"/>

Volumi në këmbë do të llogaritet për secilen nënparcele dhe specie për 1 ha dhe për komplet sipërfaqen pyjore. Volumi në këmbë duhet të ndahet në asortimente dimensionale (lëndë e hollë, e mesme dhe e trashë), dru zjarri, degë dhe mbeturina. Volumi në këmbë për 1 ha dhe për nënparcelë sipas specieve duhet të llogaritet për secilën klasë diametrike. Rritja në volum do të llogaritet për secilen specie për 1 ha dhe për tërë sipërfaqen pyjore.

Analizohet shkurtimisht dhe struktura vertikale e pyllit dhe efektet mbi evolucionin e tipeve të pyjeve, mbrojtien e tokës, etj. Jepen të dhënat në formë tabelare. Analizohet gjendja e ripertëritjes, origjina, speciet kryesore, tipet e pyjeve që kanë më shumë interes për tu rigjeneruar, lartësia mesatare, dendësia (numri i bimëve /m²). Për teknikët e mesëm, sot është e nevojshme të njohin praktikisht, mënyrën e plotësimit të saktë të skedave elektronike me të dhënat që merren në terren për çdo sipërfaqe provë dhe në nivel nënngastre. Këto mësohen nga përdorimi praktik i tabletave elektronike dhe instrumenteva që ka në përdorim çdo ekip mbreshtimi.

Tema 5: Njohuri të përgjithshme për ciklin e prodhimit.

Pyjet janë formacione bimore që zhvillohën në një periudhë të gjatë kohore, ndryshe nga kulturat bujqësore apo kullimore që kanë periudhë zhvillimi nga 1-5 vjeçare

Cikli i prodhimit, është koha mesatare që kalon prej krijimit të grumbujve të një ekonomie pyjore (me trungishte të rregullta ose cungishte) deri në prerjen e tyre, e caktuar nga mbrështimi që lidhet me plotësimin e funksioneve të caktuara.

Tabela me cikle te prodhimit orientuese per formacionet pyjore kryesore ne vendin tone.

Formacionet pyjore	Ciklet e prodhimit sipas qeverisjes ne vjet.		Vrejtje
	Trungishte	Cungishtet	
Bredhishte	100 - 120		
Ahishte	100 - 120		Ne bungishte me vlere te madhe ekonomike vendosen cikle dhe 160 vjeç
Bungishte	120 - 140	25 - 35	
Dushkaja me bunge te bute	110 - 130	30 - 40	Kur vihet re tharrje e dureve ne mase zvogelohet cikli
Qarrishte	80 - 100	25 - 30	
Dushkaja me shparth	10 - 120	25 - 30	
Pyje me akacie	-	30 - 35	Per akaciet e gjenerates dyte e ne vijim, cikli zvogelohet 20-25 vjet
Verrinje	-	30 - 40	
Frasher I zi	-	20 - 25	
Shelgjishte e plepishte buze lumenjve	-	10 - 30	
Plepi hibrid	20 - 25		
Shelgjishte per thupra		1 - 2	

5.1 Caktimi i ciklit të prodhimit

Cikli i prodhimit përcaktohet për gjithë ekonominë pyjore si mesatare e rrumbullakosur e moshave të shfrytëzueshmerisë të të gjithë grumbujve, ndërsa moshja e shfrytëzueshmerisë përcaktohet për çdo grumbull pyjor në veçanti. Per caktimin e ciklit te prodhimit , duhet te llogrisim me pare moshen e shfrytezueshmerise, per cdo grumbull ne vete. Duke vberë mesatren e tyre gjejme moshen mesatre te shfrytezyeshmerise se grumbullit per gjithë ekonomine pyjore , kjo na jep dhe ciklin e prodhimit . psh.

Ne nje ekonom pyjore me kater klasa prodhimi dhe me siperfaqe respective

P1, P2, P3, P4, = Prodhimi per hektar ne shfryetzueshmeri i seciles klase

S1, S2, S3, S4, = Siperfaqet e tyre

e1, e2, e3, e4, = moshja e shfrytezueshmerise e cdo grumbulli

Prodhimi total I pyllit “Pt” eshte:

$$Pt = P1 \times S1 + P2 \times S2 + P3 \times S3 + P4 \times S4$$

Prodhimi vjetor per gjithë pyllin ne shfrytezueshmeri eshte:

$$Pv = \frac{P1.S1}{e1} + \frac{P2.S2}{e2} + \frac{P3.S3}{e3} + \frac{P4.S4}{e4}$$

Moshja meesatare e shfrytezueshmerise për gjithë ekonomine pyjore eshte:

$$Pt = \frac{P1 \times S1 + P2 \times S2 + P3 \times S3 + P4 \times S4}{e1 + e2 + e3 + e4}$$

$$Pv = \frac{P1.S1}{e1} + \frac{P2.S2}{e2} + \frac{P3.S3}{e3} + \frac{P4.S4}{e4}$$

Kjo per lehtesi llogaritje mund te paraqitet ne tabelen si vijon.

Klasa e prodhimit	Siperfaqet S1, S2, S3, S4, (ha)	Prodhimi per ha. P1, P2, P3, P4 (m3/ha)	Mosha shfrytezueshmerise e1, e2, e3, e4 (vjet)	Kolona (2 x 3) (m3) Pt	Kolona (5/4) M3/vjet) Pv	Pt/Pv = mosha (vjet) em
1	2	3	4	5	6	7
I	70	800	70	560000	800	87.4
II	720	700	80	504000	6300	
III	1440	600	90	864000	9600	
IV	560	500	100	280000	2800	
Totali	2790			1704000	19500	87.4

Nga shembulli doli mosha mesatare e shfrytezueshmeri **87.4 vjet**. Kjo duhet te rrumbullakoset ne 80 vjet. Pasi cikli duhet te jete nje shumfish i 20 (mosha e nje klase ne trugjishte) ose shumfishg I 10 ne rastet kur kemi cungjishte. Rumbullajkosja nuk ka ndonje ndik pasi prodhimi mesatar vjetorr ne disa vite qendon i pandryshuar



Pyll, pishë e zezë ku eshte instaluar filizëria

Tema 6: Rregjimi dhe trajtimi

“Me regjim apo qeverisja e pyjeve”, kuptojmë kushtet në të cilat zhvillohet procesi i prodhimit në pyll. Mënyra e pergjithashme se si sigurohet ripërteritja e një pylli quhet regjim, ndersa metoda e posaçme e drejtimit të një pylli, në kuadrin e një regjimi, për të mbërritur një qellim të caktuar, quhet trajtim.

6.1. Regjimet

Njihen dy rrugë të sigurimit të ripertëritjes natyrore: me farë dhe me lastarë. Për rrjedhojë kemi dy regjime themelore: regjimi i trungishtes (pyll i larte) dhe regjimi i cungishtes (pyll i ulet). Ndërmjet këtyre dy regjimeve themelore, njihet edhe një formë e ndërmjetme ripërteritjeje, e quajtur cungishte e përbërë (pyll i mesëm).

Regjimi i trungishtes përfaqëson mënyrën e pergjithëshme të qeverisjes së një pylli, që e bazon ripërtritjen me anën e farës dhe drejtimi i tij deri në moshën, kur drurët të kenë arritur dimensione të mëdha. Trungishtja është një pyll i moçëm, me prejardhje farore dhe që zakonisht ripërterihet po me farë. Ajo është forma kryesore, në të cilën janë zhvilluar pyjet prej kohësh.

Cungishtja dhe cungishtja e përbërë, janë kategori pyjesh, që janë shfaqur më vonë, si pasojë e ndërhyrjes së njeriut. Pyjet e trungishtes duhet të plotësojnë këto dy kushte:

1 - të mund të ripërterihen me anë të farës

2 - të prodhojnë dru të vlefshëm të dimensioneve të mëdha.

Regjimi i trungishtes. Që të mund të kryhet ripertëritja me anë të farës, pyjet e trungishtes mbahen deri në moshën të mëdha, kur arrijnë të frutifikojnë me bollek dhe janë të aftë të sigurojnë përhapjen e farës, në të gjithë sipërfaqën. Krahas rrugës natyrore të ripertëritjes me anë të farës, pyjet e trungishtes mund të ripërterihen edhe në rrugë artificiale, me anë të mbjelljes me fidana ose me farë. Bëjnë përjashtim, duke u inkuadruar në trungishte, edhe pyjet e krijuara nga mbjellja e kalemave të plepave hibride për të cilët praktikisht është e pamundur ripertëritja me anë të farës. Ky dallim bëhet edhe për faktin, se drurët nuk zhvillohen mbi cungje ose mbi rrënjët e tyre, por lindin nga mbjellja e një fidani të individualizuar mirë. Si rregull, halorët me qënese ripërterihen vetëm me farë trajtohen kryesisht si trungishte, ndersa fletorët, duke patur aftësi ripertëritëse si me farë ashtu dhe me lastarë, mund të qeverisen në të dy regjimet.

Mosha në të cilën mund të shfrytëzohen pyjet e trungishtës lëviz ndërmjet 80 dhe 160 vjet. Kufiri i poshtëm i këtij intervali është në vartësi të moshës kur pylli arrin pjekurinë dhe është i aftë të sigurojë ripertëritjen me farë; ndersa ai i epërm mund të shkojë deri në kufirin e jetëgjatësisë fiziologjike por praktikisht përputhet me moshën kur drurët realizojnë dimensionet e kërkuara. Duke patur parasysh moshën e madhe, në të cilën drejtohen pyjet e trungishtes, si edhe dimensionet e mëdha që mbërrijnë drurët, trungishtet realizojnë, në moshën e shfrytëzimit një prodh, im materialin drunor rreth 4-6 herë me të madh në krahasim me cungishtet, në të njejtën kohe,

drurët e trungishtes ruajnë një rritje aktive për një periudhë të gjatë. Ata prodhojnë kërcëje me një përqindje të lartë lëndë punimi e lende ndertimi.

Regjimi i cungishtes, përfaqëson mënyrën e përgjithshme të qeverisjes së një pylli që bazohet në ripërtritjen me lastarë dhe drejtimi i tij, me qëllim që të përfitohet material drusor i dimensioneve të vogla dhe mesatare. Cungishtja është pyll i ri, me prejardhje zakonisht nga lastarët dhe që është përcaktuar për tu ripërteritur po me lastarë. Pyjet e cungishtes duhet të plotësojnë dy kushte:

1 - të jenë të afte të ripërterihen me anë lastarësh ose pinjollash.

2 - të prodhojnë dru me dimensione të vogla dhe mesatare.

Që ripërteritja të kryhet në mënyrë vegjetative, pyjet e cungishtes duhet të jene të perbere vetëm prej llojesh fletore që kanë aftësi të lastarojnë ose të leshojnë pinjolla rrënjor dhe të rriten deri në mosha të reja për aq kohë sa drurët e ruajnë akoma këtë aftësi. Nga pikpamja ekonomike cungishtja nuk duhet të drejtohet deri në mosha të medha, pasi në këte rast, me kohën arrin që të zhvleftësohet. Cungishtet janë të përbëra zakonisht nga lloje me jetëgjatësi të shkurter dhe me një rritje të shpejtë në moshë të re. Ripërteritja vegjetative, është në fakt, një ripërteritje me anen e formimit të lastareve mbi cungjet, që kanë ende vitalitet, mbas prerjes së drurit të moçëm. Ky proces i rinimit ose i ripërteritjes së pyjeve të cungishtes mund të përsëritet disa herë mbi të njejtin cung. Mbas disa faza prerjesh dhe ripërteritjesh të njëpasnjeshme, cungjet fillojnë të lastarojnë gjithnjë e më dobet, aq sa mbas përdorimit të tyre të plotë, është e nevojshme që ato të zevëndësohen me ekzemplarë të ardhur nga fara. Mosha (cikli i prodhimit) në të cilën rriten pyjet e cungishtes, mund të lëvizin ndërmjet një viti (shelgjishtet industriale) dhe 40 vjet (rasti i dushkajave). Kufiri i poshtëm fillon shumë shpejt, për arsye se aftësia e lastarimit, shfaqet e fuqishme qysh në fillim, ndërsa kufiri i sipërm, shkon në mosha pak të avancuara, aq kohë sa drurët nuk e kanë humbur këtë aftësi. Mund të bëjnë përjashtim grumbujt e verrishteve, të vendosura në stacione të favorshme. Këto mund të mbahen deri në moshën 60 vjeçare, me qënë se ky lloj e ruan fuqinë e lastarimit për një kohë më të gjatë. Cungishtet, duke qënë grumbuj të rinj, të përbërë nga drurë relativisht të hollë, përfaqësojnë një fond prodhimi drusor shumë me të vogël se pyjet e trungishtes, në të njejtën kohe, duke qënë se drejtohen deri në një moshe të vogël, cungishtet janë të afta të prodhojnë vetëm dru me vlerë të pakët, me dimensione të vogla, që vlerësohen për dru zjarri, shtylla të llojeve të ndryshme, lëndë e hollë ndertimi, etj. Megjithatë, regjimi i cungishtes diktohet nga natyra e llojeve që përbejnë pyjet perkatëse. Ai i përgjigjet, në radhë të parë, nevojës për të prodhuar, në një kohë me të shkurter, material drunor me dimensione të vogla dhe mesatare.

Regjimi i cungishtes së përbërë paraqitet si një formë e ndërmjetme e dy regjimeve themelore, në të cilin ripërtritja sigurohet si me farë ashtu edhe me lastarë.

6.2 Trajtimi

Në kuadrin e një regjimi, mund të vepohet në disa menyra për kujdesjen, shfrytëzimin dhe ripërtritjen e një pylli. Prandaj, në secilin regjim, dallohen shumë metoda të posaçme për drejtimin

e grumbujve, për zbatimin e prerjeve dhe realizimin e ripërteritjes që quhën trajtime. Në një kuptim të ngushtë, mënyra e posaçme me të cilën bëhet vjelja e materialit të shfrytëzueshëm dhe sigurohet ripërteritja e një pylli, në kuadrin e të njejtit regjim, për të mbërritur një qellim të caktuar, merr emrin trajtim. Ndryshe nga regjimi, që tregon mënyrën e përgjithëshme se si sigurohet ripërteritja e pyllit, trajtimi perkundrazi, përcakton me hollësi teknikën e posaçme të zbatimit të shfrytëzimit dhe të sigurimit të ripërteritjes, në kuadrin e po të njejtit regjim, tregon kriteret e zbatimit dhe vendosjes së prerjeve në kohë dhe hapësirë.

Në një kuptim më të gjërë, trajtimi përmbledh në një të vetme, të gjitha masat kulturore, me anën e të cilave, drejtohet pylli, nga krijimi i tij deri në shfrytëzimin dhe ripërteritjen.

Në këtë kuptim, trajtimi përbën një sistem unik dhe të vazhdueshëm masash, që zbatohën për çdo vit, gjatë gjithë jetës së pyllit, me qellim kujdesimi, shfrytëzimi dhe ripërteritjeje të tij. Trajtimi, ka për qellim, të futet sa më thellë në procesin e jetës dhe të prodhimit të pyllit, duke i dhënë atij formën specifike të qeverisjes. Në kuptimin e pranuar shpesh në praktike, trajtimi duhet të përcaktoje konkretisht këta elementë:

Në hartimin e planit të mbarështimit merr shumë rëndësi dhe është ndër elementet kryesor të planit zbatimi i trajtimve për çdo ngaster dhe nënngaster në kuadrin e një ekonomie pyjore.

- Mënyrën e vjeljes së materialit drunor, nepërmjet zbatimit të prerjeve kryesore; - Kushtet në të cilat do të zhvillohet ripërteritja, mbi sipërfaqen e përshkuar me prerja; - Mënyrën e lokalizimit të prerjeve, në kohë dhe në hapësirë, në njesinë e prodhimit; - Strukturën apo formën e grumbullit që rezulton nga zbatimi i ketyre ndërhyrjeve.

Si në themelin teorik të trajtimit ashtu dhe në teknikën e zbatimit të tij, detyra kryesore qëndron në koordinimin sa më të drejtë të kërkesave të ripërteritjes, me vjeljen e përvitshme të mundësisë se caktuar nga mbarështimi. Pa marre në konsiderate, dhe në të njejtën kohë, këto dy anë të problemit, ashtu sikurse diktojnë në fakt nevojat e qeverisjes racionale të pyjeve, as që mund të flitet se po zbatohet ndonje lloj trajtimi. Ruajtja e pyllit të kultivuar në kufijt e arealit të tij aktual, dikton nevojen që ripërteritja të sigurohet në të njejtën kohë me shfrytëzimin ose të ndjeke ate hap pas hapi. Shfrytëzimi, duke qene se ka për të zgjidhur problemin me të rëndësishem në aktin e ripërteritjes, pushon se qeni vetem një mjet në vetvehte. Ai kthehet në një akt me karakter kulturor, si persa i përket përmbajtjes ashtu dhe rëndësisë. në të njejtën kohe, është për tu shënuar edhe fakti, se ripërteritja nuk është vetëm një rezultante e aktit të shfrytëzimit, me të cilin ajo mplekset në mënyrë të harmonizuar. Ripërteritja përfaqëson preokupimin bazë të silvoteknikes. Ajo përbën rrugën e drejtë për drejtë, me anën e së ciles, hapën perspektiva të gjëra, lidhur me krijimin apo rimëkëmbjen e një pylli të ri, qoftë në brëndësi apo jashtë kufijve të arealit të tij momental. Krahas kësaj, synohet edhe përmirësimi, me anën e seleksionimit natyror dhe artificial, të strukturës dhe funksionalitetit të pyllit, për ta bërë atë gjithnjë e më të afte, për plotësimin e qellimeve social-konometike të caktuara. Një gjë e tillë, në vëndin tonë, sot dhe në perspektive, diktohet nga fakti që,

krahas rritjes së vazhdueshme të rolit social- ekonomik të pyjeve, të shtohet edhe ndikimi i tyre në ruajtjen e mjedisit natyror gjeografik. Në pyjet e vendit tonë, po rritet gjithnjë e më shumë edhe rendësia e ndërhyrjeve njerzore në drejtimin e aktit të ripërteritjes.

Trajtimi përbën objektin e përbashkët të silvikulturës, mbarështrimit dhe shfrytëzimit. Nga bashkërendimi i punimeve, në këto tre fusha, varet realizimi i qellimit të caktuar.

A. Silvikultura, përcakton bazën teorike të trajtimit. Në zbatimin e trajtimeve të bazuara në ripërtëritjen natyrore, ajo përcakton me hollësi, në terren, për çdo rast dhe për çdo pjesë pylli që preket nga prerja, natyren dhe karakterin e nderhyrjeve, si qellim dhe si intensitet, numrin e prerjeve dhe intervalin midis tyre. Këta faktorë, kushtëzojnë gjatësinë e periudhës speciale të ripërtëritjes, në mënyre që me vjeljen e mundësisë të sigurohet edhe ripërteritja e sipërfaqes përkatëse.

B. Mbarështimi, planifikon në vija të përgjithëshme, zhvillimin e punimeve në kohë dhe hapsirë, duke përcaktuar edhe sasinë e materialit drusor që duhet të nxirret çdo vit. Për nevojat e silvikulturës, ky planifikim në rastin e trajtimeve me prerje të përsëritura, është i mjaftueshem të bëhet në madhësinë e sipërfaqes periodike, ndërsa në rastin e trungishtes kopshtore, deri në madhësinë e parcëles. Në këtë mënyrë, krahas detyrimit të vjeljes së mundësisë, specialisti silvikulturor i lihet liri e plotë, për të cilën ka nevojë të domosdoshme në zbatimin e trajtimit. Duke siguruar këtë liri veprimi, specialisti i prodhimit, si njohës i thellë i realitetit të natyrës, është në të njëjtën kohë edhe faktori i vetëm që është në gjendje të përcaktojë, si urgjencën e ndërhyrjes me prerje të ndryshme ripërteritëse, ashtu dhe menyrën konkrete të zbatimit të tyre në terren. Këtë ai e realizon në funksion të qellimit që ndiqet, duke marrë parasysh, në secilin vënd dhe moment, natyrën dhe gjendjen faktike të pyllit në të cilin punon.

C. Shfrytëzimi, përcakton teknikën dhe mënyrën e organizimit në terren, të vjeljes dhe të nxjerrjes së materialit drusor. Shfrytëzimi merret me prerjen, asortimin dhe grumbullimin e materialit drusor në anë të parces. Përpara prerjes, drurët shenohen me damkë nga inxhinieri, mbi bazën e kriterëve silvikulturore dhe ekonomike, ashtu siç parashikon teknika e zbatimit të trajtimit përkatës. Në të njëjtën kohë, shfrytëzimi duhet të marrë masat e nevojshme teknike e organizative, që të pakësojë në minimum, dëmtimin e ripërtëritjes dhe grumbullit të moçëm. Para shfrytëzimit të çdo nëngastre dhe ngastre sipas planit 10 vjeçar të shfrytëzimit hartohet plani tekniko-ekonomik i shfrytëzimit. Në planet e mbarështimit parashikohen dhe disa investime themelore që lidhen me hapje rrugesh auto, ngritje kantieresh, instalim të teleferikëve, etj.

Tema 7: Mbarështimi i trungjishteve të rregullta

Trungishtet në vëndin tonë, kanë pasur sasine më të madhe në vellim dhe janë pyjet më të rëndësishme. Masivet me ah, pishë të zeze dhe bredh, kanë qënë pyjet trungishte kryesore të vëndit tonë me origjinë natyrore. Planet e mbrështimit për këto pyje kanë filluar pas çlirimit, ato në vëndin tonë kanë pasur por dhe sot marrin një rëndësi prioritare. Thuajse të gjitha masivet; me ah teë thjeshtë apo dhe të përzuera me halorë, pishë të zeze, trungishte dushqesh nga veriu në jug (përjashto disa zona pyjore të pambërritëshme) i kanë kaluar të gjitha fazat e shfrytëzimit. Sot tek këto masive kemi pyje të rinjë, dhe këta paraqesin rëndësi për tu mbarështruar në fuksion të kërkesave dhe nevojave për ti zhvilluar ato por dhe për të përfituar nga prodhimet pyjore dhe jo pyjore që ata ofrojnë. Për trungishte kryesisht por dhe cungishtet dhe shkurret tashmë janë përgatitur skeda elektronike. Pakësohet kështu apo ngrihet shumë rendimenti dhe saktësia në mbarështrimin e pyjeve.

7.1 Fazat e zhvillimit të pyllit

Fazat e zhvillimit në pyjet e lartë (trungishte) janë aspekte kryesore që pershkruhen për çdo ngaster dhe nënngastër.

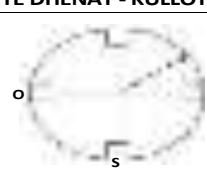
Perkufizimi: faza e zhvillimit përcaktohet sipas lartësise mesatare, diametrit mesatar dhe moshes se drureve. Këto të dhena nxirren nga inventarizimi në terren.

Specifikimet:

Faza e zhvillimit	Lartësia e drureve (m)	Diametri bazimetrik (cm)	Mosha (vjet)
Filizeri	< 1.5 m		Deri 5 vjet
Gemushaje	1.5-5 m		6-10 vjeç
Lëmishte	5.1-10 m		11-15 vjeç
Imshtajë e re	6-12 m	6.1-10 cm	15-30 vjeç
Imshtajë e moçme	8-18 m	11-20 cm	31-60 vjeç
Trungishte e re		20.1-35 cm	60-80 vjeç
Trungishte e mesme		35.1-50 cm	81-100 vjeç
Trungishte e moçme		> 50.1 cm	> 100 vjeç

7.2 Skeda e terrenit

Skeda e terrenit për grumbullimin e të dhënave në sipërfaqet provë në pyje/ /kullota është në formatin dixhital. Kjo është e ruajtuar dhe formatuar; në telefon, Ipad apo dhe laptop për përdorim në terren dhe plotësohet si rregull nga inxhinieri apo dhe teknik pyjesh me përvojë dhe të trajnuar paraprakisht.

FORMULARI I SIPERFAQEVE PROVE (Pyje, shkurre, kullota, produkte jo drusore)																																																																																																																	
							TE DHENA IDENTIFIKUESE																																																																																																										
BASHKIA _____; PARC/NENPARC <input type="checkbox"/> <input type="checkbox"/> <input type="checkbox"/> <input type="checkbox"/>				Kodi SISP <input type="checkbox"/> <input type="checkbox"/> <input type="checkbox"/> <input type="checkbox"/>		NJMP _____																																																																																																											
Ekipi 1 <input type="checkbox"/> <input type="checkbox"/> 2 <input type="checkbox"/> <input type="checkbox"/> 3 <input type="checkbox"/> <input type="checkbox"/>		DATA <input type="checkbox"/> <input type="checkbox"/> / <input type="checkbox"/> <input type="checkbox"/> / <input type="checkbox"/> <input type="checkbox"/> <input type="checkbox"/> <input type="checkbox"/>		Sip nr. <input type="checkbox"/> <input type="checkbox"/> <input type="checkbox"/> PERH. <input type="checkbox"/> PERK. <input type="checkbox"/>		Kordinatat gjeog: X _____																																																																																																											
				Y _____																																																																																																													
MADHESIA E SIPERFAQES PROVE																																																																																																																	
SIP PROVE (m ²) 25 <input type="checkbox"/> 200 <input type="checkbox"/> 400 <input type="checkbox"/> Pjerresia <input type="checkbox"/> <input type="checkbox"/> <input type="checkbox"/> % Rrezja (m) <input type="checkbox"/> <input type="checkbox"/> ; <input type="checkbox"/> <input type="checkbox"/> <input type="checkbox"/> ; <input type="checkbox"/> <input type="checkbox"/> <input type="checkbox"/>																																																																																																																	
MATJET DHE TE DHENAT - PYJE																																																																																																																	
Tipi Pyllit <input type="checkbox"/> <input type="checkbox"/> <input type="checkbox"/> / <input type="checkbox"/> <input type="checkbox"/> <input type="checkbox"/>				Forma e Qeverisjes: Trungishte <input type="checkbox"/> Cungishte <input type="checkbox"/> Miks <input type="checkbox"/> Shkurre <input type="checkbox"/> Kurordendesia <input type="checkbox"/> , <input type="checkbox"/>																																																																																																													
Klasa e Moshes: Trungishte <input type="checkbox"/> Cungishte <input type="checkbox"/> Miks <input type="checkbox"/> Shkurre <input type="checkbox"/>				Struktura Vertikale <input type="checkbox"/>																																																																																																													
MATJET DHE TE DHENAT - SHKURRE																																																																																																																	
<table border="1" style="width:100%; border-collapse: collapse;"> <thead> <tr> <th rowspan="2">Nr.</th> <th rowspan="2">Kodi Tipi</th> <th rowspan="2">D_{1.3} (cm)</th> <th rowspan="2">H(m)</th> <th colspan="3">Dentimi</th> <th rowspan="2">Cilesia e lendes</th> </tr> <tr> <th>Tipi</th> <th>Niveli</th> <th>I thare</th> </tr> </thead> <tbody> <tr><td>1</td><td></td><td></td><td></td><td></td><td></td><td></td><td></td></tr> <tr><td>2</td><td></td><td></td><td></td><td></td><td></td><td></td><td></td></tr> <tr><td>3</td><td></td><td></td><td></td><td></td><td></td><td></td><td></td></tr> <tr><td>4</td><td></td><td></td><td></td><td></td><td></td><td></td><td></td></tr> <tr><td>5</td><td></td><td></td><td></td><td></td><td></td><td></td><td></td></tr> <tr><td>6</td><td></td><td></td><td></td><td></td><td></td><td></td><td></td></tr> <tr><td>7</td><td></td><td></td><td></td><td></td><td></td><td></td><td></td></tr> <tr><td>8</td><td></td><td></td><td></td><td></td><td></td><td></td><td></td></tr> <tr><td>9</td><td></td><td></td><td></td><td></td><td></td><td></td><td></td></tr> <tr><td>10</td><td></td><td></td><td></td><td></td><td></td><td></td><td></td></tr> <tr><td>11</td><td></td><td></td><td></td><td></td><td></td><td></td><td></td></tr> <tr><td>12</td><td></td><td></td><td></td><td></td><td></td><td></td><td></td></tr> </tbody> </table>	Nr.	Kodi Tipi	D _{1.3} (cm)	H(m)	Dentimi			Cilesia e lendes	Tipi	Niveli	I thare	1								2								3								4								5								6								7								8								9								10								11								12								Mbulesa e shkurreve <input type="checkbox"/> <input type="checkbox"/> <input type="checkbox"/> % Sip prove m ² 25 <input type="checkbox"/>					
					Nr.	Kodi Tipi	D _{1.3} (cm)		H(m)	Dentimi			Cilesia e lendes																																																																																																				
	Tipi	Niveli	I thare																																																																																																														
	1																																																																																																																
	2																																																																																																																
	3																																																																																																																
	4																																																																																																																
	5																																																																																																																
	6																																																																																																																
	7																																																																																																																
	8																																																																																																																
	9																																																																																																																
10																																																																																																																	
11																																																																																																																	
12																																																																																																																	
Diametri mesatar <input type="checkbox"/> <input type="checkbox"/>		Lartesia mesatare <input type="checkbox"/> <input type="checkbox"/>																																																																																																															
SPECIET E SHKURREVE <input type="checkbox"/> <input type="checkbox"/> <input type="checkbox"/> <input type="checkbox"/> <input type="checkbox"/> <input type="checkbox"/> <input type="checkbox"/> <input type="checkbox"/>																																																																																																																	
SHENIM: _____																																																																																																																	
MATJET DHE TE DHENAT - KULLOTA																																																																																																																	
Sip prove m ² 25 <input type="checkbox"/>		Mbulesa <input type="checkbox"/> <input type="checkbox"/> <input type="checkbox"/> %																																																																																																															
SPECIET GRAMIN <input type="checkbox"/> <input type="checkbox"/> <input type="checkbox"/> %		LEGUM <input type="checkbox"/> <input type="checkbox"/> <input type="checkbox"/> %																																																																																																															
TE TJERA <input type="checkbox"/> <input type="checkbox"/> <input type="checkbox"/> %																																																																																																																	
PESHA V <input type="checkbox"/> <input type="checkbox"/> <input type="checkbox"/>		PESHA L <input type="checkbox"/> <input type="checkbox"/> <input type="checkbox"/>		MBET. <input type="checkbox"/> TETOR <input type="checkbox"/>																																																																																																													
PESHA J <input type="checkbox"/> <input type="checkbox"/> <input type="checkbox"/>		PESHA P <input type="checkbox"/> <input type="checkbox"/> <input type="checkbox"/>		LARTESIA <input type="checkbox"/> , <input type="checkbox"/>																																																																																																													
Gjendja e zjarreve <input type="checkbox"/>		Mbulesa me gure <input type="checkbox"/> <input type="checkbox"/> <input type="checkbox"/> %																																																																																																															
SHENIM: _____																																																																																																																	
PRODUKTET JO DRUSORE																																																																																																																	
Sip prove m ² 25 <input type="checkbox"/>		MBULESA <input type="checkbox"/> <input type="checkbox"/> <input type="checkbox"/> %																																																																																																															
SPECIA <input type="checkbox"/> <input type="checkbox"/> <input type="checkbox"/>		MBULESA <input type="checkbox"/> <input type="checkbox"/> <input type="checkbox"/> % LARTESIA <input type="checkbox"/> , <input type="checkbox"/>																																																																																																															
SPECIA <input type="checkbox"/> <input type="checkbox"/> <input type="checkbox"/>		MBULESA <input type="checkbox"/> <input type="checkbox"/> <input type="checkbox"/> % LARTESIA <input type="checkbox"/> , <input type="checkbox"/>																																																																																																															
SPECIA <input type="checkbox"/> <input type="checkbox"/> <input type="checkbox"/>		MBULESA <input type="checkbox"/> <input type="checkbox"/> <input type="checkbox"/> % LARTESIA <input type="checkbox"/> , <input type="checkbox"/>																																																																																																															
SHENIM: _____																																																																																																																	
SHENIM: _____																																																																																																																	



Nga tërësia e skedave që plotësohen për sipërfaqet provë me programet kompjuterike dhe të dhënat e tjera në terren arrihet plotesimi i pershkrimit të ngastrave dhe nënngastrave që në fakt tek udhëzuesi përkatës vazhdon të quhet pershkrimi parcelar.

**FORMULARI STANDART PËR PUNIMET E TERRENIT TË PMPK
(Përshkrimi parcelar dhe nënparcelar)**

1. të DHENA IDENTIFIKUESE								
Vrojtuesi:		Data □□/□□/□□□□		Bashkia:				
Ekonomia Pyjore e vjeter(FE)		Ekonomia aktuale:		Zona kadastrale: □□□□		Kodi i ALFIS: □□□		
Emri lokal:		Numri parcelës: i ri □□□ i vjeter □□□			Kodi nënparcelës: i ri □ i vjeter □			
Sipërfaqja (ha): e re □□□□,□ vjeter □□□□,□				Pronesia: Bashkiake <input type="checkbox"/> Private <input type="checkbox"/> Tjeter <input type="checkbox"/>				
2. PERSHKRIMI I STACIONIT								
Kundrejtimi: V <input type="checkbox"/> VL <input type="checkbox"/> L <input type="checkbox"/> JL <input type="checkbox"/> J <input type="checkbox"/> JP <input type="checkbox"/> P <input type="checkbox"/>			Altituda (m): mesatare □□□□ maks □□□□ min □□□□					
			Pjerresia: <10% <input type="checkbox"/> 11-40% <input type="checkbox"/> 41-70% <input type="checkbox"/> >70% <input type="checkbox"/>					
Relievi: I sheshte <input type="checkbox"/> Malor <input type="checkbox"/> Kodrinor <input type="checkbox"/> fushor <input type="checkbox"/> Lugine <input type="checkbox"/>		Gjeologjia: Magmatik <input type="checkbox"/> Metamorfik <input type="checkbox"/> ; Sedimentar <input type="checkbox"/>		Shkëmbinjtë: sip % □□ shpërndarja: E përqendruar <input type="checkbox"/> E shpërndare <input type="checkbox"/>				
Tipi i tokës: Kambisols <input type="checkbox"/> gleisols <input type="checkbox"/> fluvisols <input type="checkbox"/> arenosols <input type="checkbox"/> luvisols <input type="checkbox"/> regosols <input type="checkbox"/> vertisols <input type="checkbox"/> litosols <input type="checkbox"/> faezoms <input type="checkbox"/> leptosol <input type="checkbox"/>		Thellessia e tokës(cm) : <10 <input type="checkbox"/> 11 – 25 <input type="checkbox"/> 26-50 <input type="checkbox"/> 51-100 <input type="checkbox"/> >100 <input type="checkbox"/>		Lageshtia tokës: e thate <input type="checkbox"/> e moderuar <input type="checkbox"/> e fresket <input type="checkbox"/> shume e fresket <input type="checkbox"/> E lagesht <input type="checkbox"/>		Soil pH: □		
Thellessia legushës(cm): mungon <input type="checkbox"/> < 3 <input type="checkbox"/> 3 – 5 <input type="checkbox"/> > 5 <input type="checkbox"/>		Thellessia Humusit(cm): mungon <input type="checkbox"/> < 3 <input type="checkbox"/> 3 – 5 <input type="checkbox"/> > 5 <input type="checkbox"/>		Zjarret në pyll: sip ha □□□ viti □□□□ 1-3 ngjarje <input type="checkbox"/> 3-5 <input type="checkbox"/> > 5 <input type="checkbox"/> Efektet: pa shenja <input type="checkbox"/> shume pak <input type="checkbox"/> pak <input type="checkbox"/> moder. <input type="checkbox"/> mes ashp <input type="checkbox"/> ashper <input type="checkbox"/>				
HIDROGRAFIA : tipi <input type="checkbox"/> ; regjimi ujqor <input type="checkbox"/> gjendja aktuale <input type="checkbox"/> tipi <input type="checkbox"/> regjimi ujqor <input type="checkbox"/> gjendja aktuale <input type="checkbox"/>								
EROZIONI: tipi <input type="checkbox"/> përcaktimi <input type="checkbox"/> mbulimi % □□ origjina <input type="checkbox"/> trendi <input type="checkbox"/>								
ORTEQE: mungon <input type="checkbox"/> ; I rralle <input type="checkbox"/> ; periodik <input type="checkbox"/> ; çdo vit <input type="checkbox"/> shenime:								
3. GJENDJA E PYJEVE, SHKURREVE DHE KULLOTAVE								
<u>MBULESA TOKES</u> : Pyll <input type="checkbox"/> Shkurre <input type="checkbox"/> Hapsira të hapura <input type="checkbox"/> Kullota/Bujq. <input type="checkbox"/> Miniera, vendgrumb. <input type="checkbox"/> ujra brendshem <input type="checkbox"/> Sip djegura <input type="checkbox"/>				<u>SISTEMI MENAXHIMIT</u> : Trungishte <input type="checkbox"/> Cungishte <input type="checkbox"/> Trungishte me cungishte <input type="checkbox"/> Cungishte me trungishte <input type="checkbox"/> Shkurre <input type="checkbox"/> Shkurreta <input type="checkbox"/> Kullota <input type="checkbox"/>				
FUNKSIONET KRYESORE DHE SPECIFIKE								
FUNKSIONI KRYESOR: Prodhim <input type="checkbox"/> ; Mbrojtje <input type="checkbox"/> ; Social/rekreacional <input type="checkbox"/> ; Konservim <input type="checkbox"/>								
Produktet specifike: Produktet drusore □□□ Produktet jodrusore □□□ Produktet Specifike □□□ Bimet mjeksore: □□□□□□□□□□□□□□□□ Shenime:								
Mbrojtje Specifike: □□□ Ruajtje specifike : □□□ Funks social specifik: □□□ frekuenca <input type="checkbox"/> stina <input type="checkbox"/>								
GRUMBULLI PYJOR								
Trungishte: faza zhvill: filizeri <input type="checkbox"/> gemushaje <input type="checkbox"/> lemishte <input type="checkbox"/> imshajt e re <input type="checkbox"/> imshajt e moçme <input type="checkbox"/> trungishte re <input type="checkbox"/> trungishte moçme <input type="checkbox"/>								
Cungishte: faza zhvill: rinise <input type="checkbox"/> parapjek <input type="checkbox"/> pjek <input type="checkbox"/> pleq <input type="checkbox"/> Shkurre: : faza zhvill: rinise <input type="checkbox"/> parapjek <input type="checkbox"/> pjek <input type="checkbox"/> pleq <input type="checkbox"/>								
Origjina të dhenave për llog volumit: vleresim <input type="checkbox"/> tab.prod <input type="checkbox"/> sip.prove <input type="checkbox"/> mes.shtreses <input type="checkbox"/> mes.korigj.te dhenave <input type="checkbox"/>								
Kati Tipet kati	Speciet Dom % typet perz	K.D	Mosha	Vol. per ha	D _{mes}	H _{mes}	Nr.drureve per ha	Sip bazimetrik e

<input type="checkbox"/>	<input type="checkbox"/>	<input type="checkbox"/>	<input type="checkbox"/>	<input type="checkbox"/>	<input type="checkbox"/>	<input type="checkbox"/>	<input type="checkbox"/>	<input type="checkbox"/>	<input type="checkbox"/>	<input type="checkbox"/>	<input type="checkbox"/>
<input type="checkbox"/>	<input type="checkbox"/>	<input type="checkbox"/>	<input type="checkbox"/>	<input type="checkbox"/>	<input type="checkbox"/>	<input type="checkbox"/>	<input type="checkbox"/>	<input type="checkbox"/>	<input type="checkbox"/>	<input type="checkbox"/>	<input type="checkbox"/>
Totale					<input type="checkbox"/>		<input type="checkbox"/>	<input type="checkbox"/>	<input type="checkbox"/>	<input type="checkbox"/>	<input type="checkbox"/>
Struktura vertikale (katet): 1 kat <input type="checkbox"/> 2 kate <input type="checkbox"/> 3 kate <input type="checkbox"/>						Homogjeniteti: Homogjen <input type="checkbox"/> jo homogjen <input type="checkbox"/>					
Klasa moshes: pyll i larte <input type="checkbox"/> cungishte <input type="checkbox"/> shkurre <input type="checkbox"/>						Intensitetit i Menaxhimit: ulet <input type="checkbox"/> mesatar <input type="checkbox"/> larte <input type="checkbox"/>					
Origjina: artificiale <input type="checkbox"/> viti <input type="checkbox"/> natyrore <input type="checkbox"/> fare <input type="checkbox"/> lastare <input type="checkbox"/> mikse <input type="checkbox"/> pa percaktuar <input type="checkbox"/>											
Rigjenerimi: artificial <input type="checkbox"/> natyror <input type="checkbox"/> speciet kryes <input type="checkbox"/> lartesia mes. <input type="checkbox"/> ÷ <input type="checkbox"/> Nr filizave/m ² : <input type="checkbox"/>											
Cilesia e grumb: e ulet <input type="checkbox"/> mesat <input type="checkbox"/> e larte <input type="checkbox"/>						Gjendja e perkujdesjes: e ulet <input type="checkbox"/> mesat <input type="checkbox"/> e larte <input type="checkbox"/> shenim:					
GJËNDJA SHËNDETSORE											
Dr.thare (%) <input type="checkbox"/>			Shkaqet: shpyllezimi <input type="checkbox"/> mbikullotja <input type="checkbox"/> zjarri <input type="checkbox"/> demtuesit <input type="checkbox"/> mung.perkujdesjes <input type="checkbox"/> kafshet e egra <input type="checkbox"/> shfrytz <input type="checkbox"/> era <input type="checkbox"/> debora <input type="checkbox"/> panjohura <input type="checkbox"/> zhvill urban <input type="checkbox"/> Çgjethezimi: domin % <input type="checkbox"/>								
Niveli i demtimit		Tipi i demtimit: <input type="checkbox"/> intensiteti: <6% <input type="checkbox"/> 6-25% <input type="checkbox"/> 26-50% <input type="checkbox"/> 51-75% <input type="checkbox"/> 76-100% <input type="checkbox"/> domin.% <input type="checkbox"/>									
Prerjet ilegale		Domin % <input type="checkbox"/> nr dr.% <input type="checkbox"/> Lende punimi <10cm <input type="checkbox"/> % dr 10-22cm <input type="checkbox"/> % dr. >22cm <input type="checkbox"/> % dr. Volumi total <input type="checkbox"/> . Dr.zjarri <10cm <input type="checkbox"/> % dr. 10-22cm <input type="checkbox"/> % dr. >22cm <input type="checkbox"/> % dr.									
BIMESIA BARISHTORE											
Legum. <input type="checkbox"/> specia <input type="checkbox"/> % sip <input type="checkbox"/> specia <input type="checkbox"/> % sip. të tjera <input type="checkbox"/> specia <input type="checkbox"/> % sip <input type="checkbox"/> specia <input type="checkbox"/> % sip Gramin. <input type="checkbox"/> specia <input type="checkbox"/> % sip <input type="checkbox"/> specia <input type="checkbox"/> % sip Shenime:											
BIODIVERSITETI & HCV											
Vegjet.aktual <input type="checkbox"/>				Vegjet.potencial <input type="checkbox"/>				Shkalla natyral: Natyrale. <input type="checkbox"/> Gjysem. natyrale. <input type="checkbox"/> alternuar <input type="checkbox"/> artificiale <input type="checkbox"/>			
Biotopi: <input type="checkbox"/>		Habitate specifik % <input type="checkbox"/> % <input type="checkbox"/> % <input type="checkbox"/>				Speciet e rrezikuara <input type="checkbox"/>					
Rreziku për biodiversitetin: 1 <input type="checkbox"/> 2 <input type="checkbox"/> 3 <input type="checkbox"/> (shiko shkaqet tek gjendja shendetsore)						HCV: 1 <input type="checkbox"/> 2 <input type="checkbox"/> 3 <input type="checkbox"/> 4 <input type="checkbox"/> 5 <input type="checkbox"/> 6 <input type="checkbox"/>					
KULLOTAT											
Tipet: Kullote <input type="checkbox"/> Livadh <input type="checkbox"/> Kullote me drure <input type="checkbox"/> Kullote me shkurre <input type="checkbox"/> Perdorimi: Familjar <input type="checkbox"/> kolektiv <input type="checkbox"/>											
Mbulesa %: Drure <input type="checkbox"/> Shkurre <input type="checkbox"/> Bar: <input type="checkbox"/> Legum. <input type="checkbox"/> Gramin <input type="checkbox"/> të tjera <input type="checkbox"/> Periudha perdorimit: Vere <input type="checkbox"/> Dimer <input type="checkbox"/>											
Biomasa (Kv/ha): Drure: <input type="checkbox"/> Shkurre: <input type="checkbox"/> Bimesi barishtore: <input type="checkbox"/> Problemet: Mbikullotja <input type="checkbox"/> Kullotje ilegale <input type="checkbox"/> Pronesia <input type="checkbox"/>											
Aktiviteti: Lope: Intensiteti <input type="checkbox"/> Nr aktual <input type="checkbox"/> kapaciteti/ha <input type="checkbox"/> Dhi: Intensiteti <input type="checkbox"/> Nr aktual <input type="checkbox"/> kapaciteti/ha <input type="checkbox"/>											
Delet: Intensiteti <input type="checkbox"/> Nr aktual <input type="checkbox"/> kapaciteti/ha <input type="checkbox"/>											
4. MENAXHIMI DHE MASAT											
FUNKSIONI KRYESOR I PROPOZUAR: Prodhues <input type="checkbox"/> Mbrotjes <input type="checkbox"/> Social/rekreac <input type="checkbox"/> Konservues <input type="checkbox"/>								Mbulesa tokes: <input type="checkbox"/>			
FUNKSIONI PRODHUES: Produktet drusore <input type="checkbox"/> Produktet jodrusore <input type="checkbox"/> Produktet Specifike <input type="checkbox"/> Bimet mjeksore: <input type="checkbox"/> Shenime:											
FUNKSIONI MBROJTES: <input type="checkbox"/> FUNKSIONI KONSERVUES : <input type="checkbox"/> FUNKSIONI SOCIAL: <input type="checkbox"/> frekuenca <input type="checkbox"/> st											
TIPI GRUMBULLIT: <input type="checkbox"/>			SISTEMI MENAXHIMIT: Trungishte <input type="checkbox"/> Cungishte <input type="checkbox"/> Trungishte me cungishte <input type="checkbox"/> Cungishte me trungishte <input type="checkbox"/> Shkurre <input type="checkbox"/> Shkurreta <input type="checkbox"/> Kullota <input type="checkbox"/>								
PYLLEZIMI											

Funksioni kryesor	Kriteri përcaktues	Përzgjedhja
Prodhues	Grumbujt pyjore prodhues shërbejnë jo vetëm për prodhimin e lëndës drusore por edhe produkteve të tjera si: frutat, kërpudhat, specie barishtore të përdorura në mjekësi, baze ushqimore, etj.	Sheno me kryq
Mbrojtes	Jane grumbuj pyjore me qellime mbrojtje dhe kane një efekt stabilizues në mjedisin natyror (qarkullimin e ujit, reshjet, cilesine e ajrit, parandalimin e rreshqitjeve, klimes, ndalimi i erozionit të tokës). këto përfshijne: a-pyjet që mbrojnë cilesine e ujrave dhe sasine e tyre b-pyje që mbrojnë token nga erozioni dhe ndalojnë rreshqitjen e saj c-pyje që ndikojne në zbutjen e ekstremeve klimatike si: brezat mbrojtjes detare.	Sheno me kryq
Shoqeror	Janë grumbuj pyjore që krijojnë mjedisë të favorshme për shëndetin dhe çlodhjen e shoqërisë, forcon tregun e punës, forcon mbrojtjen kombëtare dhe përmirëson ndërgjegjen mjedisore dhe kulturën e shoqërisë.	Sheno me kryq
Konservues	Jane grumbuj pyjore me vlera shkencore për habitatin dhe kane diversitet të larte biologjik si psh: rezervatet farore, rezervatet gjenetike etj (qe nuk bejne pjese në zonat e mbrojtura).	Sheno me kryq

Masat në trungishte që planifikohen në planin e mbreshtimit

- Pastrime dhe rrallime (percakto prioritetin, siperfaqen, dhe intensitetin në % për një tip të vetem të nderhyrjes)
- Prerje suksesive (percaktohet prioriteti, siperfaqja dhe intensitetin në % për një faze të vetme)
- Prerje shfrytezimi (percaktohet prioriteti, siperfaqja dhe intensitetin në % për një tip të vetem të ndërhyrjes)



I rungiahte e thjeshte ahu

Tema 8. Mbarëshkrimi i trungjishteve kopshtore

Trajtimi me prerje kopshtore (me të zgjedhur), bën pjesë tek trajtimet me prerje të përsëritura, që zbatohen brenda një periudhë të caktuar. Ky trajtim përdoret si prerjet e grupuara në formë çeltirash, si në rastin e prerjeve të njëmbasnjeshme jo uniforme, ashtu edhe një seri elementësh të tjerë, që i ka marrë nga trajtimi i trungishteve kopshtore. Në vendin tonë këto trajtime thuhet se nuk janë zbatuar, për shumë arsye që lidhen me terrenin, mekanizmat dhe koston shumë të lartë që paraqesin këto prerje.

Në disa raste, ky lloj trajtimi përdoret si formë e ndërmjetme, për transformimin e pyjeve trungishte të rregullta në pyje trungishte kopshtore dhe anasjelltas. Është një trajtim i vështirë për tu drejtuar në sipërfaqe të mëdha. Kërkon një personel të shumtë e me nivel të lartë kualifikimi si dhe një rrjet të dendur rrugësh auto pyjore. Këto kanë bërë që, në shumë vende, trajtimi me prerje pothuaj kopshtore, të mos përdoret në praktikë ose të ketë një përhapje të kufizuar. Është zbatuar kryesisht në pyjet për qellim çlodhës, turistik e me rol shumë të theksuar mbrojtës.

8.1 Trajtimi i trungishteve kopshtore

Prerja kopshtore është forma më e vjetër e vjeljes së prodhimeve të pyllit. Ajo e ka fillimin në praktikën primitive të nxjerrjes jo të rregullt të drurëve të veçuar ashtu si e kërkonin nevojat e



konsumatorit. Njeriu zgjidhte dhe priste, në çdo pikë të pyllit, vetëm druret si specie dhe si dimensione, që i nevojiteshin për përdorime të ndryshme. Ndërhynte ashtu siç vepron kopshtari, që i zgjedh prodhimet në pika të ndryshme, kur ato arrijnë pjekurine. Prej kësaj ka rrjedhur edhe emërtimi i kopshtimit. Në vazhdimsi, prerjet kopshtore u përsosën dhe filluan të zbatohen gjithnjë e më shumë, jo vetëm për vetitë e cilësinë e materialit që nxirret nga pylli, por edhe për kushtet në të cilat kryhet ripërteritja dhe zhvillimi i grumbullit që mbetet në këmbë. Parimisht, trajtimi i trungishteve kopshtore konsiston në nxjerrjen aty këtu për çdo vit të drurëve që çmohen të shfrytëzueshëm dhe ripërteritjen natyrore të çeltirave që formohen në grumbull. Duke parë mënyrën si është konceptuar, trajtimi i trungishteve kopshtore kërkon që të përshtatet dhe të ruajë në vazhdimësi, programin e pyllit

përkatës si edhe mekanizmin e tij vetërregullues. Për këtë qellim, prerjet konsistojnë në nxjerrjen nga grumbulli, të drurëve të veçantë, pa shkaktuar ndryshime të ndjeshme në strukturën dhe

funksionalitetin e pyllit si ekosistem, që të jetë i aftë të ushtrojë vazhdimisht, në shkallën me të lartë funksionet e tij. Teknika e zbatimit të trajtimit kopshtor, synon të kombinojë dhe të harmonizojë sa më drejt, interesat e shfrytëzimit me ato të ripërteritjes dhe të kujdesimit të pyllit. Në trajtimin e trungishtes kopshtore, drurët zgjidhen dhe nxirren në mënyrë të veçuar në çdo pikë dhe në çdo kohe dhe vetëm në raste të jashtzakonshme në grupe të vegjel. Gjendja e masivit mbahet keshtu, gjithnjë e mbyllur. Me anën e kesaj vjeljeje të drurëve me të zgjedhur, arrihet në një kulturë të vertete të drurit të konsideruar individualisht.

Në trungishten kopshtore, shfrytëzimi dhe ripërteritja kryhen njëkohësisht dhe në mënyrë të vazhdueshme. në jetën e saj nuk ekziston ndonjë moment ose interval, për të zëvendësuar grumbullin e vjetër me një grumbull të ri, dhe prandaj nuk vihet as problem i caktimit të periudhës së ripertërimitjes.

Trajtimi imiton në një masë të madhe, rrugën natyrore të ripërteritjes së pyjeve të virgjër. Me zbatimin e këtij trajtimi mbahet vazhdimisht një grumbull në të cilin, në çdo moment të ekzistences se tij, mbyllja e mbuleses bëhet në planin vertikal, është i përbërë prej drurësh me moshë, trashësi dhe lartësi të ndryshme dhe të përzier në mënyre jo të rregullt ndermjet tyre, mbi të gjithë sipërfaqen.



Në një grumbull të tillë, nuk mund të dallohen fazat e ndryshme të zhvillimit kolektiv, që nga filizëria deri në trungishtën e moçme si dhe katet e bimësisë; grumbulli ka të njëjtin aspekt jo të rregullt, shumëmoshar dhe strukturë karakteristike, e quajtur strukturë kopshtore. Në një pyll trungishtjeje kopshtore, në sajë të mbuleses me profil të dhëmbezuar shumë të theksuar, drita si burim energjie në procesin e asimilimit klorofilian, shpërndahet më mirë, krahasuar me një pyll trungishtjeje të rregullt. Duke patur parasysh se në trungishten kopshtore shuma e projeksionit të kurorave është shumë më e madhe se në trungishten e rregullt, atëhere edhe hapësira në të cilën

ndodh procesi i perpunimit të masës drusore, për pasojë, është më e madhe se në trungishten e rregullt. Me të drejtë mund të thuhet se, në pyllin kopshtor nuk ekzistojne hapësira pa klorofil.

8.2 Përcaktimi i rrotacionit (R)

Në trungishtet kopshtore nuk kemi cikël prodhimi por rrotacion që është periudha e kohës pas të së cilës kthehemi me prerje përsëri në të njëjtën ngaster. Nga rrotacioni varet madhesia e mundësisë

$$R = \frac{U \cdot L}{c} \quad \text{ku:}$$

U - rrotacioni në vit;
 L - fondit i prodhimit real;
 c - cilësia vjetore;
 R - intensiteti prerjeve

së shfrytëzimit, pasi duhet ditur sa vjet rritje do grumbullojë ngastra për të na dhënë mundësinë e shfrytëzimit. Rrotacioni jepet me këtë formulë.

Në zbatimin e kopshtimit kulturor, së bashku me nxjerrjen nga pylli të mundësisë vjetore, ndiqet edhe qellimi i

sigurimit të procesit të ripërtritjes, i drejtimit të përpjestimit të perzierjes dhe i përmirësimit të kushteve ekologjike të drurëve, që mbetën në këmbë, nga të gjitha klasat e moshes dhe të dimensioneve. Në kuadrin e prerjeve vjetore, njëkohësisht me vjeljen e drurëve të shfrytëzueshëm, kryhen dhe ndërhyrje të natyrës së prerjeve kulturore, në kategoritë e tjera të elementeve të rinj. Drurët që nxirren, zgjidhen sipas dimensioneve, sipas gjendjes së vegjetacionit dhe rolit që luajnë në grumbull. Prerjet kopshtore, me anën e një ndërhyrjeje të vetme, që kanë si qëllim vjeljen e materialit drusor, duhet të zgjidhin në të njëjtën kohë edhe një seri problemesh të tjera kulturore dhe ekonomike sikurse janë: Ripërteritja në të gjitha pikat e çelura rishtas në grumbull; Çlirimi i ekzemplarëve në tufat e reja, të cilat nuk durojnë dot mbulesën e drurëve përçark, etj.



Tema 9. Mbarështimi i cungjishteve

“Pyll i ulët (cungjishte)” është pylli i përbërë nga drurë me prejardhje vegetative, nga lastarë.

9.1 Trajtimi i cungishtes së thjeshtë.

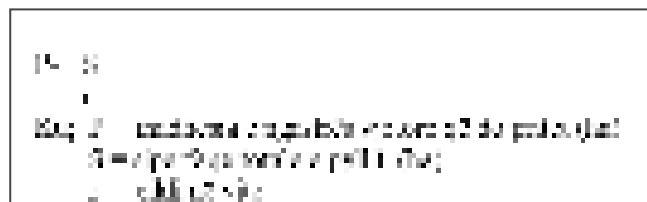
Cungishtja e thjeshtë është trajtimi më i rëndësishëm dhe më i përhapur i cungishtes. Ky trajtim njihet që nga kohë të vjetëra dhe është zbatuar në shkallë të gjërë. Nga zbatimi i këtij trajtimi pa kritere të shëndosha teknike, u shkaktua degradimi dhe zhdukja e pjesës më të madhe të pyjeve të pellgut të Mesdheut. Cungishtja e thjeshtë konsiston në prerjen rrah të një pylli të ri që është i aftë të ripërteritet në menyrë vegetative. Ajo synon të plotësojë një qellim kulturor dhe ekonomik, të ndryshëm nga trajtimet e regjimit të trungishtes. Qellimi kulturor i cungishtes së thjeshtë është sigurimi i ripërteritjes vegetative të grumbullit që shfrytëzohet; qellimi ekonomik ndjek përfitimin e të ardhurave në një interval kohe sa më të shkurtër.

Teknika e trajtimit. Sipërfaqja që përshkohet çdo vit me prerje dhe mbi të cilën vilet mundësia e të gjithë njesisë së prodhimit, merr emrin vendprerje vjetore. Për pyjet e cungishtes sikli i prodhimit është i shkurtër, luhetet nga 5 deri 40 vjet. Organizimi i ekonomive pyjore, ndarja në ngastra dhe nënngastra ndjek thujasë ato kritere që ndiqen dhe për trungishtet. Synohet që të jenë pak më të vogla në sipërfaqe. Në përcaktimin e tij, mbahet parasysh natyra e specit, qellimi që ndiqet dhe kushtet stacionale. Natyra e specit intereson për faktin se kufiri i epërm deri në të cilin mund të drejtohet një grumbull cungishtjeje varet, në radhë të parë, nga koha kur cungjet mund të ruajnë aftësinë e lastarimit. Që një specie të trajtohet si cungishte, nuk është e mjaftueshme që ajo të lastarizojë, por duhet që lastarizimi të jetë sa më i fuqishëm dhe të perseritet i tillë për disa cikle me radhë. Zakonisht, speciet e trajtuara në cungishte, janë të afta të lastarizojnë mirë deri në moshëm 30-40 vjeçare. Matja e vëllimit drusor në cungishte bëhet sin e trungishte por në rast kur materiali drusor është më i hollë se 5 cm diametër, bëhet me sipërfaqe provë 100- 200 m² ku pritët dhe stivohet i gjithë materiali drusor duke u ndarë në dru zjarri dhe fashina.



9.2 Metoda e mbrështimi – e vjeljes materialit drusor në trungishtet e thjeshta, mbeshtetet në ndarjen pyllit në ngastra vjetore. Pë këtë:

1. Kufizohet ekonomia pyjore .
2. Merren te dhenat sipas skedes përshkrimit të ngastrave.
3. Caktohet cikli i prdhimit
4. Ndarja në ngastra të shfrytëzimit vjetor.



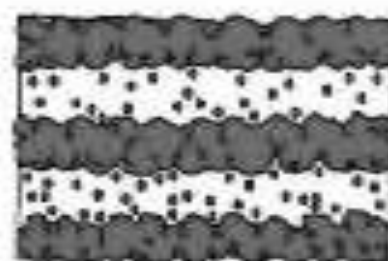
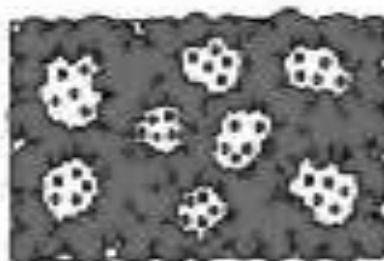
Kjo kur pylli është uniformë dhe prodhimtaria është thujase e barbartë në gjithë ngastrat llogaritën me këtë relacion te thjeshte;

Kur ngastra të ndryshme kanë prodhimtari të ndryshme, është e nevojshme të përcaktohet prodhimtaria e grumbujve pyjor në shfrytëzueshmëri brënda ekonomisë pyjore. Duke bërë mesataren e ponderuar të vëllimit me sipërfaqet respektive sipas prodhimitarisë dhe disa llogaritjeve që vijnë pasi kemi të përcaktuar ciklin e prodhimit, arrihet të përcaktohet siperfaqja që do pritet cdo vit e cila është e ndryshme, por që siguron



Prerje ne Celtira

Prerje me breza



afersisht sasi lënde të barbarë që shfrytëzohet cdo vit nga ajo ekonomi pyjore.

Masat në cungishte që përshkruhen në planin e mbrështimit përqëndrohën:

- A. Përmirësimi i cungishteve të degraduara (përcaktohet prioriteti i ngastrave, sipërfaqet, dhe intensiteti në % për një tip të vetëm të ndërhyrjes)
- B. Prerjet e shfrytëzimi në cungishte (përcaktohet prioriteti i ndërhyrjeve, sipërfaqet, dhe intensitetin në % për një tip të vetëm të prerjeve)

9.3 Regjimi i cungishtës së përbërë (Ripërteritja me farë dhe me lastarë)

Metoda që do përdoret në mbrështimin e grumbujve është e lidhur ngusht me teknikën e shëndrrimit. Teknika e shndërrimit dhe metoda në fazën kalimtare zëvendësojnë njëra-tjetrën ose kanë të njëjtin kuptim. Pra se të fillojë shndërrimi cungishteve, puna së pari fillon nga përmirësimi i grumbujve me punime silvikulturale.

Cungishtja e përbërë (cungishtja nën cungishte) qëndron midis dy regjimeve themelore: të cungishtës dhe të cungishtës. është një trajtim shumë i vjetër dhe njihet qysh në kohën e mesjetes. Cungishtja e përbërë konsiston në realizimin e një grumbulli të përbërë si prej elementeve të cungishtës ashtu edhe prej elementeve të cungishtës, në të cilën ripërteritja krijohet në mënyrë të përzier nga farat dhe nga lastarët. Qëllimi kryesor i cungishtës së përbërë është përdorimi sa me i mire i aftësisë së ripërteritjes natyrore të grumbullit si me anën e lastareve ashtu edhe me anën e farës. Nga pikëpamja ekonomike, krahas drurëve të zjarrit përfitohet edhe një sasi e rëndësishme lëndë punimi me dimensione të mëdha. për të realizuar një cungishte të përbërë në rastin kur nisemi nga një grumbull cungishtjeje të thjeshtë, veprohet në këtë mënyrë:

Kur caktohet një cikël bazë prej 20 vjetësh, mbas prerjes lihen në këmbë si amësorë një numër prej 50-100 ekzemplarësh. Mbas një cikli prodhimi, dmth atehere kur lastaret e cungishtës kanë arritur moshën 20 vjeç, kurse amësoret e parë 40 vjet, kryhet një prerje, si në fillim, në katin e cungishtës, me detyrimin që të zgjidhen dhe të lihen, midis ekzemplareve të cungishtës, një numër i ri amësorësh. Nga amësoret 40 vjeçare mbahen vetëm ekzemplaret e shëndoshë kuse ata të demtuarit nxirren njëkohësisht me cungishten. Në fund të ciklit tjetër të prodhimit, lihet një radhe e re amësorësh me moshe 20 vjet, ndërsa në ata me moshë 40 dhe 60 vjeçare ruhen vetëm ata që çmohën të vlefshëm dhe të nevojshëm. Në të njëjtën mënyrë veprohet edhe mbas ciklit të katërt ose ciklit të pestë të prodhimit, me detyrimin që të zgjidhen dhe të lihen, midis ekzemplareve të cungishtës, një numër i ri amësorësh.



Nga amësorët 40 vjeçare mbahën vetem ekzemplaret e shëndoshë, kurse ata të demtuarit nxirrën njëkohësisht me cungishtën. Në fund të ciklit të prodhimit tjetër, lihet një radhe e re amesoresh me moshe 20 vjet, ndersa në ata me moshe 40 dhe 60 vjeçare, ruhen vetëm ata që çmohën të vlefshëm dhe të nevojshëm. Në të njëjtën mënyrë veprohet edhe mbas ciklit të katert ose ciklit të pestë të



prodhimit, përkatesisht në 80 dhe 100 vjet. Kur amësoret me të moçem arrijnë moshën e pranuar si kufi prej 80 - 100 vjetësh, në rikthimin me prerje, njëkohësisht me lenjen e një brezi të ri amesoresh në cungishte, amësoret e moçem priten krejtësisht. Në vija të përgjithëshme, ky është mekanizmi me anën e të cilit realizohen, në një grumbull cungishtjeje të përberë, të dy katet e dallueshme: – të cungishtes dhe të trungishtes

– si dhe shkallëzimin karakteristik në moshë i masës së amësorve. Kati i poshtëm i elementëve të cungishtes, paraqitet njëmoshar dhe është i përberë në shumicë prej lastarësh, ndërsa kati i sipërm i

elementeve të trungishtes, është i përbërë prej speciesh me cilësi biologjike dhe kërkesa ekologjike të ndryshme.



ANEKS

DISA TE DHENA NGA INVENTARI KOMBETAR I PYJEVE, VITI 2018

Sipërfaqja sipas përdorimit të tokës

Sipërfaqja sipas formës së qeverisjes të tokës

Nr	Klasat e përdorimit të tokës	Sipërfaqe ha	Sip. %
1	Pyll	1309767	46.
2	Kullotë	547682	19
3	Zonë urbane	66337	2.
4	Sipërfaqe ujore	78013	3
5	Toka bujqësore	702646	24
6	Të tjera	170355	6
	Total	2874800	100

Nr	Qeverisja (Pyje dhe kullota)	Sipërfaqe ha	Sip. %
1	Trungishte	387941	23
2	Cungishte	552989	32.
3	Shkurre	256328	15
4	Rangelands	30781	2.
5	Kullota verore	294008	17
6	Kullota dimerore	181499	11
	Total	1703546	100

Sipërfaqja sipas formës së menaxhimit për secilin Qark.

Nr.	Qarku	Forma e menaxhimit			Totali ha
		Trungishte ha	Cungishte ha	Shkurre ha	
1	Berat	17513	35557	22289	75359
2	Dibër	56785	56785	9022	122592
3	Durës	3715	5838	3184	12737
4	Elbasan	65276	41925	63684	170885
5	Fier	4246	8491	4776	17513
6	Gjirokastrë	27596	50417	41925	119938
7	Korçë	57846	115693	7430	180969
8	Kukës	26004	67399	16982	110385
9	Lezhë	23351	28658	21228	73237
10	Shkodër	68460	81728	15390	165578
11	Tiranë	15390	20696	25475	61561
12	Vlorë	21759	39802	24943	86504
	Totali	387941	552989	256328	1197258

Sipërfaqja sipas llojeve kryesore ne trungshte dhe cungishte.

Nr	Forma e qeverisjes	Siperfaqe ne ha	Siperfaqe ne %
1	Tungishte halore	152841	100
2	Pishe e zeze	93403	24.
3	Pishe mesdhetare	27066	7
4	Bredh i bardhe	13798	4
5	Bredh i Maqedonise	7961	24
6	Halore te tjere	10613	3
7	Trungishte fletore	235100	
8	Ah	131083	34
9	Dushqe	61030	16
10	Fletore te tjere	42987	11
11	Cungishte	552989	100
12	Dushqe	372020	67
13	Ah	56254	10
14	Fletore te tjere	124715	22
15	Shkurre	256328	100
Total		1197258	

Sipërfaqja dhe volumi drusor sipas llojeve kryesore.

	Llojet sipas menaxhimit	Siperfaqe ne Ha	Sip.%	Volumi ne m3	Volumi %
I	Totali halor	152841	100	14916268	36
1	Pishë e zezë	93403	24	9121792	25
2	Pishë mesdhetare	27066	7	1556757	4
3	Bredhi i bardhë	13798	4	924550	2
3	Bredhi Maqedonisë	7961	2	899907	1
5	Halorë të tjerë	10613	3	2413262	3
6	Trungishte Fletorë	235100		27484670	64
7	Ah	131083	34	19802096	38
8	Dushk	61030	16	3195555	12
9	Fletorë të tjerë	42987	11	4487019	14
II	Totali trungshte	552989	100	42400940	100
10	Ah. cungishte	372020	67	2192372	14
11	Dushk Cungishte	56254	10	4453542	52.
	Fletorë te tjerë cungishte	124715	22	3386242	32
III	Totali, Cungishte	256328	100	10032155	100
IV	Totali, Shkurre	256328		5297436	100

Sipërfaqja dhe volumi drusor sipas origjinës.

Nr	Origjina e pyjeve	Sipërfaqja		Vellimi	
		Ha	%	m ³	%
1	Natyrore	564134	47	37733537	65
2	Ripertertije artificial nen masiv	1592	0.1	146606	0.3
3	Pyje artificial (te mbjelle)	42987	4	4004475	7
4	Me lastare	576340	48	15301283	26
5	Te perzier	12206	1	544631	1
Totali		1197259	100	57730532	100