

## **MATERIAL MËSIMOR**

**Në mbështetje të mësuesve të drejtimit mësitor**

### **PYJE**

**NIVELI II I KSHK**

**Ky material mësitor i referohet:**

- **Lëndës profesionale: “Mbarështimi i faunës pyjore”, kl. 11- 34 orë  
(L-25-618-23)**

**Përgatiti:**

**Gjon Fierza  
Ndue Çuni  
Majlinda Sekja**

**Tiranë, 2024**

## **Tema. 1 Objekti dhe qëllimi i lëndës së mbarështimit të faunës pyjore.**

**Fauna** përfshin tërësinë e të gjithë llojeve të kafshëve dhe shpendëve në një zonë të caktuar dhe është element kryesor në një biomë. Fauna pyjore ose siç quhet zakonisht fauna e egër përfshin ato lloje kafshësh dhe shpendësh që rriten në natyrë në gjendje të lirë kryesisht në mjediset pyjore dhe jo vetëm. Numri i llojeve të faunës së egër në pyje është shumë më i madh se llojet e kultivura nga njeriu dhe që konsiderohen si lloje shtëpiake. Si element përbërës kryesor i biodiversitetit në mjediset pyjore, merr rëndësi dhe mbarështimi i faunës pyjore krahas mbarështimit të florës të cilat janë të lidhura ngushtë midis tyre.

Fauna e egër në territorin e Republikës së Shqipërisë është pasuri kombëtare, që administrohet dhe mbrohet me ligj, në përputhje edhe me konventat përkatëse ndërkombëtare, ku Republika e Shqipërisë është palë.

Lënda “Mbarështimi i faunës pyjore “ ka si qëllim t’u ofrojë njohuri nxënësve për kafshët dhe shpendët kryesore të egra që rriten në pyjet tanë për:

- biologjinë dhe habitatet, vlerat e tyre si përbërës të biodiversitetit. Masat për shtimin dhe mbrojtjen e llojeve të rrezikuara të kafshëve dhe shpendëve të egra.
- vlerat e disa llojeve si objekt gjuetie, si ushtrohet ajo, ligjet dhe rregulloret që duhet të zbatohen
- punimet që duhet të kryhen në pyje dhe tokat pyjore në shërbim të faunës pyjore për një qëndrueshmëri të saj.

**1.1 Objekti i lëndës:** Jeta e egër në pyll përfaqësohet nga kafshët e shpendët me shumë lloje të cilat janë të lidhura ngushtë me zhvillimin e drurëve pyjor si elementi kryesor i pyllit, me tokën dhe faktorët të tjerë ekologjik e antropologjik (njerëzor). Njohja e kësaj jete, lidhjet midis elementëve të pyllit dhe biologjisë së faunës pyjore mund të përmbledhet si objekt i lëndës. Llojet e kafshëve dhe shpendëve që rriten në pyjet e vendit tonë janë në numër të madh por në popullata relativisht të vogla. Llojshmëria ka lidhje me një numër të madh habitatesh që ka vendi ynë, e lidhur kjo me llojshmërinë e florës dhe terrenin e vendit tonë. Numri relativisht i ulët i popullatave, ka ardhur si rezultat i shumë ndryshimeve që ka pasur fondi pyjor tek ne. Pyjet e lartë dhe të mesëm janë dëmtuar rëndë nga shfrytëzimet pa kriter dhe zjarret e përvitëshme, çka ka çuar dhe në uljen deri në zhdukje të disa llojeve të kafshëve apo shpendëve.

Në ahishtet, pishnajat dhe dushkajat e vendit tonë gjejnë strehë dhe ushqim: ujku, dhelpra, çakalli, ariu i murrme, kunadhja, mace e egër, rrëqebulli, vjedulla, kaprolli, dhia e egër, derri i egër, etj. Shqipëria ka rreth 350 lloje zogj vendës. Në pyjet e dendura te pishës jetojnë dy lloje të rralla të gjelit të egër dhe qukapikut. Në shumë zona pyjore janë të zakonshëm zogjtë grabitqare, ndër ta shqiponjat, fajkonjtë, hutat, skifterët dhe disa lloje te bufit, duke përfshirë edhe bufin me mjekër, bufin me bri dhe kukuvajkën e vogël.

Në ujërat e vendit tonë gjenden rreth 260 lloje peshqish, ndër to më te zakonshmit e peshqve mesdhetare gjenden në ujërat bregdetare, trofta në rrjedhat malore. Në liqene ka krap, ngjala dhe peshq të tjerë të zakonshëm kurse në brigje të tjera të lumenjëve ka dhe lundërza.



**1.2 Qëllimi.** Nxënësi pasi të marrë njohuritë e nevojshme si u përshkrua më lart për faunën pyjore, sipas planit të mbrështimit të pyjeve apo planeve të veçanta të mbrështimit të kafshëve apo shpendëve, aftësohet për të kryer ndërhyrje në mjedisin pyjor apo në jetën dhe zhvillimin e faunës egër. Ky është dhe qëllimi kryesor i lëndës. Qëllim tjetër është që të bëhet shtimi dhe zhvillimi i faunës pyjore objekt gjuetie. Të njihen dhe zbatohen ligjet dhe rregulloret përkatëse për ushtrimin e gjuetisë dhe zhvillimin e gjahut. Pjesëmarrje në krijimin e një sistemi, me qëllim mbrojtjen dhe konservimin afatgjatë të karakteristikave që do të shërbejnë si bazë për përcaktimin e zonave potenciale për t'u shpallur zona të mbrojtura; për përdorimin e qëndrueshëm të burimeve natyrore, për të mirën e brezave të sotëm e të ardhshëm, duke minimizuar degradimin e habitateve dhe shqetësimet ndaj llojeve, i cili të ndikojë në arritjen e statusit të tyre të favorshëm të ruajtjes; të kontribuojë në konservimin e gjendjes natyrore të tokës, konservimin e cilësisë, sasisë dhe disponueshmërisë së ujit, mirëmbajtjen e atmosferës, prodhimin e oksigjenit dhe mirëmbajtjen e klimës.

## **Tema.2 Njohuri të përgjithshme për shpendët dhe kafshët e pyllit.**

### ***“Pyjet pa jetën e egër si dita pa diell”***

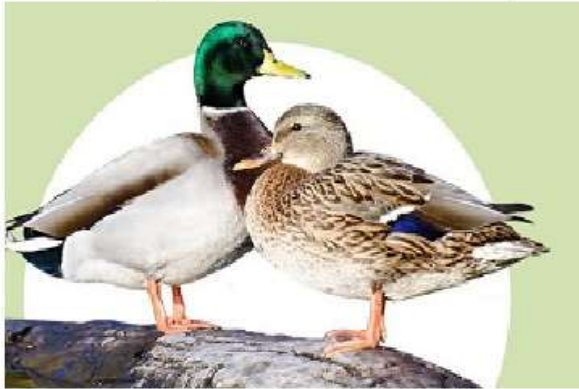
Larmia biologjike është element themelor i jetës në tokë dhe ka vlera të rëndësishme social-ekonomike, shkencore, edukative, kulturore, çlodhëse dhe estetike. Vendi ynë dallohet për diversitetin e lartë biologjik e peizazhik, gjë që i atribuohet pozicionit gjeografik dhe kushteve gjeologjike, hidrologjike e klimatike dhe karakteristikave të relievit. Terrenet malore, të kombinuara me shpatet e pjerrëta, krijojnë kushte ideale për rritjen dhe ruajtjen e një numri të madh llojesh, disa prej të cilave janë endemike apo subendemike.



Fazanai (*Phasianus colchius*)



Thelleza e malit (*Alectoris graeca*)



Rosa e vendit (*Anas platyrhynchos*)



Shapka (*Scolopax rusticola*)

### Disa shpendë të rëndësishem objekt gjuetie

Diversiteti i lartë i ekosistemeve (ekosisteme detare e bregdetare, ligatina, delta lumenjsh, duna ranore, liqene, lumenj, shkurre mesdhetare, pyje halorë e fletorë, apo edhe të përzier, kullota alpine e subalpine, etj.) ofron habitate të pasura për shumëllojshmëri bimësh dhe kafshësh. Pyjet e larta strehojnë një numër gjitarësh të mëdhenj si ujku, ariu i murrmë, rrëqebulli, dhia e egër, si dhe një shumë lloje shpendësh. Lagunat bregdetare dhe liqenet e mëdhenj në brendësi të vendit janë zona mjaft të rëndësishme, veçanërisht për zogjtë shtegtarë që dimërojnë në to. Gjatë dimrit, në këto zona takohen çdo vit rreth 70 lloje shpendësh uji me një popullatë totale prej 180.000 individësh. Shqipëria është gjithashtu kryqëzim për shtegtimin e zogjve, insekteve dhe lakuriqëve të natës. Në Shqipëri gjenden 91 lloje globalisht të kërcënuara. Në to përfshihen pelikani kaçurrel (*Pelecanus crispus*), karabullaku (*Phalacrocorax pygmeus*) dhe blini (*Acipenser sturio*), për të cilin Shqipëria është një vend i rëndësishëm së veçantë.

Duke pasur parasysh që një numër i madh specie zogjsh të egër, që fluturojnë natyrshëm në territorin e Vendeve Anëtare, po ulen në numër, në disa raste me shpejtësi të madhe; duke pasur parasysh që kjo rënie përfaqëson një kërcënim serioz për konservimin e mjedisit natyror, veçanërisht për shkak të ekuilibrave biologjikë të kërcënuar në këtë mënyrë, si dhe duke pasur parasysh që konservimi i zogjve e në veçanti i atyre shtegtarë, lyp kërkime shkencore, ruajtja, mirëmbajtja apo restaurimi i një diversiteti të mjaftueshëm dhe zonës së mjediseve ku banojnë zogjtë, është thelbësore për konservimin e të gjitha specieve.

Masat që duhen ndërmarrë duhet të ndikojnë në numrin e zogjve, që do të thotë ndalim apo zmbarsje e aktivitetit njerëzor dhe në veçanti e shkatërrimit dhe ndotjes së vendbanimeve të zogjve, kapja dhe vrasja nga njerëzit, si dhe tregtia. Prandaj, shtrëngimi i masave mbrojtëse duhet t'u përshtatet situatave të veçanta të specieve, brenda strukturës së politikës së konservimit;

Administrimi i faunës është një subjekt i gjerë, që përfshin politika nga më të ndryshmet, që lidhen me administrimin e habitateve, llojeve të veçanta, me shfrytëzimin e qëndrueshëm apo mbrojtjen e rreptë. Administrimi duhet të mbështetet në të dhëna të qarta, që rrjedhin nga studime apo monitorime serioze. Të dhënat sigurojnë njohje të mirë të faktorëve të ndryshëm, të cilët çojnë në mënyrë logjike në përcaktimin e hapave për miradministrimin e gjendjes.

Politikat për administrimin e faunës duhet domosdoshmërisht të përfshijnë të gjitha grupet e interesit: gjuetarët, peshkatarët, biologët, amatorët e natyrës, etj., sepse zbatimi i politikave kërkon angazhimin e sa më shumë aktorëve. Pa pjesëmarrjen e tyre të plotë përmirësimi dhe realizimi i politikave është thuajse i pamundur. Përmirësimi i politikave kërkon tashmë jo vetëm zbatimin e legjislacionit aktual, por edhe amendime, hartime të akteve ligjore rregullatore, si dhe rritje të bashkëpunimit me pushtetin vendor, organizmat tatimore dhe doganore, si dhe forcat e rendit.

Përmirësimi i kushteve të jetesës së llojeve dhe ruajtja e tyre nga gjuetia ose dëmtime të tjera do të rrisë mundësinë e shtimit të numrit të llojeve që mund të kalojnë ose qëndrojnë në Shqipëri. Një pjesë e madhe e tyre ndërmerr fluturime sezonale ndërkontinentale. Shpendët e ujit në kohë dhe stinë të caktuar të vitit shfrytëzojnë ligatinat shqiptare. Studimet tregojnë se Shqipëria strehon mesatarisht 180 mijë dimërues, shifër kjo e lartë për sipërfaqe ujore relativisht të vogla. Të paktën pesë ligatina, që bëjnë pjesë në ekosistemet e zonave të mbrojtura dhe me biodiversitet të pasur, si: Karavastaja, Narta, Shkodra, Ohri, Prespa e Madhe, plotësojnë kriteret për zonat me rëndësi ndërkombëtare. Për më shumë se 18 lloje shpendë uji shtegtarë këto zona përbëjnë vendqëndrime tepër të vlefshme. Kjo tregon rëndësinë që ka natyra e Shqipërisë për shpendët e ujit, por njëherazi del në pah edhe përgjegjësia e shtetit për ruajtjen e zonave me rëndësi ndërkombëtare dhe për mbrojtjen e llojeve të rrezikuara. Për këto zona duhet të merren disa masa ndaluese dhe favorizuese.

Në territorin evropian të shteteve anëtare, habitatet natyrore po vazhdojnë të shkatërrohen dhe një numër në rritje i specieve të egra kërcënohen seriozisht. Speciet dhe habitatet e kërcënuara nga pjesa e trashëgimisë natyrore të Komunitetit dhe kërcënimet ndaj tyre, shpesh i kalojnë kufijtë dhe bëhen kërcënime globale, prandaj është e nevojshme të merren masa në nivel komuniteti, në mënyrë që t'i ruajmë ato. Në mënyrë që të sigurojmë rivendosjen ose mirëmbajtjen e habitateve dhe specieve natyrore me interes për komunitetin dhe një status ruajtjeje të favorshëm, është e nevojshme të caktohen zona specifike ruajtjeje në mënyrë që të krijohet një rrjet koherent ekologjik evropian sipas një afati të specifikuar.

Marrja e masave me qëllim nxitjen e ruajtjes së habitateve dhe specieve parësore natyrore me interes për Komunitetin, është përgjegjësi e përbashkët e të gjitha Shteteve Anëtare. Prandaj, kërkohet një sistem i përgjithshëm mbrojtës për disa specie të florës dhe faunës për të plotësuar Direktivën 79/409/EEC; të përcaktohen dispozita për masat menaxhuese për disa specie, nëse kjo diktohet nga statusi i tyre ruajtës, përfshirë ndalimin e disa mënyrave të kapjes ose vrasjes, ndërsa parashikohet mundësia e degjenerimit në disa kushte të caktuara. Me qëllim sigurimin e procesit të monitorimit për zbatimin të kësaj Direktive, Komisioni duhet të përgatisë periodikisht një raport mbi informacionin e dërguar nga Shtetet Anëtare lidhur me zbatimin e dispozitave kombëtare të miratuara në bazë të kësaj Direktive. Po ashtu, lypset të krijohet një komiteti rregullator për të ndihmuar Komisionin në zbatimin e kësaj Direktive

## 2.1 Shpendët dhe gjitarët

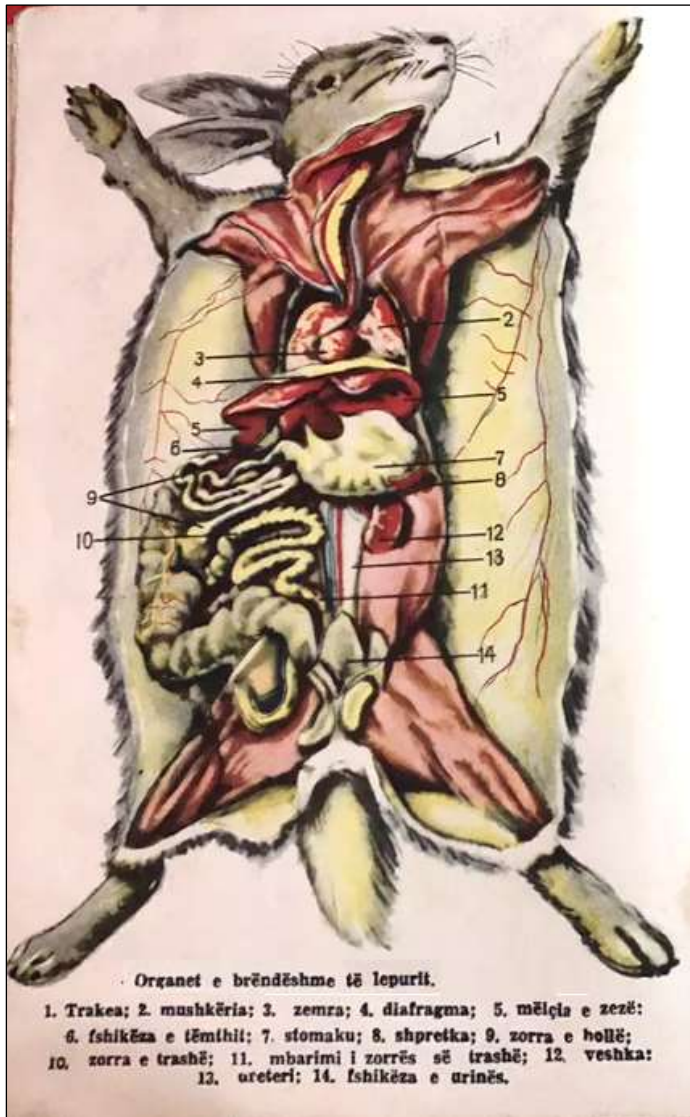
**Si t'i përcaktojmë shpendët?** Për përcaktimin e shpendëve mbështetemi në disa kriterë bazë, ndër të cilët, kryesore janë: puplimi, madhësia e shpendit, thirrjet, mjedisi ku jeton, si dhe karakteristika të jetës së tij. Mënyra si paraqitet një lloj varet shumë nga kushtet. Për shembull, pamja mund të ndryshojë sipas ndriçimit, sipas gjendjes së puplimit, etj. Kur është kundër dritës, pjesa më e madhe e shpendëve mund të duken të zezë. Ka individë të të njëjtit lloji që mund të duken të ndryshëm, në varësi të moshës, seksit, sezonit, gjendjes fizike, etj. Gjikimi i saktë bëhet me shumë vështirësi, por një përafrim nuk është shumë i vështirë. Pikërisht për të ardhur në ndihmë të krahasimeve, jemi përpjekur të japim një nënndarje të thjeshtë, me përshtime, ku shpendët janë ndarë në gjashtë grupe, në funksion të madhësisë së tyre:

- 1) Shumë të vegjël ose masa e trishtilit (deri 12 cm).
- 2) Të vegjël ose masa e harabelit (13-18 cm).
- 3) Të mesëm ose masa e mëllenjës (19-27 cm).
- 4) Të mëdhenj ose masa e pëllumbit (28-55 cm).
- 5) Shumë të mëdhenj ose masa e patës (56-85 cm).
- 6) Të stërmëdhenj ose masa e pelikanit apo shqiponjës (86 cm plus).

Por, vetëm gjatësia nuk është e dhënë e plotë, edhe hapja e krahëve ndikon mjaft në përshtypjet tona për një shpend.

Thirrjet e shpendëve dhe kënga e tyre, kanë rëndësi të veçantë për përcaktimin sidomos të shpendëve të pyllit, por kërkon kohë për të bërë vrojtime dhe të shënohet çdo detaj në letër. Ka lloje që vrojtohen vetëm në verë, të tjerë në pranverë e vjeshtë e të tjerë vetëm në dimër. Ka të tjerë që jetojnë vetëm në ekosisteme ujore dhe të tjerë në ato tokësore. Ka shpendë që janë folezues koloniale dhe të tjerë territoriale.

**Si duhen vërtuar shpendët?** Së pari, lypsen dylbi cilësore, në mënyrë që shpendët të duken sa më



qartë, sigurisht me zmadhim, por jo jashtë mase, pasi gjithçka shihet e deformuar. Disa njerëz thonë se asnjëherë nuk dalin në kërkim të kafshëve, por janë të kënaqur të shohin çfarë u del përpara. Por, nëse jetoni psh në një qytet, s'mund të shihni asnjëherë pelikanë apo rrëqebull, apo nëse jetoni në një tokë bujqësore në Shqipërinë e Mesme, s'mund të shihni asnjëherë shpendë deti. Prandaj jepet këshilla "Udhëtoni, nëse mundeni dhe kënaquni me ç'mund të gjeni. Bashkohuni më një klub për kafshët e egra ose në grupin lokal të shoqatave për mbrojtjen e kafshëve. Po ashtu, është mirë ta kaloni sidomos dimrin duke lexuar rreth shpendëve të verës. Në këtë mënyrë ata nuk do të jenë aq shumë të ngatërruar!

## 2.2 Grupet kryesore të gjitarëve.

**Gjitarët** janë vertebrorë që dallohen nga zvarranikët (duke përfshirë shpendët ) pasi ata kanë rajonin e trurit, leshin , tre kockat e veshit , dhe gjëndrat e qumështit. Femrat e të gjitha llojeve të gjitarëve ushqehen të vegjëlit e tyre me qumësht , i sekretuar nga gjëndrat e qumështit. Është karakteristike e tyre që shumohen me të vegjël.

Gjitarët përfshijnë kafshën më të madhe në planet, balena blu. Lloji i trupit themelor është katërkëmbësh tokësor, por disa gjitarë janë përshtatur për jetë në det , në ajër

, në pemë , nëntokë ose në dy këmbë. Grupi më i madh i gjitarëve, placentalet , ka një placentë , e cila mundëson ushqimin e fetusit gjatë shtatzënisë. Gjitarët variojnë nga madhësia prej 30-40 mm lakuriqi i natës deri tek balenat blu në 30 metra. Shumica e gjitarëve, duke përfshirë gjashtë rendet më të pasur të llojeve , i përkasin grupit placentë. Rendet më të mëdhenj janë brejtësit, lakuriqt e natës dhe sorikomorfa (hundegjatet dhe aleatët). Tre rendet e ardhshme më të mëdha, janë primatët ( majmunet e mëdhenj, majmunët dhe paramajmunët), Cetartiodaktila (cetacët dhe dythundrakët ), dhe Karnivora (macet, qentë, fokat, dhe aleatët).

**Shpendët** janë një grup vertebrorësh me gjak të ngrohtë të karakterizuar nga pupla, sqep, bërja e vezëve me lëvozhgë të fortë, një normë e lartë metabolike, një zemër me katër dhoma dhe një skelet të fortë por të lehtë. Shpendët e vogla fluturose quhen zogj. Zogj quhen gjithashtu edhe të vegjlit e pulës dhe disa shpendëve të tjere të mëdhenj. Shpendët jetojnë në të gjithë botën dhe kanë përmasa nga kolibri bletë 5.5 cm deri tek struci 2.8 m. Janë rreth dhjetë mijë lloje të gjalla, më shumë se gjysma e të cilave janë

shpendë jo fluturues ose shpendë që ecin. Disa lloje shpendësh të mjediseve ujore, veçanërisht shpendët e detit dhe disa shpendë uji, janë evoluar më tej për të notuar.

Shpendët komunikojnë me sinjale shikimi, thirrje dhe këngë, dhe marrin pjesë në sjellje të tilla si bashkëpunimi në rritjen e të vegjëlve dhe gjuetinë e ushqimit, lëvizje në grup dhe mbrojtje në grup ndaj grabitqarëve. Shumica dërrmuese e llojeve të shpendëve janë monogamë shoqërisht (por jo domosdoshmërisht seksualisht), zakonisht për një sezon shumimi në të njëjtën kohë, ndonjëherë për vite, por rrallë për jetë. Shpendët prodhojnë pasardhës duke bërë vezë të cilat fekondohen gjatë riprodhimit seksual. Ato zakonisht vendosen në një fole dhe inkubohen nga prindërit. Shumica e zogjve kanë një periudhë të zgjatur të kujdesit prindëror pas çeljes.

Shumë lloje shpendësh janë të rëndësishëm si ushqim për konsum njerëzor dhe lëndë e parë në prodhim. Shpendë të zbutur dhe të egër janë burime të rëndësishme të vezëve, mishit dhe pendëve. Zogjtë këngëtarë, papagajtë dhe lloje të tjera janë të njohura si shpendë shtëpiakë. Aktiviteti njerëzor kërcënon rreth 1200 lloje shpendësh me zhdukje, megjithëse po bëhen përpjekje për t'i mbrojtur ato. Vëzhgimi i zogjve është një pjesë e rëndësishme e industrisë së ekoturizmit.

**Gjitarët me thundra (thundrakët).** Janë me madhësi të ndryshme. Ndahen në dy grupë: **njëthundrakë** (kali e gomari) dhe **dythundrakë** (gjedhët, delja, dhia e kaprolli). Ata kanë të gjithë këmbë relativisht të gjata, janë mjaft të shkathët dhe shpesh kanë brirë. Në shumë lloje, vetëm meshkujt mbajnë brirë; në të tjerët të dy sekset kanë, por meshkujt i kanë më të mëdhenj se femrat.

**Mishngrënësit.** Janë një nga grupet më të shumëllojshëm të gjitarëve, duke përfshirë ata me madhësinë e miut të gjirizeve, nuselala e deri te ariu i madh. Cilësitë e tyre më të dallueshme janë dhëmbët; dhëmbët e qenit (kaninët) dhe dhëmballët e mëdha të cilat janë veçanërisht të mprehta dhe të afta që të “presin” mishin, që njihen ndryshe me emrin “carnasiere” ose “dhëmbë sharrë”. Shumë nga mishngrënësit kanë relativisht këmbë të shkurtra. Ata kanë variacion të konsiderueshëm ngjyrash. Shumica janë grabitqarë që ushqehen me një gamë të gjerë kafshësh. Disa lloje ushqehen me kërra dhe disa ushqehen gjerësisht me materiale bimore në një kohë të caktuar të vitit.

**Lepujt dhe brejtësit.** Në një kohë klasifikoheshin së bashku, por tashmë ata u përkasin dy rendeve të ndryshëm, megjithëse struktura e dhëmbëve të tyre është e njëjtë: **Lagomorfa** (lepujt) dhe **Rodentia** (brejtësit). Të dy grupet kanë dhëmbë prerës shumë mirë të zhvilluar. Rodentët (brejtësit) janë me shumicë në pjesën më të madhe të vendit, por edhe më të përhapurit në Evropë. Shumica janë të ngjashëm me minjtë - brejtësi më i zakonshëm - por grupi përfshin edhe kastorin, ketrin fluturues, ketrat e tokës (stepave) dhe brejtësit “urithë”. Në foto mësipër jepen organet e brendëshme të lepurit

Lepujt e egër janë midis gjitarëve më të përhapur në Evropë; ata janë relativisht të mëdhenj, shpesh gjenden në habitate të hapura dhe shpesh aktivë gjatë ditës. Lepuri i eger është ndër gjitarët më të përhapur dhe lloji kryesor kryesor i faunës eger objek gjeueti në vendin tonë. Njohja e biologjisë tij merr rëndësi të veçantë në vitet në vijim të shkollimit për teknik të mesëm pyjesh.

**Insektengrënësit.** U përkasin tri familjeve: urithët (*Talpidae*), që jetojnë nën tokë, iriqët (*Erinaceidae*), që gëzofin e kanë të modifikuar në gjemba mbrojtëse dhe hundëgjatët (*Soricidae*), që janë insektengrënësit më të përhapur në Shqipëri dhe Evropë. Insektengrënësit mendohet se janë gjitarët më primitivë, bazuar në strukturën e thjeshtë të dhëmbëve.

**Lakuriqët e natës.** Janë gjitarët që identifikohen më lehtë; ata janë të vetmit gjitarë fluturues. Krahët e tyre nuk ngjajnë me krahët e shpendëve dhe janë formuar nga një membranë prej lëkure midis katër gishtërinjve të shtrirë dhe trupit. Dalin natën dhe e kalojnë ditën të fshehur në shpella, qilarë, zgavra drurësh dhe vende të ngjashme. Llojet e ndryshme të lakuriqeve është shumë vështirë të dallohen.

**Kafshët shtëpiake të egërsuara.** Kur kafshët shtëpiake kthehen në të egra dhe jetojnë të pavarura, duke formuar popullata të veçanta, i quajmë të egërsuara. Një nga gjitarët më të zakonshëm, që është egërsuar, në Evropë është macja, por gjenden edhe popullata qensh të egërsuar, qelbësit dhe lloje të tjerë

### 2.3 Si t'i vëzhgojmë e identifikojmë gjitarët?

Disa gjitarë janë aktivë ditën dhe natën, një numër i madh janë më aktivë në agim dhe në muzg se sa në periudha të tjera të ditës. Në fakt, agimi është zakonisht periudha më e mirë, duke pasur parasysh që lëvizin pak njerëz. Në mënyrë që të vëzhgoni gjitarët, duhet të jeni të vëmendshëm ndaj çdo lëvizjeje në çdo kohë, të shikoni si në largësi dhe në afërsi. Gjitarët, si dhia e egër, dreri apo kaprolli, lepuri, etj., mund të shihen duke kontrolluar malin ose përgjatë livadhe, çeltirave, etj., me dylbi, me zmadhim 8x10. Edhe pse shenjat e tyre janë shpesh të dukshme, pjesa më e madhe e gjitarëve dalin natën ose në fshehtësi. Lakuriqët e natës janë nga më të vështirët për t'u vëzhguar, por një gamë e gjerë gjitarësh mund të shihen natën, duke përdorur prozhektor ose llambë dore me bateri.

Për të përcaktuar madhësinë e kafshës, është e rëndësishme të përcaktoni largësinë e syrit nga toka dhe largësinë midis syrit dhe kafshës. Durimi është një virtut që zakonisht e kanë vëzhguesit e mirë dhe që është shumë i nevojshëm për të parë gjitarët që fshihen. Shumë gjitarë mund të zbulohen duke u mbështetur në aftësitë e tyre për të lëshuar erëra (aroma) që na japin mundësinë të përcaktojmë zonën ku gjenden dhe drejtimin nga janë larguar.

Kur ju të jeni njohur me karakteristikat e përgjithshme të grupeve kryesore, gjitarët mund të identifikohen relativisht lehtë. Në përgjithësi, përshtypjet e para janë shumë të rëndësishme, p.sh. dy llojet e lepujve të egër me veshë të gjatë, është e lehtë që t'i dallosh edhe nga një largësi e madhe. Megjithatë, duke u nisur vetëm nga karakteristikat kryesore, për të bërë dallimin midis llojeve të lidhur ngushtë me njëri-tjetrin për çdo grup, është e vështirë. Karakteristikat më të zakonshme, si ngjyra dhe madhësia, janë shpesh ndihmesa e fundit dhe mund të konsiderohen si të ndryshueshme brenda një lloji e të njëjta midis llojeve të ndryshme. Për shkak të shumëllojshmërisë së gjitarëve, shpesh nevojiten teknika për t'i identifikuar ata në nivelin e llojeve. Meqë shumë prej tyre dalin natën ose rrinë të fshehur, nevojitet dhe një lloj pune zbuluesi. Aroma, zëri, mbetjet ushqimore, gjurmët, strofullat, foletë dhe jashtëqitja, mund të përdoren gjerësisht për identifikimin e gjitarëve.

**Përmasat.** Shpesh mënyra më e mirë për të qenë i sigurt në identifikimin e një gjitari është marrja e përmasave. Megjithëse përmasat kritike ndryshojnë nga grupi në grup, këto që do të përmendim më poshtë janë më të rëndësishmet: gjatësia e kokës dhe e trupit; gjatësia e bishtit (matur nga baza deri tek maja, duke përfshirë qimet); gjatësia e veshëve; gjatësia e shputës së pasme (përfshijë thonjtë ose kthetrat) dhe pesha trupore.

**Zëri (tingujt).** Studimi i zërit të gjitarëve është relativisht i vonë për shumë lloje, por ka filluar të përdoret për qëllim identifikimi. Disa gjitarë mund të dëgjohen në sezonin e çiftëzimit: dhelprat janë veçanërisht të zhurmshme, pëllitja e drerit të kuq-një lloj gomësitje thirrëse, lehja e fokave dhe gërhimat e maceve. Lakuriqët përdorin ultratingujt për t'u orientuar gjatë fluturimit, kapjes së gjahut dhe për të gjetur vendstrehim. Ata lëshojnë një bandë të gjerë ultratingujsh, që është e ndryshme për lloje të ndryshme lakuriqësh. Në mënyrë që të dëgjojmë frekuencat mbi hapësirën e dëgjimit të veshit të njeriut, janë zhvilluar shumë detektorët e kapjes së ultratingujve. Këto pajisje elektronike i kthejnë tingujt në sinjale të dëgjueshme. Thirrja e shumë lakuriqëve fillon e lartë dhe zvogëlohet. Sipas shumë përshkrimeve të tingujve të kafshëve, nevojitet imagjinatë për të interpretuar një përshkrim të shkruar. Identifikimi i insektengrënësve ndryshon nga njëri tek tjetri.

**Iriqët,** janë nga gjitarët më të familjarizuar në Shqipëri dhe në Evropë, por takohen fatkeqësisht shumë shpesh të aksidentuar rastësisht në rrugë ose të gjallë. Ata janë të mbuluar me gjemba dhe duken mjaft të ngathët, por bëhen papritur të shkathët. Në veçanti nga shumë insektengrënës të tjerë, iriqët bien në letargji.

**Brejtësit dhe barngrënësit,** megjithëse shumë brejtës janë relativisht të dallueshëm dhe mund të identifikohen nga kafka e dhëmbët, disa mund të ndahen vetëm nga diferencimi i kromozomeve. Minjtë e pishave janë midis më të vështirëve për identifikim. Barngrënësit lënë gjurmë të dallueshme nga njëri-tjetri dhe jashtëqitjet e tyre janë zakonisht toptha të rrumbullakët bari.

**Mishngrënësit.** Shumë mishngrënës janë relativisht të mëdhenj dhe identifikohen lehtë. Ata mund të zbulohen nga shenjat që lënë, si jashtëqitja, gjurmët, të cilat janë karakteristike. Shumica e mishngrënësve kanë gëzof të trashë; nëngëzofi i dendur e i butë mbrohet nga qime të gjata, të ashpra. Në disa lloje, si tek vidra, qimet mbrojtëse formojnë një veshje mbrojtëse nga uji.



Gjuetia pa kriter e mishngrënësve ka çuar në zhdukjen e tyre masive. Për pasojë, ata tentojnë të qendrojnë mjaft të fshehur. Ata janë më të pakët në numër se gjitarët e vegjël (insektengrënësit e brejtësit), prandaj vrojtohen relativisht pak në pjesën më të madhe të Evropës. Megjithatë, ka përjashtime. Dhelpra, p.sh. është përshtatur në rrethinat e zonave rurale dhe shpesh shihet në dritat e makinës, duke ecur me shpejtësi nga një vend në tjetrin, në kërkim të ushqimit. Në zona të tjera, zardafi (kunadhja gushëverdhe) është i përhapur dhe atje ku nuk luftohen vjedullat bëhen mjaft të zbutura (miqësore) dhe bëjnë vizita të rregullta në kopshtet e zonave rurale për t'u ushqyer, duke shkaktuar edhe dëme.

**Njëthundrakët.** Dreri dhe thundrakët e tjerë janë barngrënësit më të mëdhenj të Evropës. Ata gjenden zakonisht në pyje, duke kullotur natën. Meshkujt e drerëve (me përjashtim të drerit kinez të ujit, i cili është i introduktuar) kanë brirë. Madhësia dhe forma e brirëve në të rriturit e pjekur është shumë e dallueshme. Disa drerë kanë brirë relativisht të thjeshtë, maja-maja, të tjerët i kanë të mëdhenj e të degëzuar. Brirët fillojnë të rriten në verë dhe janë të mbuluar me një lëkurë kadife, e pasur me enë gjaku. Në vjeshtë, kur ata janë rritur plotësisht, lëkura thahet dhe këllefi bie, duke ekspozuar pjesën e fortë, kockore të brirëve në kohën e çiftëzimeve ose periudhës së afshit. Pranverën tjetër brirët bien. Gjdhët e tjerë, si cjapi i malit, dhia e egër, nuk i lëshojnë brirët e tyre; ato vazhdojnë të rriten për një periudhë të gjatë të jetës së kafshës, janë të padegëzuar dhe të pambuluar me lëkurë.

**Gjurmët dhe shenjat.** Njohja e gjitarëve nga gjurmët dhe shenjat e tyre është një aftësi e nevojshme që duhet të zhvillohet. Për shkak se gjitarët është vështirë për t'i parë, njohuritë rreth përhapjes së tyre shpesh mbështeten në gjetjen e këtyre shenjave. Disa shenja të nevojshme për të cilat duhet të kërkohet janë:

**Kafka dhe dhëmbët.** Shumë nga gjitarët e Evropës mund të identifikohen nga kafka dhe shpesh nga një kockë e vetme e nofullës. Kafkat dhe dhëmbët e gjitarëve të vegjël mund të gjenden në vjelljet e shpendëve grabitqarë. Shumë gjitarë të vegjël hyjnë në shishet e hedhura në plehra dhe ambalazhin e pijeve, duke ngecur në to, pastaj ngordhin dhe dekompozohen duke lënë pas kockat. Kafka dhe dhëmbët e shumë llojeve të vegjël janë ilustruar, për të ndihmuar në identifikimin e tyre. Megjithatë, më shumë detaje mund të merren ose shihen në muze ose pranë organizatave që merren me këtë punë.

**Aroma (Era).** Gjitarët kanë erëra të ndryshme, të cilën ata e përdorin për të dalluar njëri-tjetrin. Gjithashtu është e mundur që rastësisht të identifikosh gjitarët nga era e tyre. Kjo është veçanërisht e vërtetë tek dhelprat; ato lënë një erë myshku, që ndonjëherë mund të dallohet pasi ato kanë kaluar një shteg. Era e jashtëqitjeve të vidrës evropiane mund të përdoret për ta dalluar atë nga vidra amerikane.

**Gjurmët.** Gjurmët e shumë llojeve janë qartësisht të ndryshueshme dhe duke u ushtruar ato mund të identifikohen në terren. Dreri dhe kafshët e tjera thundrake shpesh lënë shenja të qarta në tokë të butë dhe në borë. Toleranca duhet pasur parasysh, mbështetur në shpejtësinë e lëvizjes së kafshës - kjo përcakton distancën midis gjurmëve. Nëse ajo ka kërcyer, gjurmët ose shenjat mund të jenë të gjera ose të hapura nga jashtë. Njohja e sjelljes së tyre mund të jetë e rëndësishme në identifikimin e gjurmëve - një qen mund të vijë rrotull, ndërsa dhelpra që ka të njëjtën gjurmë, lë gjurmë të vazhdueshme (lineare). Edhe gjitarët e vegjël, minjtë e hundëgatët, lënë shenja të gjurmëve; gjurmët e tyre janë zakonisht të dukshme në borë dhe në baltën e pyjeve.

**Mbetjet e ushqimeve.** Gjitarët shpesh mund të identifikohen nga mbeturinat që lënë pas ngrënies së ushqimit. Një grumbull i çrregullt shpendësh dhe mbetje gjitarësh identifikojnë strofllën e një dhelpre. Foleja e një mëllenje plot me mbetje të përtypura luleshtrydhesh është përdorur nga një mi pylli. Ketrat brejnë boçet e pishës në mënyrë të veçantë, mirë të dallueshme nga ajo e një miu pylli.

**Jashtëqitjet.** Shumë gjitarë të mëdhenj mund të identifikohen me saktësi nga jashtëqitjet (të njohura dhe si bajga ose feçe). Pasi ato janë të shoqëruara si me mbetjet e ushqimit dhe me gjurmët dhe kombinimi i të dyja këtyre jep një identifikim të saktë.

**Foletë dhe strofllat.** Strofllat e shumë gjitarëve është e lehtë të zbulohen, sidomos nëse ka gjurmë e shenja të tjera në afërsi të tyre. Ato ndryshojnë në madhësi, nga "shtëpiza" e kastorit tek foleja e vogël sa një toph e miut të arave. Urithët, ketri dhe miu i ujit kanë stroflla të dallueshme. Shumë gjitarë të vegjël i bëjnë foletë nën drurët e rrëzuar, gurë ose mbeturina. Vendet me hekurishte janë të mira për

gjarpërinjtë dhe kafshë të tjera të egra. Disa lloje gjitarësh mund të ndajnë të njëjtin shteg dhe strofull. Shtigjet e vogla të iriqëve mund të përdoren nga minjtë e fushës e hundëgjatët dhe nga nuselalat, që gjuajnë për to.

**Sjellja dhe cikli i jetës.** Disa veçori të sjelljes mund të jenë të përdorshme për identifikimin, si p.sh karakteristikat e frymëmarrjes në rastin e balenave. Disa gjitarë bien në letargji në mënyrë që të kursejnë energji kur sasia e ushqimit është e kufizuar. Shumica e gjitarëve janë relativisht stacionarë, por karakteristikat e emigrimit jepen kur ai ndodh. Balenat bëjnë shtegtime stinore dhe në mënyrë të vazhdueshme; ka shumë mundësi që ato shumohen në pranverë dhe vjeshtë.

**Jetëgjatësia.** Shumë kafshë jetojnë më gjatë të mbyllura (në robëri) se sa në jetë të egër. Për shumicën e gjitarëve jetëgjatësia maksimale e pritshme, në jetë të egër, është në masë të konsiderueshme më e madhe se jetëgjatësia mesatare e pritshme. Mesatarja është zakonisht mjaft e ulët, mbështetur në ngordhshmërinë më të lartë tek të rinjtë. Për shumë lloje ka pak ose nuk ka të dhëna për jetëgjatësinë në gjendje të egër.

## 2.4 Gjitarët dhe njeriu

Veprimtaria e njeriut ka ndikuar mjaft te gjitarët se mbi çdo grup tjetër kafshësh. Gjatë historisë njerëzore, gjitarët janë gjuajtur për ushqim, për gëzofin e tyre ose për sport. Kjo ka çuar kudo në zvogëlimin e numrit të shumë llojeve dhe në zhdukjen e disave, si p.sh. bizonët e drerët, uljen e pakesimin e rrëqebullit, derrat egër, kaprollit, etj., në pjesën më të madhe të arealit të tyre të mëparshëm. Mishngrënësit kanë qenë objekt “persekutimi” kudo në Evropë. Ujqërit, në pjesën më të madhe janë në kufirin e zhdukjes, për shkak të fushatave për vrasjen me pagesë kundër tyre për arsye të dëmtimeve që shkaktojnë në gjënë e gjallë. Rrëqebulli dhe kunadhet janë gjuajtur kryesisht për gëzofin me vlerë të madhe. Thundrakët janë goditur më shumë së çdo grup gjitarësh, si kaprolli dhe derri i egër, kryesisht për ushqim.

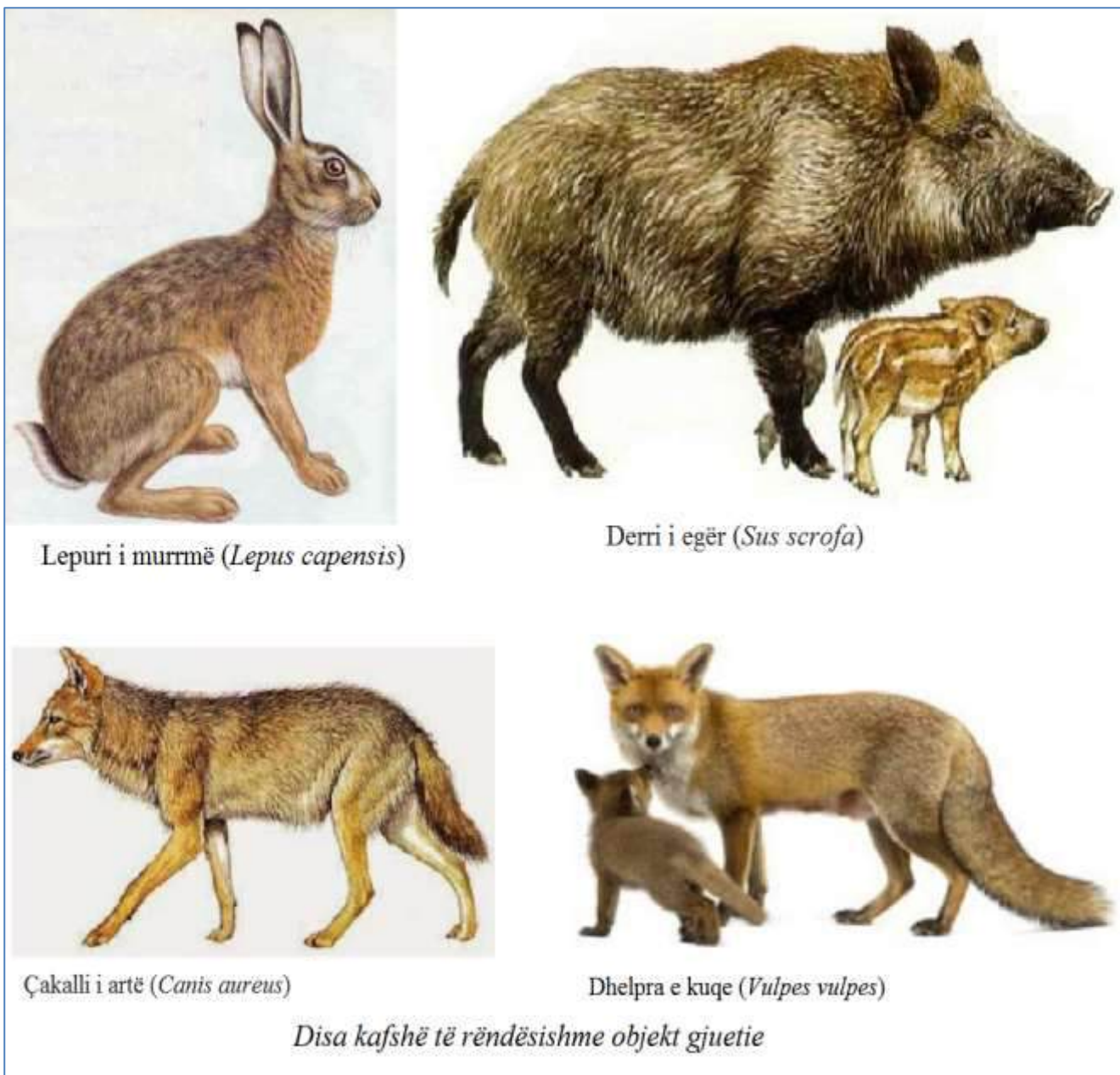
**2.5 Korridoret ekologjike** janë territore që shërbejnë për të mundësuar levizjen e faunës eger nga një zonë në një tjetër në zgjerim të habitatit, për shtegtim sezonal, për ushim, për popullim, për mbrojtje dhe kushte jete më të mirë, etj. zhvillimin e bimësisë pyjore në veçanti dhe të biodiversitetit në tërësi. Zakonisht këto janë sipërfaqe pyjore dhe kullosore që lidhin zonat e mbrojtura me sipërfaqet e tjera pyjore, mjediset ujore dhe ato agrourbane.

Korridoret ekologjike si risi në organizimin dhe mbrojtjen e territorit në shërbim të jetës së eger dhe biodiversitetit në tërësi, marrin një rëndësi të madhe për të gjithë ato bashki që kanë fond pyjor në pronësi dhe Zona të mbrojtura në afërsi dhe që kufizohen me to.

Cilat janë funksionet më të rëndësishme, që përcaktojnë korridoret ekologjike (të gjelbëra):

- Sigurimi i lëvizjes së lirë dhe komunikimit të specieve të egra;
- Mundësimi i shkëmbimit të individëve midis popullatave, që mund të ndihmojë në parandalimin e efekteve negative të kryqëzimit dhe zvogëlimin e diversitetit gjenetik;
- Rivendosja e popullatave që janë zvogëluar ose eliminuar për shkak të ngjarjeve aksidentale, siç janë zjarre ose sëmundje, të cilat kohët e fundit janë bërë dukuri të shpeshta, si rezultat i efekteve të ndryshimeve klimatike;
- Korridori ekologjik - Infrastruktura e gjelbër, është një koncept i gjerë që duhet të sigurojë integrimin e veçorive të ndryshme natyrore me objektet e infrastrukturës, të cilat duhet të mbështesin shëndetin dhe qëndrueshmërinë e ekosistemeve dhe të kontribuojnë në ruajtjen e biodiversitetit dhe përmirësimin e shërbimeve të ekosistemit.
- Korridori ekologjik - Infrastruktura e gjelbër, promovon planifikim hapësinor të integruar përmes identifikimit të zonave me shumë qëllime dhe marrjen e masave për restaurimin e habitateve, si dhe planet dhe politikat për përdorimin e tokës.

(EU Biodiversity strategy for 2030) & Natura 2000).



### Tema 3. Ligji për mbrojtjen e faunës dhe llojet në rrezik zhdukjeje

Mbrojtja e faunës së egër është veprimtari shtetërore, që siguron zbatimin e dispozitave të ligji përkatës dhe të akteve nënligjore në zbatim të tij, si dhe të konventave përkatëse, ku Republika e Shqipërisë është palë. Kontrolli për mbrojtjen e faunës së egër organizohet dhe funksionon në mënyrë të vazhdueshme në të gjithë territorin, me synim evidentimin e ndikimeve negative natyrore dhe ndëshkimin e veprimeve antiligjore mbi faunën, në tërësi e mbi lloje të veçanta të saj.

#### 3.1 Ligji për mbrojtjen dhe konservimin e faunës së egër

Eshtë në zbatim ligji Nr.10 006, datë 23.10.2008 “Për mbrojtjen dhe konservimin e faunës së egër” (ndryshuar me ligjet: nr.10 137, datë 11.5.2009, nr. 41/2013, datë 14.2.2013, nr. 46/2019, datë 18.7.2019)

**Fauna e egër** janë të gjitha llojet e nënlojet e vertebrorëve, jovertebrorëve dhe popullatat e tyre, që jetojnë në gjendje të lirë në habitatin e tyre natyror, të vendosura në mënyrë të përkohshme ose të përhershme në një territor të dhënë.

**“Konservim”** është tërësia e masave të ndërmarra për të mirëmbajtur ose rivendosur për një afat të gjatë kohor, në një status të favorshëm ruajtjeje, habitatet natyrore dhe popullatat e llojeve të florës dhe faunës së egër.

**“Ruajtja e numrit të popullatës”** është procesi i programuar, që synon të ruajë e të rivendosë ekuilibrat e përshtatshëm, ndërmjet shtimit të popullatës së llojit e mundësive natyrore, për jetesën dhe ushqimin e tij në një habitat të dhënë.

**“Status i favorshëm ruajtjeje për një lloj”** është kur: a) të dhënat dinamike të popullatës për një lloj me interes tregojnë që ai ngelet për një periudhë afatgjatë një përbërës i vlefshëm dhe i aftë i habitateve të tij natyrore; b) përhapja natyrore e llojeve nuk është pakësuar dhe nuk ka gjasa të pakësohet në të ardhmen e afërt;

**“Lista e kuqe”** janë llojet e faunës, të shpallura të mbrojtura me një akt normativ, konkretisht me urdhrin nr.146, datë 8.5.2007 të ministrit “Për miratimin e listës së kuqe të florës dhe faunës”.

“Libri i kuq” është botimi, që përmban përshkrimin, shpërndarjen dhe karakteristika të tjera të llojeve të listës së kuqe, si dhe masat për përmirësimin e statusit të tyre të rrezikuar.

**“Vjelja”** është tërësia e veprimeve të planifikuara e të miratuara, si mbledhja, kapja, vrasja etj., që përdoren për rregullimin e kuotave.

**“Monitorimi”** është mbikëqyrja e përcaktuar mirë dhe në mënyrë sistematike e gjendjes së natyrës ose përbërësve të diversitetit biologjik dhe të peizazhit.

**“Fondi i faunës së egër”** përbëhet nga tërësia e llojeve të egra, nga popullatat e tyre, si dhe nga habitatet ku ato jetojnë në gjendje të egër. Në habitatet e faunës së egër, në funksion të këtij ligji, përfshihen edhe mjedise konkrete, në zona e territore urbane, në zona industriale, arkeologjike, historike e kulturore.

**1.2 Mbrojtja e faunës së egër synon:** a) ruajtjen e rimëkëmbjen e larmisë së llojeve dhe tërësinë e tyre gjenetike; b) mbrojtjen e habitateve, të rrugëve të shtegimit e të kushteve të shumimit të tyre; c) ruajtjen e integritetit të komuniteteve natyrore; ç) përdorimin e faunës së egër për qëllime studimore-shkencore, që sigurojnë rigjenerimin e tyre; d) rihyrjen e llojeve të faunës, të zhdukura apo të rrezikuara. dh) mirëmbajtjen ose rivendosjen në një status të favorshëm ruajtjeje të habitateve natyrore dhe të llojeve të faunës së egër, me interes për Komunitetin Evropian.

### **Për mbrojtjen e faunës së egër duhen pasur parasysh kërkesat e mëposhtme:**

1. Sigurimi i rivendosjes e mirëmbajtjes së statusit të favorshëm të ruajtjes për faunën e egër dhe i mbrojtjes së veçantë për llojet e saj, në përputhje me gjendjen konkrete të llojeve e të habitateve ku jetojnë, duke u dhënë status të veçantë mbrojtjeje llojeve:

a) të kërcënuara dhe në rrezik zhdukjeje;

b) që kërkojnë vëmendje të veçantë, për arsye të natyrës specifike të habitatit të tyre.

2. Sigurimi i mbrojtjes së barabartë për llojet dhe i mbrojtjes së një lloji të veçantë, për të mos dëmtuar një lloj tjetër.

3. Ruajtja dhe rehabilitimi, kur është e mundur, i habitateve natyrore, i rrugëve të shtegimit dhe i krijimit të kushteve për shumimin e llojeve të faunës së egër.

4. Rimëkëmbja e popullatave të pakësuara të llojeve në një apo në disa habitate të caktuara.

5. Sigurimi i mbrojtjes së llojeve nga fatkeqësi natyrore, në rastet e dukurive epizootike dhe gjatë kushteve të vështira të motit, duke asistuar individë të llojeve të egra.

6. Shmangia e keqtrajtimit, e dëmtimit dhe e plagosjes së individëve të llojeve gjatë veprimtarive bujqësore, hidroteknike, të mirëmbajtjes e shfrytëzimit të pyjeve dhe veprimtarive të tjera ekonomike e shoqërore që mund t'i dëmtojnë.

7. Krijimi i zonave të mbrojtura, duke pasur si bazë habitatet e llojeve.

8. Shtimi ex-situ i llojeve të kërcënuara dhe endemike.

9. Kufizimi i përdorimit të llojeve të egra për qëllime koleksionimi dhe për çdo qëllim tjetër.

10. Mbrojtja e llojeve nga ndikimet negative të përhapjes e shumimit të llojeve invazive, në përputhje me dispozitat e ligjit nr.9587, datë 20.7.2006 “Për mbrojtjen e biodiversitetit”.
11. Organizimi i kërkimeve shkencore për mbrojtjen e llojeve të faunës së egër.
12. Ndalimi dhe eliminimi i sjelljes çnjerëzore (mizore) mbi llojet e faunës së egër, si dhe i torturës ndaj tyre.
13. Nxitja për mbrojtjen e faunës së egër dhe promovimi i politikave e i qëndrimeve njerëzore për to.
14. Ruajtja e tërësisë gjenetike dhe sigurimi i numrit minimal të popullatave të llojeve.
15. Krijimi i qendrave të shpëtimit të llojeve të faunës së egër.
16. Mbrojtja nga sëmundjet infektive e zootonike.
17. Nxitja e përkrahja nga shteti i projekteve dhe i veprimtarive të biznesit, të OJF-ve e të donatorëve, që synojnë mbrojtjen dhe shtimin e llojeve të faunës së egër.
18. Rikthimi në natyrë i individëve të robëruar.

### **1.3 Mbrojtja e llojeve të kërcënuara dhe endemike .**

1. Llojet e kërcënuara dhe endemike, të përcaktuara në listën e kuqe, gëzojnë mbrojtje të veçantë ligjore, që ka të bëjë me:
  - a) hartimin dhe zbatimin e planeve të veçanta të veprimit, për ruajtjen e këtyre llojeve, sidomos kur shumimi i tyre, në kushte natyrale, është shumë i kufizuar;
  - b) monitorimin e vazhdueshëm të gjendjes faktike e të ecurisë së popullatave të tyre;
  - c) shndërrimin e habitateve të tyre në zona të mbrojtura, që favorizojnë mbrojtjen dhe shumimin e tyre;
  - ç) nxitjen e përkrahjen e nismave dhe të veprimtarive, që synojnë shtimin e popullatave të llojeve, nëpërmjet shumimit në gjendje robërie dhe lëshimin e tyre në mjediset natyrore;
  - d) ndalimin dhe kufizimin e veprimtarive, që çojnë në shkatërrimin e llojeve të kërcënuara e endemike të faunës së egër, në zvogëlimin e numrit të popullatave të tyre, në dëmtimin e habitateve të tyre, të rrugëve të shtegtimin e të kushteve të shumimit;
  - dh) hartimin dhe publikimin e librit të kuq të llojeve të mbrojtura;
  - e) sensibilizimin e publikut për mbrojtjen e tyre.
2. Mbrojtja e habitateve, e rrugëve të shtegtimin dhe e kushteve të shumimi.
3. Mbrojtja nga efektet negative të ndryshimeve klimatike.
4. Mbrojtja nga lëndët, mbetjet e rrezikshme dhe shërbimet
5. Masa të veçanta për ruajtjen e shpendëve të egër

### **1.4 Veprime të ndaluara që rrezikojnë dëmtimin apo pakësimin e faunës pyjore.**

Në territorin e Republikës së Shqipërisë ndalohen:

1. Zotërimi, mbajtja në robëri dhe tregtimi i individëve të llojeve të faunës së egër, që janë marrë drejtpërdrejt nga jeta e egër.
2. Sjelljet mizore dhe torturat ndaj individëve të llojeve të faunës së egër.
3. Kapja e vrasja e individëve të faunës së egër, kur ato ndodhen në kushte të vështira, si pasojë e kushteve klimatike, si në rast të ngricave, përmytjeve, zjarreve e fatkeqësive të tjera natyrore.
4. Shkatërrimi i habitateve e i kushteve të shumimit.
5. Lëvizja dhe transportimi i individëve të llojeve të faunës së egër me mënyra, mjete e forma të dëmshme për jetën dhe shëndetin e tyre.

6. Ekspozimi në lokale i individëve të balsamosur ose i pjesëve të tyre, kur u përkasin llojeve të mbrojtura.

7. Shfarosja e llojeve të faunës së egër dhe e popullatave të tyre.

<b>Emri shqip</b>	<b>Emri latinisht</b>	<b>Kodi</b>
<b>Ariu i Murrme</b>	Ursus arctos	<b>AM</b>
<b>Arrethyesi</b>	Nucifarga caryocatactes	<b>ARR</b>
<b>Baldosa</b>	Meles meles	<b>BAL</b>
<b>Bilbili gushekuq</b>	Sylvia cantillans	<b>BGU</b>
<b>Bilbili kengetar</b>	Sylvia hortensis	<b>BKG</b>
<b>Bilbili skifter</b>	Sylvia nisoria	<b>BSK</b>
<b>Bilbilthi</b>	Locustella luscinioides	<b>BIB</b>
<b>Bishtkuqi</b>	Phoenicurus Phoenicurus	<b>BIS</b>
<b>Bualli</b>	Bubalus bubalis	<b>BUA</b>
<b>Bufi</b>	Bubo bubo	<b>BUF</b>
<b>Çafka e madhe e bardhe</b>	Egreta alba	<b>CMB</b>
<b>Çafka e rrushit</b>	Ardea purpurea	<b>CRU</b>
<b>Çafka e verdhe</b>	Ardeola ralloides	<b>CVE</b>
<b>Çakalli</b>	Canis aureus	<b>CAK</b>
<b>Dallendyshja e detit</b>	Glareola pratincola	<b>DDE</b>
<b>Dredhezi i alpeve</b>	Prunella collaris	<b>DAL</b>
<b>Drenja e fushes</b>	Antius campestris	<b>DFU</b>
<b>Dreri</b>	Cervus elaphus	<b>DRE</b>
<b>Gjeli i eger</b>	Tetrao urogallus	<b>GEG</b>
<b>Gjeli i eger bisht lire</b>	Tetrao Tetrix	<b>GEB</b>
<b>Gjerqina</b>	Accipiter gentilis	<b>GER</b>
<b>Gjerqina kembe shkurter</b>	Accipiter brevipes	<b>GKE</b>
<b>Grishtili koke zi</b>	Parus montanus	<b>GRK</b>
<b>Hundegjati i livadheve</b>	Crocifura leucodon	<b>HUL</b>
<b>Huta bisht bardhe</b>	Buteo rutinus	<b>HBB</b>
<b>Kaprolli</b>	Capreolus capreolus	<b>KAP</b>
<b>Karabullaku i vogel</b>	Phalacrocorax pygmeus	<b>KVO</b>
<b>Karabullaku me çafke</b>	Phalacrocorax aristotelis	<b>KCA</b>
<b>Kojliku i zi</b>	Plegadis falcinellus	<b>KOZ</b>
<b>Lakuriqi i nates dy ngjyresh</b>	vespertilio murinus	<b>LDY</b>
<b>Lauresha me brire</b>	Eremophila alpestris	<b>LAU</b>
<b>Lejleku i bardhe</b>	Ciconia ciconia	<b>LEJ</b>
<b>Lejleku i zi</b>	Ciconia nigra	<b>LEZ</b>
<b>Lunderza</b>	Lutra Lutra	<b>LUN</b>
<b>Macja e eger</b>	Felis silvestris	<b>MAE</b>
<b>Pata e bardhe</b>	Anser fabalis	<b>PBA</b>
<b>Pula e livadheve</b>	Tetrax tetrax	<b>PLI</b>
<b>Pula e zeze bishtgershere</b>	Milvus migrans	<b>PZB</b>
<b>Pupeza</b>	Upupa epops	<b>PUP</b>
<b>Qelbesi</b>	Mustela putorius	<b>QEL</b>
<b>Rosa kokebardhe</b>	Oxyura leucocephala	<b>RKB</b>
<b>Rosa kuqaloshë</b>	Tadorna ferruginea	<b>RKU</b>
<b>Rreqebulli</b>	Lynx lynx	<b>STAY</b>
<b>Rrushkuqja e vogel</b>	Aythya nyroca	<b>RKV</b>
<b>Shapka e vogel e ujit</b>	Lymnocyptes Minimus	<b>SVU</b>
<b>Shqipja e Ballkanit</b>	Circus pygargus	<b>US</b>

<b>Ujku</b>	Canis lupus	<b>UKU</b>
<b>Zardafi gushe verdhe</b>	Martes martes	<b>ZAR</b>
<b>Shkaba</b>	Gyps fulvus	<b>ZHG</b>

**3.5 Lista e disa llojeve të faunës në rrezik zhdukje** sipas urdhrorit të ministrit nr.146, datë 8.5.2007  
 “Për miratimin e listës së kuqe të florës dhe faunës

#### **Tema 4. Rregullat dhe mënyrat kryesore të inventarizimit të gjahut dhe të ushtrimit të gjuetisë.**

Shtimi i popullatave të llojeve të faunës së egër mbahet nën kontroll dhe rregullohet për të siguruar mbrojtjen e shëndetit të popullatave të llojeve, mbrojtjen e llojeve të faunës së egër e shtëpiake nga sëmundjet, shmangien e dëmtimeve në bujqësi, në pyje dhe në përbërës të tjerë të mjedisit, të shkaktuara nga shtimi i pakontrolluar i këtyre popullatave. Numri i popullatës së një lloji të faunës së egër rregullohet me mënyrat njerëzore, duke mbrojtur habitatet dhe duke mos u shkaktuar dëmtime llojeve të tjera të faunës së egër

Inventarizimi është procesi i numërimit dhe i njohjes së gjendjes së popullatave të llojeve të faunës së egër, me teknika e metoda të miratuara dhe shërben për të evidentuar gjendjen konkrete të popullatës, sasinë dhe dendësinë e individëve të saj në një habitat të caktuar. Procesi i inventarizimit koordinohet dhe mbikëqyret nga ministria përgjegjëse për faunën e eger dhe gjuetinë, me pjesëmarrjen e strukturave përgjegjëse për pyjet dhe kullotat në bashki, instituteve kërkimore-shkencore, OJF-ve dhe të shoqatave që mbulojnë fushën e biodiversitetit.

Ministri përgjegjës miraton udhëzimin për kërkesat dhe rregullat e kryerjes së procesit të inventarizimit, për teknikat e metodat që përdoren, për formatin e dokumentacionit të inventarizimit e për publikimin e rezultateve të tij, të cilat janë të njëjta me ato të përcaktuara në direktivat e BE-së.

Menaxhuesit e zonave të gjuetisë, krahas grumbullimit të të dhënave për numrin e kafshëve të egra, brenda zonës, grumbullojnë edhe të dhëna të tjera për gjendjen e kushtet e jetesës së kafshëve në zonën e gjuetisë dhe shënimet i dërgojnë në seksionin e pyjeve në Bashkinë përkatëse, e cila mban regjistrin e kafshëve të egra të zonave të gjuetisë. Pra strukturat e pyjeve në bashki duhet të mbajnë dhe të perditësojnë kadastrën e fondit të gjuetisë për territorin që mbulon dhe është e regjistruar si fond gjuetie. Metodika e regjistrimit dhe inventarizimit të llojeve dhe popullatave të tyre, si dhe dokumentet e formatuara, ku pasqyrohen të dhënat dhe rezultatet e inventarizimit të llojeve, objekt gjuetie, miratohen me udhëzim të ministrit përgjegjës për faunën dhe gjuetinë.

#### **4.1. Inventarizimi i llojeve objekt gjuetie**

**Inventarizimi i llojeve të faunës së egër**, objekt gjuetie, është një proces që si rregull kryhet dy herë në vit në pranverë dhe në vjeshtë (mars dhe tetor).. Ai shërben për të identifikuar llojet e faunës së egër, objekt gjuetie, për të pasqyruar gjendjen e tyre, sikurse dhe për të parashikuar masa për të bërë të mundur rritjen e numrit të individëve të tyre, nëpërmjet planeve vjetore apo 10-vjeçare të menaxhimit të zonave të gjuetisë.

Inventarizimi kryhet mbi bazën e zonave të gjuetisë të miratuara, duke pasqyruar për çdo zonë gjuetie llojet e faunës së egër, objekt gjuetie, sasinë e tyre, shtesën natyrale vjetore të popullatës së secilit lloj, si dhe për të planifikuar sasinë e individëve që mund të gjuhen gjatë sezonit të ardhshëm në zonën konkrete.

Për shpendët migratorë ujorë që nuk folezojnë në Shqipëri aplikohen metodat e vrojtimit dhe tëurvejimit shumëvjeçar, në periudhën klimaks të migrimin, gjatë së cilës këto lloje janë prezente në Shqipëri.

Inventarizimi dhe regjistrimi i llojeve dhe popullatave të tyre për çdo zonë gjuetie, realizohet nën drejtimin e menaxhuesit të zonës së gjuetisë. Në proces marrin pjesë e bashkëpunojnë institutet

kërkimore-shkencore, OJF-të e shoqatat që mbulojnë fushën e biodiversitetit, shoqatat e gjuetarëve dhe gjuetarët

e zonës, duke mbajtur parasysh kërkesat e veçanta të çdo lloji. 8. Inventarizimi kryhet, gjithashtu, dhe në sipërfaqet që nuk janë zona gjuetie. Është proces i vështirë kërkon kualifikim të të lartë dhe përvojë të madhe. Teknikët e mesëm të pyjeve shërbejnë si punojnës ndihmes për specialitetet e lartë që realizojnë këtë proces.

Materialet bazë gjatë procesit të inventarizimit janë: dylbitë, kamerat kurth, dronët e vegjel, , teleskopët, skedat e regjistrimit dhe hartat e zonës.

Në një zonë gjueti percaktohen disa pika ku bëhet vërtetimi i levizjes së kafshëve . Në metodat klasike në këto pika bëhen disa vërtetime periodike për të përcaktuar llojet e gjahut dhe sasinë e tyre. Tashmë me metodat moderne të përdorimit të “kamerave kuth” apo dhe dronëve të vegjel në zonat pyjore të gjuetisë procesi i inventarizimit lehtësohet ndjeshëm. Metodot, koha dhe ekspeditat në terren janë të ndryshme; për kafshë dhe shpendë të ndryshëm. Specialistët dhe punonjësit që merren me inventarizimin e gjahut si rregull trajnohen paraprakisht, njihen me rregulloret dhe manualët që janë të përgatitura për këtë qëllim.

## 4.2 Të dhëna për inventarizimin e disa llojeve kryesore.

### Lepuri i egër (*Lepus europaeus*)

**Habitati.** Lepuri i egër është një lloj me valencë ekologjike të lartë, i cili gjendet në çdo lloj habitati natyror. Densiteti i tij është i lidhur pozitivisht me llojshmërinë e habitatit. Habitatet me bimë barishtore dhe kullota të freskëta janë vendet tipike ku gjendet lepurit i egër. Megjithatë, praktikat bujqësore të intensifikuara kanë reduktuar këtë burim ushqimi për lepurin e egër.

**Cikli i riprodhimit.** Lepuri i egër pjell mesatarisht 3–4 herë këlyshë në vit. Madhësia e këlyshëve të lindur ndryshon në varësi të sezonit. Këlyshët e lindur në fillim të pranverës janë më të vegjël se sa ata të lindur në vjeshtë. Këlyshët lindin 41–42 ditë pas ndërrimit dhe pas një viti këlyshët maturohen. Popullata e lepurit të egër ka pasur rënie në shumë zona në të gjithë shtrirjen gjeografike të tij në Shqipëri. Dendësia e popullatës në Evropë varion nga 0.1/ha deri në 3.4/ha.

**Metodat e monitorimit.** Numërimet me prozhektor: Numërimet me prozhektor janë metodat më të sigurta, por të vështira për t’u aplikuar. Metoda mund të sigurojë vlerësime të besueshme vetëm nëse numri i lepujve është i lartë dhe në zonë ka akses për automjetet. Ka metodologji të ndryshme për numërimin me prozhektor. Shembulli i njëres nga metodat shpjegohet si më poshtë. Lepujt numërohen 2–3 herë në pranverë, kur ata janë ende të dukshëm në bimësi të ulët. Shtigjet e parazgjedhura përshkohen me makinë gjatë natës (me një shpejtësi prej 4–10 km/h), ndriçohen me një prozhektor (me një rreze prej 200 m) dhe të gjithë lepujt e vëzhguar regjistrohen në një hartë dhe kontrollohen për një numërim të dytë. Vëzhgimi duhet të fillojë të paktën një orë pas perëndimit të diellit dhe duhet bërë në të njëjtën periudhë çdo natë. Mjetet: Një makinë 4x4, 4 persona (1 shofer, 2 vëzhgues me prozhektor, 1 regjistruer), prozhektor me fuqi ndriçimi prej 200.000 cd me rreze ndriçimi prej 200 m dhe dylbi. Kufizimet: Moti duhet të jetë i mirë jo me mjegull, borë ose me erë të fortë. Zonat e mbuluara nga metoda janë të mëdha ose mund të jenë zona të hapura bujqësore me përqindje të ndryshme të mbulesës bimore dhe tokat bujqësore. Kjo nuk është metoda më e përshtatshme në Alpe, sepse struktura e habitatit ndikon shumë në rezultatet e regjistrimit. Zonat pyjore brenda zonës së vërtimit nuk mund të përfshihen në monitorimin me prozhektorë. Linjat e kalimeve tërthore: Kalimet tërthore janë të lehtë për t’u realizuar, kërkojnë një punë jointensive dhe mund të aplikohen për zona të mëdha. Kalimet tërthore të realizuara bëhen 2.5 deri në 4.6 km, por edhe mund të zgjaten në mënyrë të konsiderueshme. Kalimet tërthore duhet të jenë përafërsisht të drejta. Për çdo lepur të parë, maten koha dhe distanca kënddrejtë nga linja e prerjes së tërthortë. Vlerësimi i densitetit mund të bëhet nga vlerësimi i densitetit për secilën pjesë ose duke përdorur funksionin e zbulimit, megjithatë mënyra më efikase vendoset më vonë gjatë zbatimit të kësaj metode. Linjat kalimeve tërthore duhet të kryhen vetëm në periudhën midis tetorit dhe janarit. Numërimi i jashtëqitjeve përgjatë gjurmimit: Jashtëqitjet e numëruara mund të vlerësohen në fusha të veçanta, por ato janë të vështira për t’u aplikuar në një gamë të gjerë habitatesh. Jashtëqitjet mbeten të paprekura për të paktën 60 ditë, në kushtet klimatike subalpine dhe alpine për shumë vite. Të gjitha



jashtëqitjet përgjatë kalimeve të tërthorta duhet të hiqen para studimit fillestar. Madhësia e parcelës dhe koha midis matjeve mund të ndryshohet sipas kushteve. Në përgjithësi rekomandohet madhësi e vogël e parcelës dhe madhësi e madhe e mostrës (= numri i transekteve). Parcelat (ato duhet të shënohen për të matur gjithmonë të njëjtat parcela) duhet të jenë përafërsisht 5 m secila përgjatë gjurmimit. Madhësia e parcelave varet nga lloji i habitateve ose mënyrës së menaxhimit të një zone

### **Dhelpra (*Vulpes vulpes*)**

**Habitati** Dhelpra gjendet në habitate të ndryshme, si: tundra, shkretëtira dhe pyje, si dhe në qendrat e qyteteve. Habitati natyror është i thatë, peizazhe të përziera, rrëzë pyjeve dhe shkurre. Ato janë, gjithashtu, të pranishme në male (madje edhe mbi kufirin e pyllit, e njohur për të kapërcyer vendkalimet alpine), shkretëtira, dunat e rërës dhe tokat bujqësore me një lartësi 4500 m nga niveli i detit. Në shumë habitate, dhelpra duket të jetë e lidhur ngushtë me njeriun, madje jeton edhe në zonat intensive bujqësore.

**Cikli i riprodhimit.** Dhelprat rrinë zakonisht së bashku në çifte apo grupe të vogla të përbëra nga familje, të tilla si një çift dhe të vegjlit e tyre apo një mashkull me disa femra që kanë lidhje farefisnore. Të rinjtë e çiftit mbeten me prindërit e tyre për të ndihmuar në përkujdesjen e këlyshëve të rinj. Dhelpra riprodhohet një herë në vit në pranverë. Numri mesatar i këlyshëve varion nga 4–6 këlyshë, në raste të veçanta mund të pjellë edhe 13 këlyshë. Pjelljet e mëdha janë tipike në zonat ku vdekshmëria e dhelprës është e lartë. **Metodat e monitorimit.** Vrojtimi i shenjave bazuar në numërimin e jashtëqitjeve: Zonat e përcaktuara të gjurmimit pastrohen nga të gjitha jashtëqitjet, për t'u kthyer më pas dhe për të mbledhur të gjitha jashtëqitjet e hasura dy javë më vonë. Si një alternativë në vend të heqjes të jashtëqitjeve të vjetra, ato mund të lihen në vend, por të shënohen në mënyrë që të njihen. Kjo metodë siguron një vlerësim të numrit relativ. Indeksi mund të standardizohet në jashtëqitje/km. Për një monitorim afatgjatë, gjurmimi i jashtëqitjeve duhet të kryhet përgjatë të njëjtës rrugë në të njëjtën kohë të vitit. Vrojtimet e bazuara në numërimin e gjurmëve ndjekin të njëjtin parim, por është shumë më të vështira për t'u aplikuar. Kushtet më të mira në periudhën e dimrit është kërkimi i gjurmëve, 1–2 ditë pas rënies së dëborës. Vrojtimi nuk mund të planifikohet në një fazë të avancuar, por duhet të organizohet në një kohë të shkurtër. Gjurmët e dhelprës ngatërrohen ndonjëherë me gjurmët e qenit.

### **Lauresha (*Alauda arvensis*)**

**Statusi.** Të dhënat e riprodhimit në Shqipëri. Trendi i popullsisë në Evropë: në rënie të moderuar. Të listuara në Listën e Kuqe Evropiane të Shpendëve si LC Red European – shqetësim i ulët.

**Habitati.** Habitati në vend të hapur; kryesisht në vendbanime si kullota dhe toka bujqësore, por edhe në toka me shqopishtë, kënetat me kripë, lugina të lagështa drunore dhe livadhe të mëdha pyjore. Frekuenton edhe zona me lagështi deri në të njoma në qoftë se ato janë në kufi me zonat e thata.

**Biologjia e riprodhimit.** Riprodhohet përdhe, vendi i folezimit është në bar apo bimësi të shkurtër dhe lartësia e preferuar e bimësisë është 15–20 cm. Mashkulli ♂ cakton territorin (këndon në fluturim, këndon nga toka). Është riprodhues i vetmuar, kryesisht monogam sezonal, shpesh me dy inkubime në vit, zëvendësim i vezëve i mundur kur vezët e para humbin, depoziton: 2–5 vezë. Periudha e riprodhimit është 12–13 ditë. Shpendët fluturojnë në një moshë prej rreth 11 ditësh, femra ♀ ushqen dhe mbledh nën krahë të vegjlit e saj, që nuk ushqehen nga mashkulli ♂.

**Fenologjia.** Rezident ose shtegtar i distancave të shkurtra. Mbërritja në vendin e riprodhimit është nga fillimi i janarit deri në mes të marsit dhe përcaktimi i territoreve nga fillimi i shkurtit e tutje, ndërsa lidhja e çifteve rreth 10 ditë pas mbërritjes në vendin e riprodhimit. Aktiviteti më i lartë i kryerjes së paradave është midis mesit të marsit dhe fund të prillit dhe vezët e ngrohjes së parë lëshohen midis fillimit të prillit dhe mesit të majit, vezët e ngrohjes së dytë depozitohen midis fillimit të prillit dhe mesit të majit, vezët e ngrohjes së tretë depozitohen nga qershori e tutje. Aktiv gjatë ditës, mashkulli ♂ këndon gjatë gjithë ditës, veprimtaria më e madhe e këndimit në fluturim herët në mëngjes.

**Metodat e censurit.** Numërimi i meshkujve ♂ që këndojnë (këngë në fluturim dhe këngë nga terreni); të rriturit ushqejnë të vegjlit. Datat: 1. Fillimi i prillit deri në mes të muajit (kënga); 2. Fundi i prillit (kënga); 3. Fillimi i majit (kënga, të rriturit që ushqejnë të vegjlit). Koha më e mirë për të inventarizuar: Inventarizimi gjatë agimit deri në 4 orë pas lindjes së diellit, në fillim të periudhës të shumimit edhe

gjatë ditës deri në fillim të mbrëmjes (por jo rreth mesditës). Regjistrimi i riprodhimit: Veçanërisht nga të rriturit që ushqejnë të vegjlit.

**Censusi**

Shkurt			Mars			Prill			Maj			Qershor			Korrik			Gusht		
B	M	E	B	M	E	B	M	E	B	M	E	B	M	E	B	M	E	B	M	E
						(1)	(2)	(3)				M.				M.				

Shënime: Gjatë periudhës së riprodhimit, kufijtë e territoreve janë mjaft konstantë në habitate me kullotë, dhe më pak në tokat bujqësore. Ndërrime të territoreve mund të ndodhin midis ngrohjes së parë dhe të dytë. Regjistrimi kryhet në mungesë të erës, në kushte të thata të motit. Duhet pasur parasysh se edhe në kushte optimale, mund të ndodhë aktiviteti i ulët i këndimit të shpendëve

**Unazat** janë përbërje e lehtë metali në të cilën shënohet me initiale vendi ku është kapur. Metoda përdoret duke i zënë me rrjeta nëpërmjet verbimit momental, me drita të forta prozhektori ose në qarqe. Shpendët mblidhen në thasë ku matet gjatësia, pesha, markohen te këmba me unaza dhe më pas lëshohen të lirë. Rëndësia e këtij procesi është tepër e madhe, sepse mundëson numërimin e saktë të popullatës, mundëson vlerësimin

## LLOJET E FAUNËS SË EGËR, OBJEKT GJUETIE NË REPUBLIKËN E SHQIPËRISË

( Sipas VKM nr. 546, datë 7.7.2010, “Për miratimin e listës së llojeve të faunës së egër, objekt gjuetie”)

Nr.	Emri shkencor i llojit (latinisht)	Emri shqip i llojit
1	Lepus europaeus	Lepur i egër
2	Vulpes vulpes	Dhelpër
3	Anas penelope	Kryekuqe e madhe
4	Anas platyrhynchos	Kuqja
5	Anas crecca	Grilla
6	Anas strepera	Rosa e zezë
7	Anas acuta	Bishtëgjela
8	Anas clypeata	Sqepluga
9	Anas querquedula	Marsatorja
10	Gallinago gallinago	Shapkë uji
11	Fulica atra	Bajza
12	Alectoris graeca	Thëllëzë mali
13	Columba livia	Pëllumb i egër
14	Scolopax rusticola	Shapka
15	Streptopelia turtur	Turtulli
16	Coturnix coturnix	Shkurta
17	Alauda arvensis	Lauresha

Më poshtë skeda model e inventarizimit te gjahut sipas UDHËZIM Nr. 1, datë 11.2.2016 “PËR MIRATIMIN E METODIKAVE TË REGJISTRIMIT DHE INVENTARIZIMIT TË LLOJEVE TË FAUNËS SË EGËR OBJEKT GJUHETIE DHE POPULLATAVE TË TYRE, SI DHE FORMATI I DOKUMENTIT, KU PASQYROHEN TË DHËNAT DHE REZULTATET E INVENTARIZIMIT (botuar Fletorja Zyrtare Viti 2016 – Numri 27)

## TË DHËNAT DHE REZULTATET E INVENTARIZIMIT

Bashkia \_\_\_\_\_

Nr	Lloji i Faunes Eger	Zona e gjuetisë	Stacioni i inventarizimit	Pika përkatëse	Numri i individeve			Nr. vezeve	Data e inventarizimit	Koha (ora)	Të tjera
					gjithsej	meshkuj	femra				

## **Tema. 5 Punimet kryesore për përkujdesjen dhe shtimin e gjahut në pyll; strehimi, ushqimi, heqja e pengesave, leqeve, etj.**

Punimet për shtimin e faunës së egër në pyll, janë kryesisht të lidhura me mbrojtjen e kafshëve në rast stuhishë me erëra të forta, ngrica me dëbore, mbrojtje nga grabiqarët.

Punime të tjera në pyje dhe kryesisht në rezervatet e gjuetisë në funksion të shtimit dhe përmirësimit të jetës së faunës pyjore janë ato që lidhen me ushqimin dhe ujëpirjen e tyre

Shpesh këto punime apo objektet janë të përbashkëta, pra i njejti objekt shërben dhe për mbrojtje dhe për ushqim të kafshëve apo shpendëve.

Duhet mbajtur parasysh në përgatitjen e këtyre objekteve lloji faunës kryesore që rritet dhe zhvillohet në atë habitat pasi për lloje kafshësh të ndryshme dhe objektet që ndërtohen ndryshojnë. Për shpendet zakonisht ato ngrihen në lartësi mbi 2m nga sipërfaqe e tokës. Në lartësi të tilla ato janë të mbrojtur nga grabiqarët. Për barëngrënsit, uqimoret janë ndryshe nga ato për mishëngrësit etj.

Në punimet që kryhen dhe objektet që ndërtohen, mbahet parasysh dhe klima e zonës ku zhvillohet fauna, sidomos periudha me borë dhe ngrica, pasi ushqimet kërkohen në sasi më të madhe dhe ushqimore të mbuluara, vendstrehimet duhet të ndërtohen me materiale me të qëndrueshme dhe me numër më të madh.

Më poshtë më foto do jepen disa nga këto punime model, por që mund të përshtatën sipas kushteve dhe materialeve që kemi në dispozicion. Gjithnjë mbahet parasysh që të përdoret materiali rrethanasor pasi ka kosto më të ulët dhe nuk ndot mjedisin dhe nuk është burim sëmundjesh.

### **5.1 Objekte për strehim shpendësh dhe kafshësh në pyll apo zonat e mbrojtura.**

Në periudhë optimale por kryesisht në raste fatkeqësish natyrore, në zjarre, ngrica, përmytje, strukturat menaxhuese të pyjeve e kullotave në bashki apo ADZM, organet e qeverisjes vendore, universitetet e qendrat kërkimore-shkencore dhe OJF-të hartojnë dhe zbatojnë programe e projekte përkujdesjeje për faunën e egër, duke u siguruar strehim, ushqim dhe mjekim individëve të dëmtuar.



Vendstrehim i kombinuar dhe me ushqimore per shependet e ndertuar nw pyll me derrasa



Vend strehimi i disa lloje shepndesh në formë koshi që mund të ndertohet në pyll dhe varet në dege apo trunjet e drurëve në lartësi



Modele mbrojtese dhe ushqimore per shpendet në pyll



Vendstrehim dhe ushqimore për habitate ku ka shume rreshej debore



Paraqitje skematike e nje vendstrehimi per disa kafshe



Modele vendstrehimi per kafshe të egra

## 5.2 Objekte për ushqim shpendësh dhe kafshësh në pyll apo rezervatet e gjuetisë



Modele ushqimore për shpendet që varen në drure



Modele ushqimore për kafshet





Ushqimore tip lugu per shume lloje kafshesh



Modele ushqimore per kafshet qe ushqehen me barë dhe koncentrate ushqimore



Ushqimore per mishngrenesit



Lug per ujëpirje ne pyll

### 5.3 Heqja e leqeve dhe pengesave. Mbrojtja e faunes nga vrasjet pa kriter.

Në ligjin Nr.10 006, datë 23.10.2008 “PËR MBROJTJEN DHE KONSERVIMIN E FAUNËS SË EGËR” që është përmendur më sipër janë të përcaktuara qartë të gjithë ato veprimtari që çojnë në pakësimin dhe dëmtimin e faunës eger si dhe masat që mërrren për ti prandaluar apo denuar ato si kundravajtje administrative apo penale. Por janë dhe disa masa të tjera që duhet të mërrren kryesisht nga personeli që merret me administrimin e zonave të gjuetisë në shërbim të mbrojtjes dhe zhvillimit të jetes eger në pyll në kushte optimale.

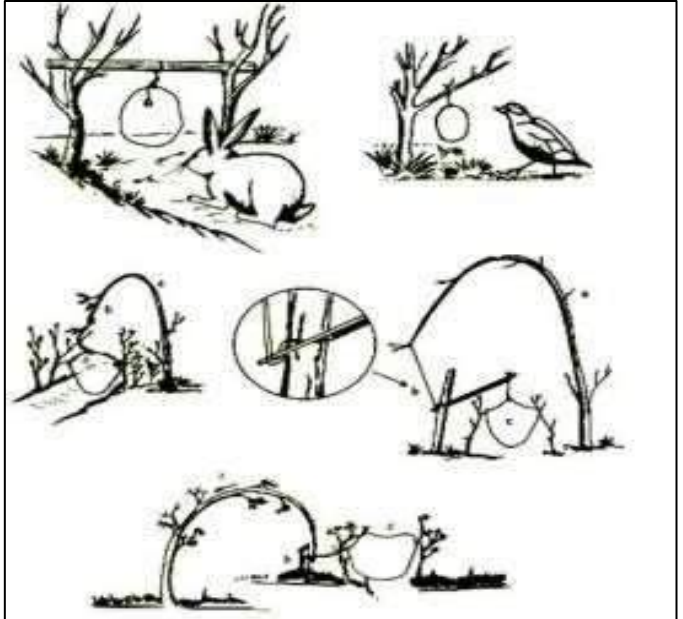
Pengesat dhe leqet në pyll e demtojnë rëndë faunën e eger. Ato e e kufizojnë në levizjet për ushqim për kopulim e strehim. Leqet dhe kurthet janë përdorur më parë gjerësisht ku nuk kishte një numër kaq të madh armësh gjahu dhe kryesisht në zonat e thella malore, në pyje të pashkelura. Kjo mënyrë primitive gjuetie ka ardhur duke u braktisur . Po përseri ka raste që ajo përdoret. Tashmë leqet dhe kurthet e ndryshme janë të ndalua me ligj të vendosen në pyll dhe në vendkalimet ku levizin kafshët e egra. Pengesat që mund të shkatohën nga shkuljja e druveve, shembjet, rreshqitjet nga gardhime të ndryshme duhet të hiqën dhe mjedisi në pyll duhet të jetë i mundur për tu kaluar nga kafshët. Tashmë kërkohet që në planet e mbarështimit të pyjve të parashikohen dhe koridoret artificiale që duhet të ndërtohen për të lëvizuar kafshet e egra në autostrada apo rrugë të tjera auto apo hekurudha.



Vendstrehim dhe vendushqimore për lepurin e eger



Kulle vrojtimi në pyll apo rezervate gjuetie



Tipe leqesh te ndaluara në pyll.  
Denohet vendosja e tyre



**ZJARRET NE PYJE DEMTUESI ME I  
MADH I FAUNES PYJORE.**



Modele kuthesh te ndalura per tu vendose ne pyll dhe ne mjediset ku rritet fauna e eger.

## Tema 6. Ligji dhe aktet nënligjore për ushtrimin e gjuetisë. Kalendari dhe sasitë e lejuara të gjahut sipas llojeve

Vendi ynë ka një bazë të mirë ligjore dhe për gjuetinë e harmonizuar me legjislacionin nderkombetar, i perafuar me Direktivat e BE (Bashkimit European). Eshhtë në zbatim: **Ligji për gjuetinë Nr.10 253, datë 11.3.2010 me Ndryshimet e ligjit - Nr.43/2013, datë 14.2.2013**

### Ky ligj ka për qëllim:

- përcaktimin e rregullave e të kërkesave për zhvillimin e gjuetisë, si një veprimtari tradicionale, sportive, çlodhëse dhe turistike;
- menaxhimin e qëndrueshëm të gjuetisë, duke e vlerësuar faunën e egër si pasuri kombëtare që administrohet dhe mbrohet me ligj;
- garantimin që parimet për gjuetinë të zbatohen në mënyrë rigorozë, duke ruajtur tërësinë e ekosistemit dhe baraspeshën ekologjike;
- mosdëmtimin e llojeve të faunës së egër e të habitateve të tyre gjatë ushtrimit të gjuetisë; ) respektimin e së drejtës së gjuetisë dhe të të drejtave mbi gjahun, mbi trofetë e produktet e gjuetisë dhe të tregtimit të tyre.

### 6.1 Përkufizime të rëndësishme të nevojshme për tu ditur:

- “Gjueti” është veprimtaria e specializuar e shfrytëzimit të faunës së egër, që ka të bëjë me ndjekjen, kapjen, vrasjen e kafshëve e të shpendëve, objekt gjuetie, me metodat e përcaktuara me ligj.

2. "Gjueti e qëndrueshme" është përdorimi i gjuetisë vetëm në respektim të vijueshëm të ruajtjes së biodiversitetit, të tërësisë së ekosistemit dhe të baraspeshës ekologjike.
3. "Menaxhimi i jetës së egër" është zbatimi i njohurive shkencore dhe tradicionale për përkujdesjen e popullatave të llojeve të faunës së egër e të habitateve të tyre, në mënyrë përfituese për mjedisin dhe shoqërinë.
4. "Sezoni i gjuetisë" është koha kur është e lejuar gjuetia për lloje të faunës së egër, objekt gjuetie.
5. "Zonë gjuetie" janë pjesë të sipërfaqeve tokësore dhe ujore, të shpallura si të tilla me një akt normativ, ku jetojnë lloje të faunës së egër, objekt gjuetie dhe të cilat mund të shfrytëzohen për ushtrimin e gjuetisë.
6. "Zona të ripopullimit dhe të kapjes së gjahut për ripopullim" janë pjesë të sipërfaqeve të fondit pyjor dhe kullosor, të paracaktuara për shtimin e popullatave të llojeve, objekt gjuetie.
7. "Rezervate të mbarështimit të llojeve të faunës së egër, objekt gjuetie" është sipërfaqe jo më e vogël se 40 ha që përdoret për kultivimin gjysmënatyror të një apo disa llojeve të faunës së egër, objekt gjuetie.
8. "Menaxhuesi i zonës së gjuetisë" është personi fizik ose juridik, që menaxhon zonën e gjuetisë, sipas dispozitave të këtij ligji.
9. "Trofe të gjuetisë" janë pjesë të objekteve të gjuetisë të përpunuara, të fituara me anë të gjuetisë, të cilat shfrytëzohen për qëllime shkencore, estetike, kulturore dhe studimore.
10. "Produkte të gjuetisë" janë objekte gjuetie të përftuara me anë të gjuetisë, të kapura gjallë, të therura, të rrjepura, pjesët e tyre, si mish e nënprodukte të tij, përfshirë trofetë e gjuetisë.
11. "Norma e gjahut" është sasia e individëve të llojeve të faunës së egër, objekt gjuetie, e lejuar për t'u vlarë nga një gjahtar në një ditë gjuetie.
12. "Kapaciteti i lejuar i zonave të gjuetisë" nënkupton:
  - a) sasinë maksimale të gjuetarëve, që mund të gjuajnë në një ditë, në një zonë të gjuetisë, duke respektuar rregullat e sigurimit teknik;
  - b) numrin e individëve të llojeve të faunës së egër, objekt gjuetie, që mund të gjuhen në një ditë, në një zonë të gjuetisë.
13. "Lloje, objekt gjuetie, në kushte gjysmë të lira" është mbajtja e individëve të llojeve të faunës së egër, objekt gjuetie, në kushte të krijuara artificialisht, ku ato ushqehen, kryesisht, me ushqime natyrore, por nuk kanë mundësi të lëvizin lirshëm jashtë kufijve të pjesës së izoluar të zonës së gjuetisë.
14. "Lloje, objekt gjuetie, në gjendje robërie" është mbajtja e individëve të llojeve të faunës së egër, objekt gjuetie, në territore të rrethuara, ku ato nuk kanë mundësi të ushqehen me ushqime natyrore dhe të dalin nga këto territore.
15. "Dhënia me qira e zonës së gjuetisë" është dhënia në shfrytëzim e zonës së gjuetisë, nëpërmjet procedurave të ofertës publike, personave fizikë apo juridikë, për një afat deri në 10 vjet.
16. "Plani menaxhues" është dokumenti zyrtar, në bazë të të cilit bëhet menaxhimi i llojeve të faunës së egër, objekt gjuetie dhe i zonës së gjuetisë për një afat kohor prej 10 vitesh.
17. "Plani vjetor i përdorimit të llojeve të faunës së egër, objekt gjuetie" është dokumenti që, në përputhje me planin 10-vjeçar të menaxhimit të një zone gjuetie, jep me hollësi veprimet për menaxhimin e gjuetisë në një zonë konkrete, gjatë një viti.
18. "Gjueti turistike" është veprimtaria e kryer nga gjuetarë, që udhëtojnë në distanca të konsiderueshme nga vendi ku jetojnë ose nga zona e tyre e gjuetisë dhe shpesh jashtë vendit, për qëllime gjuetie.
19. "Gjueti turistike e organizuar" është përdorimi i paguar i veprimtarisë së gjuetisë dhe i produkteve të saj, të lidhura me krijimin dhe përdorimin e shërbimeve.

20. “Operator i tureve të gjuetisë” është agjencia ose janë agjentët që sigurojnë shërbime për turistët gjuetarë.

21. “Manuali i gjuetarit” është tërësia e rregullave dhe e kërkesave, që karakterizojnë gjuetinë dhe figurën e gjuetarit.

## **6.2 Nuk janë objekt i ushtrimit të gjuetisë dhe nuk lejohen të gjuhen individët:**

- a) e llojeve të faunës së egër, të mbrojtura nga konventat ndërkombëtare, ku Republika e Shqipërisë është palë;
- b) e llojeve të faunës së egër, që janë të rralla, të kërcënuara, në rrezik zhdukjeje dhe që bëjnë pjesë në listën e llojeve të mbrojtura;
- c) e të gjitha llojeve të shpendëve të egër migratorë, të cilët, pas vlerësimit të popullatave të tyre, rezultojnë shumë të

## **6.3 Zonat e lejuara për gjueti**

Menaxhimi i gjuetisë është administrimi i zonave të gjuetisë dhe zhvillimi i veprimtarisë së gjuetisë në to organizohet e drejtohet nga ministria dhe kryhet nga strukturat e shërbimit pyjor dhe nga menaxhuesit e zonave të gjuetisë.

Gjuetia zhvillohet vetëm në zonat e lejuara për ushtrimin e gjuetisë. Zonat e gjuetisë përfshijnë fondin pyjor dhe kullësor, tokat bujqësore, sipërfaqet ujore të brendshme, toka të pafrytshme të populluara me lloje të faunës së egër, objekt gjuetie. Zonat e gjuetisë shtrihen në sipërfaqe që janë me pronësi shtetërore, private apo në përdorim komunal.

Zonave të gjuetisë përmbushin këto kritere:

- a) zona e gjuetisë krijohet në sipërfaqe jo më të vogla se 500 ha, ndërsa zona për kultivimin e llojeve të faunës së egër, objekt gjuetie, krijohet në sipërfaqe jo më të vogla se 50 ha;
- b) zona e gjuetisë të mos përfshijë vendbanime dhe qendra ekonomike, tregtare, arsimore, sportive e fetare dhe të ndodhet jo më pak se 300 metra larg prej tyre;
- c) zona e gjuetisë të jetë në vende, ku ushtrimi i gjuetisë nuk mbart rrezik për jetën, shëndetin dhe pronën e njerëzve;
- d) zona e gjuetisë të jetë e populluar me llojet e faunës së egër, objekt gjuetie, që jetojnë natyrshëm apo që kultivohen në të;

Gjuetia ushtrohet vetëm brenda sezonit të hapur për gjueti, i cili përcaktohet sipas kritereve gjeografike, klimatike e biologjike dhe miratohet me vendim të Këshillit të Ministrave, me propozimin e ministrit. Për çdo vit, ministria publikon hapjen e sezonit të gjuetisë në faqen e saj të internetit. Kohëzgjatja e gjuetisë sipas llojeve, si dhe ditët e lejuara për gjueti, brenda sezonit të gjuetisë, caktohen me urdhër të veçantë të ministrit. Dita e gjuetisë fillon pas lindjes së diellit dhe përfundon me perëndimin e tij.

## **6.4 Format e lejes së gjuetisë dhe veprimet e ndaluara**

1. Në varësi të vendit ku do të ushtrohet gjuetia, leja e gjuetisë jepet:

- a) në të gjitha zonat për gjueti të vendit;
- b) në të gjitha zonat për gjueti të qarkut ku banon gjuetari.

2. Në varësi të kohës kur do të ushtrohet gjuetia, leja e gjuetisë jepet për një afat 5-vjeçar ose për një sezon gjuetie, në përputhje me kërkesën e gjuetarit.

3. Gjahu i vrarë gjatë ushtrimit të gjuetisë i përket personit që e ka vrarë atë. Gjuetarët e huaj kanë të drejtë ta marrin me vete gjahun e vrarë prej tyre, pasi të jenë pajisur me vërtetimin e menaxhuesit të zonës së gjuetisë. Ministri miraton formatin e vërtetimit për nxjerrjen e

## **6.5 Veprime të ndaluara në gjueti**

- a) gjuetia, pa qenë i pajisur me leje gjuetie;

- b) gjuetia e kafshëve dhe e shpendëve të egër, që nuk janë në listën e llojeve, objekt gjuetie;
- c) gjuetia jashtë zonave të lejuara të gjuetisë;
- ç) ushtrimi i gjuetisë në periudhën e ndaluar e jashtë sezonit të lejuar për gjueti;
- d) ushtrimi i gjuetisë me mjete, mënyra e metoda, që ndalohen nga ky ligj e nga aktet nënligjore në zbatim të tij;
- dh) vrasja e shpendëve në kohën kur u bien pendët, kur kanë ngrirë nga të ftohtit, si dhe kapja e kafshëve gjatë përmytjeve;
- e) ushtrimi i gjuetisë gjatë vërshimeve të ujërave, orteqeve të borës, akullit, zjarrit ose kushteve të tjera të jashtëzakonshme natyrore, që vështirësojnë dukshëm lëvizjen e kafshëve;
- ë) prishja e çerdheve, dëmtimi, mbledhja, marrja e vezëve dhe e të porsalindurve, vrasja ose nxjerrja nga strofka dhe shfarosja e atyre që ndodhen në të;
- f) vrasja e gjahut në kohën e riprodhimit dhe të rritjes së të vegjëlve;
- g) gjuetia gjatë periudhës së shumimit apo të kujdesit për të vegjlit dhe për llojet migratore, gjatë kthimit të tyre në territoret e shumimit;
- gj) ushtrimi i gjuetisë në det dhe në sipërfaqet ku zhvillohet akuakulturë intensive;
- h) vrasja ose kapja e individëve të llojeve, objekt gjuetie, mbi sasi të lejuara;
- i) gjuajtja gjatë natës, duke filluar me perëndimin e diellit deri në lindjen e tij;
- j) dëmtimi i rrethimeve, i ndërtimeve për gjuetinë, i vendeve të gjuetisë, i tabelave e shenjave të kufijve, i kullave të vrojtimit dhe i kafazëve të vendosur për zogjtë.

## 6.6 Akte nënligjore

Nder aktet kryesore është: UDHËZIM Nr. 1, datë 11.2.2016 “për miratimin e metodikave të regjistrimit dhe inventarizimit të llojeve të faunës së egër objekt gjuetie dhe popullatave të tyre, si dhe formati i dokumentit, ku pasqyrohen të dhënat dhe rezultatet e inventarizimit”

Ka dhe disa VKM dhe Udhera të Ministrit përgjegjës për faunen dhe gjuetinë të cilat ndryshojnë në kohë të ndryshme .

Aktet ligjore dhe nënligjore tashme publikohen rregullisht ne faqet zyrtare të internetit të Ministrisë Turizmit dhe Mjedisit dhe të agjencive vartëse. Ajo çfarë merr rendësi në këtë periudhë është zbatimi i ligjit të Moratoriumit të Gjuetisë deri në vitin 2026.

Sasi të lejuar të faunës që mund të vriten në një ditë gjuetie. Kjo sasi mund të ndryshojë vit pas vite në cdo sezon gjuetie me VKM apo urdhëresë të vveçantë

<b>Limitet e vjeljes së llojeve të faunës së egër objekt gjuetie dhe grumbullimi</b>			
Nr.	Emri shqip i llojit	Emri shkencor i llojit (latinisht)	Limitet maksimale të vjeljes gjahut Per 1 dite gjuetie/ gjuetar
<b>I . Kafshe te egra</b>			
1	Lepur i egër	<i>Lepus europaeus</i>	1 krerë/sezon
2	Dhelpër	<i>Vulpes vulpes</i>	3 krerë
<b>II . Shpendet</b>			
1	Turtulli	<i>Streptopelia turtur</i>	5 krerë
2	Shkurta	<i>Coturnix coturnix</i>	5 krerë
3	<b>Rosa të egra:</b>		
	• Kryekuqe e madhe	<i>Anas penelope</i>	5 krerë

	• Kuqja	<i>Anas platyrhynchos</i>	5 krerë
	• Grilla	<i>Anas crecca</i>	3 krerë
	• Rosa e zezë	<i>Anas strepera</i>	3 krerë
	• Sqepluga	<i>Anas clypeata</i>	3 krerë
	• Marsatorja	<i>Anas querquedula</i>	5 krerë
4	Shapkë uji	<i>Gallinago gallinago</i>	5 krerë
5	Bajza	<i>Fulica atra</i>	5 krerë
6	Thëllëzë mali	<i>Alectoris graeca</i>	3 krerë
7	Pëllumb i egër	<i>Columba livia</i>	5 krerë
8	Dervish	<i>Galerida cristata</i>	10 krerë
9	Lauresha	<i>Alauda arvensis</i>	15 krerë
10	Gargulli i zi	<i>Sturnus vulgaris</i>	10 krerë
11	Mëllenjë	<i>Turdus merua</i>	5 krerë
12	Shapka	<i>Scolopax rusticola</i>	5 krerë
13	<b>Tushat</b>		
	• Tusha mali	<i>Turdus viscivorus</i>	5 krerë
	• Tusha mafushe	<i>Turdus pilaris</i>	5 krerë
<b>III. Të ndryshme</b>			
1	Kermill	<i>Helix pomatia</i>	5 krerë
2	Bretkosa	<i>Rana balcanika,</i>	5 krerë
3	Bretkosa	<i>Rana lessonae</i>	5 krerë

**Kalendari i gjuetisë**, miratohet çdo vit me Vendim të Këshillit të Ministrave (VKM). Janë periudhat kur lejohet gjuetia e një lloji të caktuar shpendi apo kafshe. Këto periudha janë përcaktuar duke pasur parasyshë bilologjinë e cdo specie që lidhet kryesisht me shtimin natyror të tyre.

<b>Lista e llojeve të faunës së egër objekt gjuetie dhe grumbullimi dhe kalendari</b>				
Nr.	Emri shqip i llojit	Emri shkencor i llojit (latinisht)	Kalendari i gjuetisë	
			Fillimi	Mbarimi
<b>I . Kafshe te egra</b>				
1	Lepur i egër	<i>Lepus europaeus</i>	01..nentor	31..janar
2	Dhelpër	<i>Vulpes vulpes</i>	01..nentor	31..janar
<b>II . Shpendet</b>				
1	Turtulli	<i>Streptopelia turtur</i>	01..shtator	30..shtator
2	Shkurta	<i>Coturnix coturnix</i>	01..shtator	31..tetor
3	<b>Rosa të egera:</b>			
	• Kryekuqe e madhe	<i>Anas penelope</i>	01..tetor	28..shkurt
	• Kuqja	<i>Anas platyrhynchos</i>	01..tetor	28..shkurt
	• Grilla	<i>Anas crecca</i>	01..tetor	28..shkurt
	• Rosa e zezë	<i>Anas strepera</i>	01..tetor	28..shkurt



	• Sqepluga	<i>Anas clypeata</i>	01..tetor	28..shkurt
	• Marsatorja	<i>Anas querquedula</i>	01..tetor	28..shkurt
4	Shapkë uji	<i>Gallinago gallinago</i>	01..tetor	28..shkurt
5	Bajza	<i>Fulica atra</i>	01..tetor	28..shkurt
6	Thëllëzë mali	<i>Alectoris graeca</i>	15..tetor	28..shkurt
7	Pëllumb i egër	<i>Columba livia</i>	15..tetor	31..janar
8	Dervish	<i>Galerida cristata</i>	15..tetor	31..janar
9	Lauresha	<i>Alauda arvensis</i>	15..tetor	31..janar
10	Gargulli i zi	<i>Sturnus vulgaris</i>	01..nentor	28..shkurt
11	Mëllenjë	<i>Turdus merua</i>	01..nentor	28..shkurt
12	Shapka	<i>Scolopax rusticola</i>	01..nentor	28..shkurt
13	<b>Tushat</b>			
	• Tushe mali	<i>Turdus viscivorus</i>	01..nentor	28..shkurt
	• Tusha mafushe	<i>Turdus pilaris</i>	01..nentor	28..shkurt
<b>III. Te ndryshme</b>				
1	Kermill	<i>Helix pomatia</i>	01.. maj	31.. tetor
2	Bretkosa	<i>Rana balcanika,</i>	01.. maj	31.. tetor
3	Bretkosa	<i>Rana lessone</i>	01.. maj	31.. tetor